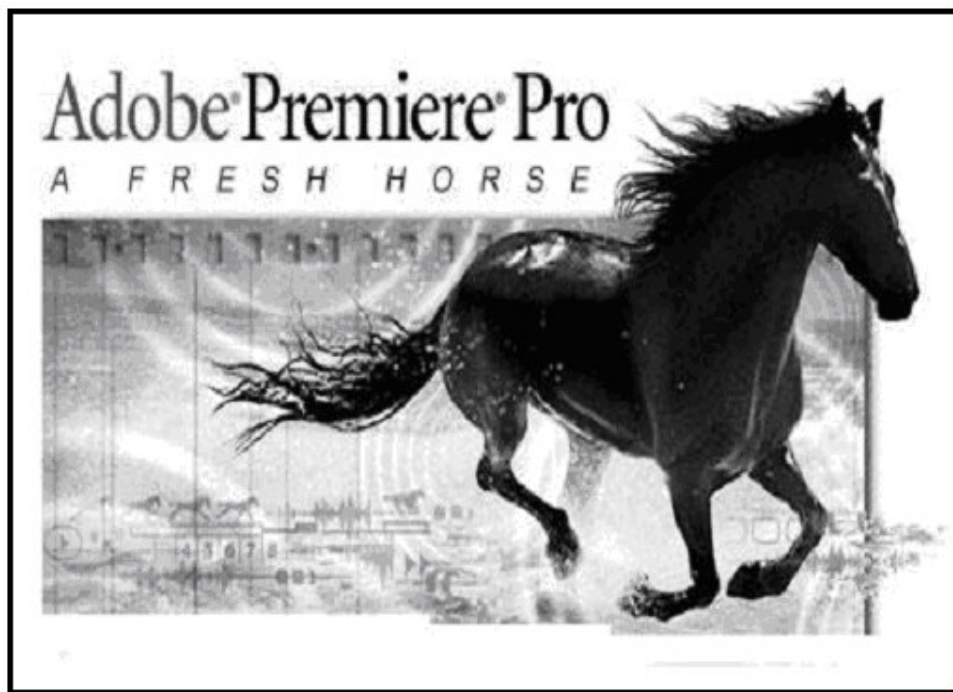


MANUAL



AF

CLAUS NYMANN CHRISTENSEN

FORORD

Denne manual til Premiere Pro er et forsøg på at lave en nem og overskuelig beskrivelse af Premiere Pro's muligheder. Manualen er lavet i samarbejde med elever på Aabenraa Gymnasium & HF som via deres forslag og ideer har været med til at bestemme indholdet.

Det første kapitel gennemgår det mest grundlæggende såsom programmets udseende (arbejdsflade) og de forskellige knapper og genveje.

Jeg har i de fleste tilfælde valgt at bruge de engelske udtryk som fremgår af programmets arbejdsflade. Disse udtryk skrives med STORT. Desuden henvises der ofte til værktøjer eller vinduer som er gennemgået i første kapitel – disse bliver ligeledes skrevet med STORT.

Selve opbygningen af manualen består af udtryk med STORT samt tal som henviser til samme tal på de forskellige billeder fra programmet. Forhåbentligt fungerer det uden de store problemer.

Til sidst skal det understreges at manualens metoder ikke nødvendigvis er de eneste eller de letteste. Der er uden tvivl forskellige ting som kan gøres lettere eller mere simpelt (dem vil jeg gerne have at vide) og derfor vil manualen være under en konstant udvikling.

Så tak til eleverne for alle deres forslag og tak til Ole Østergaard for kritik og forslag til forbedringer.

God fornøjelse

Claus Nymann Christensen

INDHOLDSFORTEGNELSE:

Forord

Det grundlæggende

- Premiere Pro's arbejdsflade s. 4
- At starte et nyt Projekt s. 5
- Ændring af arbejdsfladen s. 7
- Projektvinduet: Genvejstaster s. 8
- Monitor-vindue 1: Genvejstaster s. 9
- Tidslinien/timeline s.10
- Zoom-værktøjer s.12
- Værktøjskassen s.13
- Premiere Pro's filsystem s.15

At Capture video-optagelser:

- Capture vindue s.17
- At capture jeres film s.18
- Unlink Audio & Video s.21

At arbejde med sekvenser s.22

Video

- Video effekter & transitions s.23
- Fades & Dissolves s.24
- Tint – at ændre farven i et klip s.25
- Superimpose (billede i billede) s.26
- Zoom i et klip s.28
- Effekter med hele video-klip: Splitscreen s.29
- Effekter med hele video-klip: Comic book s.31

Audio

- Overordnet audio kontrol og mixer effekter s.33
- Audio effekter & transitions s.35
- Audio redigering på tidslinien s.36

Titler s.37

Eksport af den færdige film til DV bånd eller DVD

- DV bånd s.39
- DVD s.38
- VCD s.39

PREMIERE PRO's ARBEJDSFLADE.

The screenshot shows the Adobe Premiere Pro workspace with several windows and callout boxes explaining their functions:

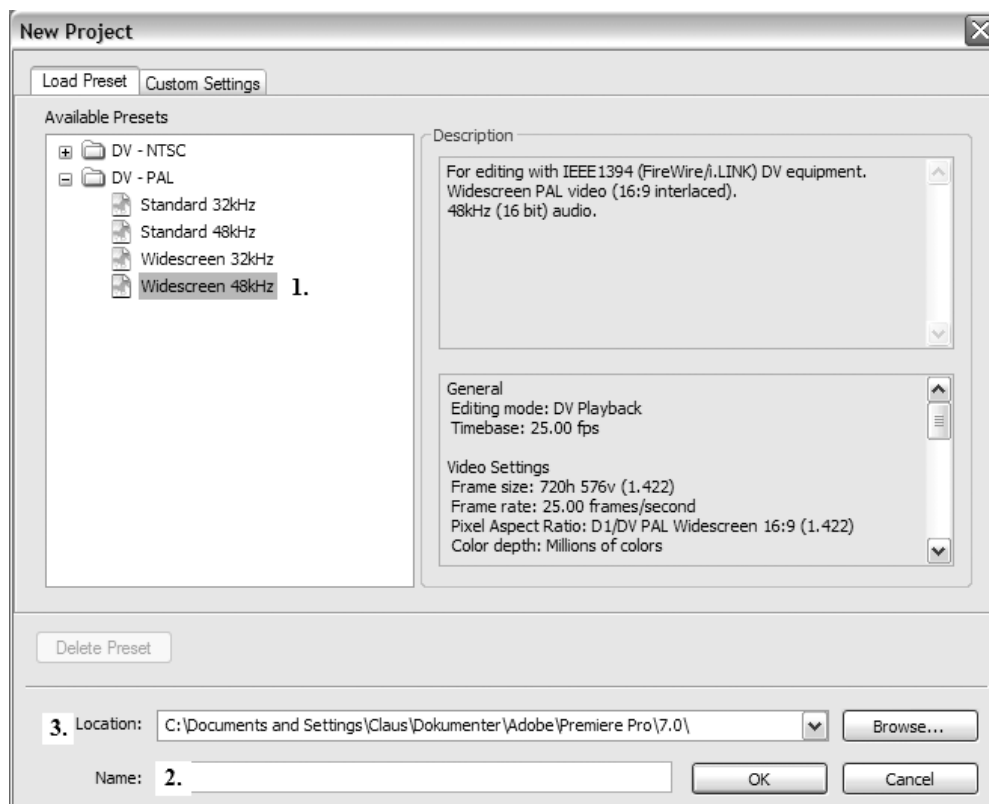
- Project Window:**
 - EFFECTS:** Ved at klikke på fanen fremkommer programmets video- og audio-effekter.
 - PROJEKT-VINDUET:** I dette vindue ligger jeres videoklip, audiofiler og tekstfiler. Filerne kan trækkes direkte ned på tidslinien og sammensættes som I vil.
 - Desuden kan I klippe jeres film i sekvenser - dvs. at I kan arbejde med en mindre del af jeres film, færdiggøre den og gå videre til næste sekvens.
 - Knapperne foruden er bl.a. genveje, men vi ser på dem senere
- Monitor Window:**
 - EFFECT CONTROL:** Klik på fanen og I kan ændre de effekter I bruger på jeres klip.
 - MONITOR 1:** I kan trække jeres videoklip fra projekt-vinduet over i monitor vinduet og se klippet ved at trykke på play, se . Desuden kan I redigere jeres klip i dette vindue indtil I mener det passer og derefter trække det herfra og ned på tidslinien. Alle knapperne foruden kommer vi tilbage til.
 - MONITOR 2:** Her kan I se jeres film efterhånden som den bliver klippet sammen. Hver gang I trykker på SPACE starter filmen der hvor jeres marker er sat. På skolens computere overføres dette billede til TV'et, men sidder I uden TV vil I se filmen i dette vindue. Arbejder I med sekvenser kan I se de forskellige sekvenser ved at klikke på fanerne foroven. Alle knapperne foruden kommer vi tilbage til.
- Timeline Window:**
 - VÆRKTØJER:** De forskellige knapper repræsenterer hvert sit værktøj som I kan bruge ved at klikke på dem. Vi vender tilbage til dem alle.
 - TIDSLINIEN:** På tidslinien ligger alle jeres klip - og til sidst - jeres færdige film. Klippene kan trækkes sammen og I kan indsætte sorte klip, titler osv. Til venstre kan I se henholdsvis:
 - Video-spor
 - Audio-sporDet er muligt at åbne både flere video- og flere audio-spor.
- Info Window:**
 - INFO-BOX:** I Info-boxen vil I kunne se informationer om det klip I har markeret. F. eks. længde, filtype og hvor i filmen klippet ligger.
- History Window:**
 - HISTORY:** History-boxen giver jer mulighed for at se hvad I har gjort ved jeres film. F. eks. vil I kunne følge med i denne box, når I vælger at fortryde eventuelle effekter eller lignende. På den måde kan I sørge for ikke at fortryde (eller slette) ting i gerne vil beholde.

AT STARTE ET NYT PROJEKT:

Når I starter et nyt projekt i Premiere Pro er det vigtigt at vælge det rigtige format. Programmet starter med følgende vindue.



I klikker på ikonet NEW PROJECT og et nyt vindue kommer frem.

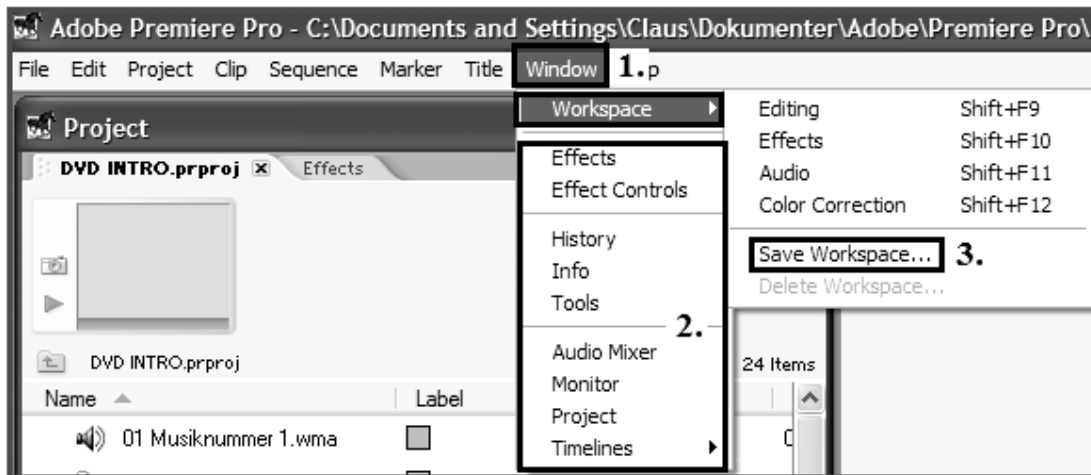


Da vi i Europa bruger formatet PAL vælger I dette i WIDESCREEN 48kHz (1). Derefter navngiver I jeres projekt (2). Location (3) viser hvor jeres filer gemmes.

Den ovenfor beskrevne fremgangsmåde indstiller Premiere Pro til formatet 16:9. Hvis I vil have formatet 4:3 skal I i stedet klikke på STANDARD 48 kHz.

ÆNDRINGER AF ARBEJDSFALDEN:

Premiere Pro er indstillet til at starte op med den ovenstående arbejdsflade, men ind i mellem kan det ske at et eller flere af vinduerne er forsvundet. I tilfælde af at dette skulle ske kan I få vinduerne frem igen ved at gå op i menuen WINDOW (1).

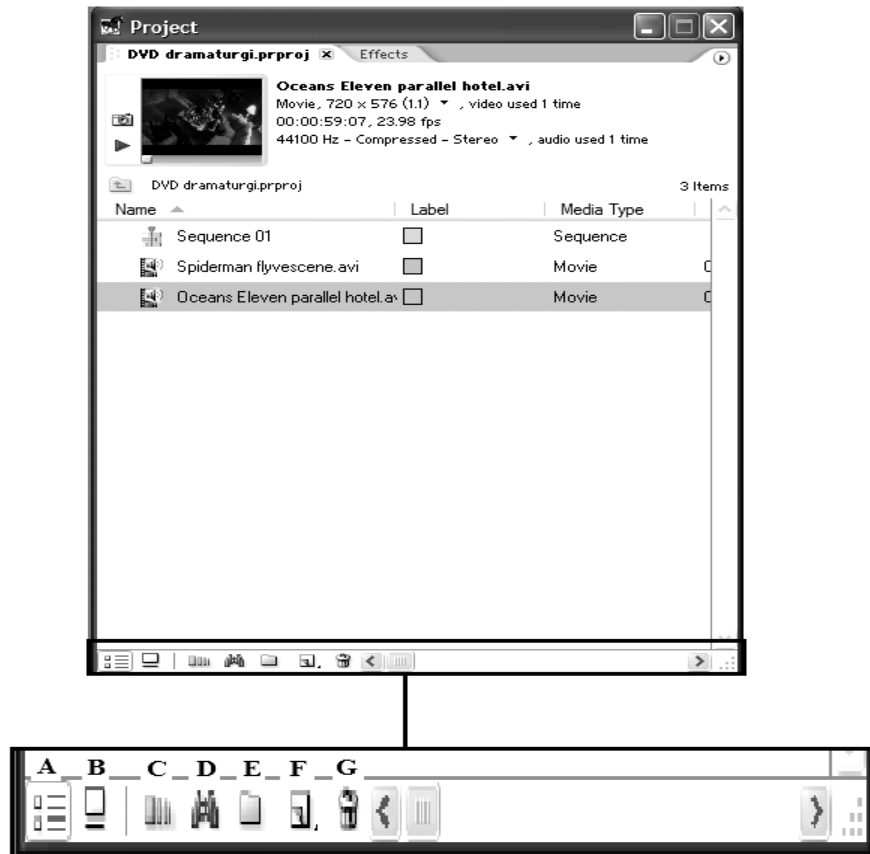


Her kan I hente vinduerne frem igen ved at klikke på f.eks. TOOLS hvis det er det vindue som er forsvundet. Som I kan se kan I hente alle vinduerne fra den præindstillede arbejdsflade (2).

I kan også gemme jeres arbejdsflade/WORKSPACE ved at gå ind i menuen WORKSPACE ⇒ SAVE WORKSPACE. Herefter beder programmet jer om at navngive jeres WORKSPACE.

Hvis I arbejder med flere sekvenser kan I hente dem frem ved at gå ned i menuen TIMELINES (nederst i boks 2).

PROJEKTVINDUET – GENVEJSTASTER.



A: LIST: jeres klip står som vist ovenfor.

B: ICON: Jeres klip vises med billeder.

C: AUTOMATE TO SEQUENCE: Hvis jeres klip ligger i den rigtige rækkefølge (det er lettest at gøre hvis I stiller jeres projektvindue på ICON (B)) kan I vha. af knappen overføre dem direkte til tidslinien i allerede sammenklippet form. Det kræver dog at I har redigeret klippene så de har den rigtige længde osv.

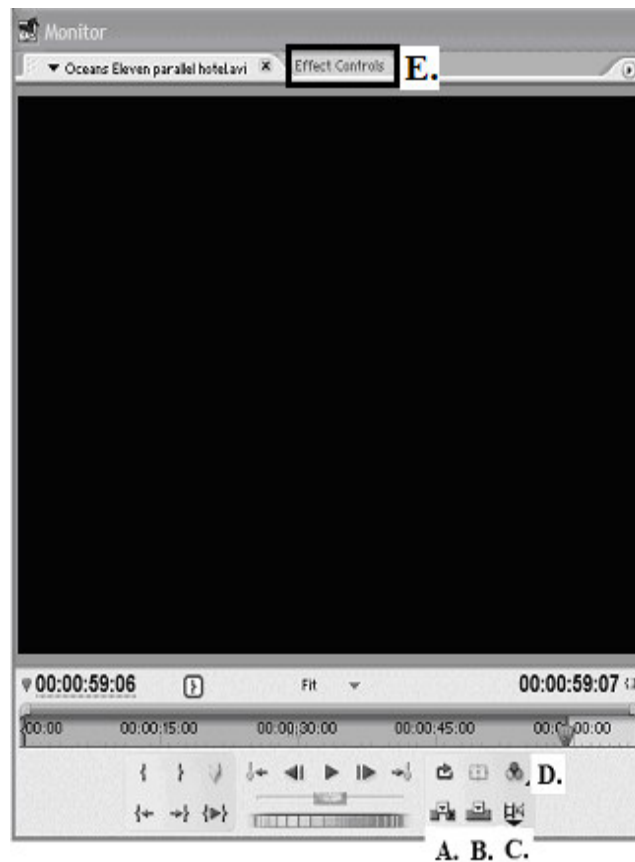
D: FIND: Leder efter filer i alle mulige formater.

E: BIN: Laver en ny Bin/mappe. I kan sortere jeres klip i Bins for bedre at holde styr på dem.

F: NEW ITEM: Fungerer ligesom NEW i menuen FILER. I kan vælge at lave titler, sorte klip osv. En genvej så I undgår altid at skulle op i menuen.

G: CLEAR: Sletter et markeret klip i projektvinduet – det klip slettes naturligvis også på tidslinien, hvis det ligger der.

MONITOR-VINDUE 1: KNAPPER.



A: INSERT: Indsætter jeres klip på tidslinien der hvor markøren står. Hvis markøren står oven i et andet klip bliver dette klip delt og det nye klip lagt ind i mellem.

B: OVERLAY: Indsætter jeres klip der hvor markøren står. Hvis markøren står oven i et andet klip bliver det nye klip lagt der og resten af det gamle klip slettet.

C: TOGGLE AUDIO/VIDEO: I kan vælge kun at bruge lyd eller video ved at klikke på dette ikon. Vælger I kun video kan I stadig høre audioen, men hvis I trækker klippet ned på tidslinien er det kun videoen som følger med.

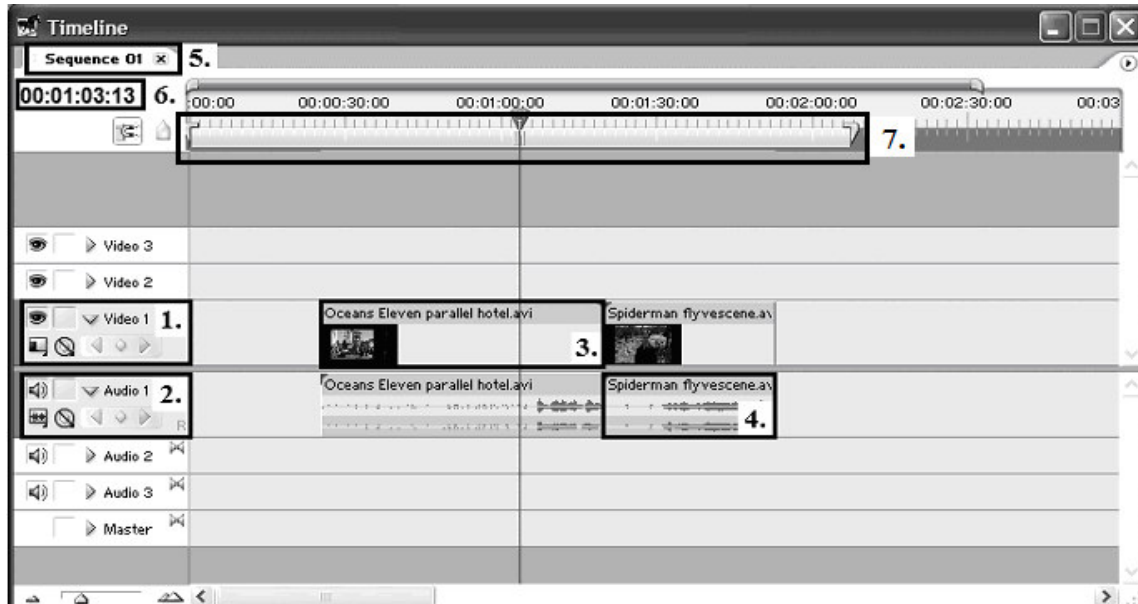
D: OUTPUT: Skal stå på COMPOSITE, men prøv bare at klikke på de andre og se hvad der sker!!

E: EFFECT CONTROL: Hvis I lægger en EFFEKT på et klip kan I gå ind i EFFECT CONTROL og indstille effekten.

Knapperne i Monitor-vindue 2, altså under den lille skærm som viser jeres sammenklippede film fra tidslinien har jeg ikke arbejdet med. I kan lege lidt med dem hvis I har lyst.

TIMELINE/TIDSLINIEN.

Tidslinien er der hvor jeres film ligger. Det er det område hvor I klipper jeres film sammen og hvor I tilpasser lyd og billeder.



1. VIDEOSPOR.

På video-sporet ligger jeres videoklip (3). Som I kan se på ovenstående billede ligger der to videoklip efter hinanden. Ved at klikke på klippet og holde museknappen nede kan I flytte rundt med klippene. Hvis video og audio ikke er UNLINKED følger audioklipet med når I flytter klippet (Se afsnittet Unlink audio og video).

2. AUDIOSPOR.

På audio-sporet ligger jeres lyd (4). Som I kan se vises lyden vha. små udsving på selve klippet.

Det er muligt at åbne utallige video- og audio-spor. Hvis I f.eks. skal have både musik og effekt- eller real-lyd under samme klip er det nødvendigt med flere audiospor. Det samme gør sig gældende for jeres videospor hvor det kan være nødvendigt at åbne flere spor hvis I f.eks. vil lave effekten SUPERIMPOSE (se afsnittet Superimpose). I kan åbne flere video og audio-spor ved at gå op i menuen SEQUENCE ⇒ ADD TRACKS.

5. SEQUENCE.

I kan arbejde med jeres film i sekvenser. Det vil sige at filmen er delt op i flere stykker og til sidst sætter I alle disse stykker sammen (Se afsnittet At arbejde i sekvenser).

6. TID.

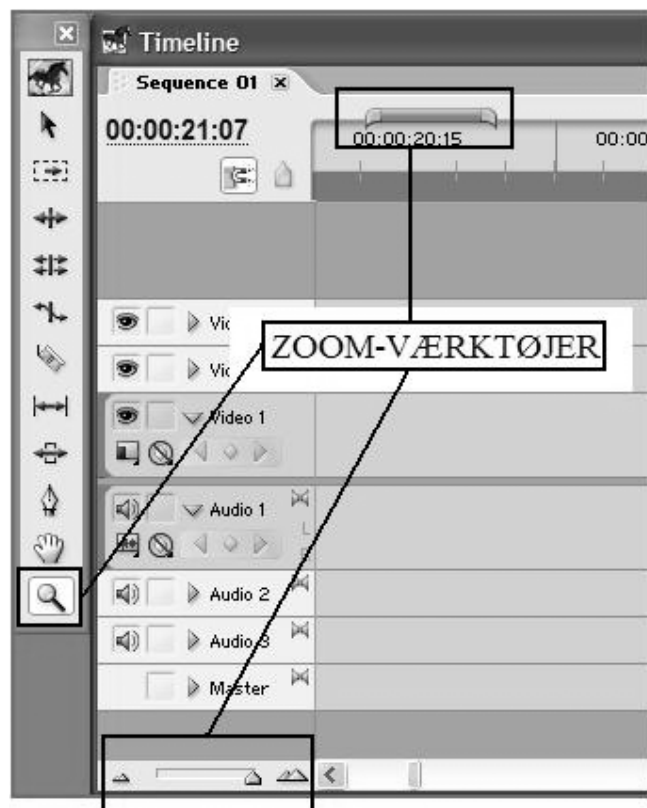
Her vises længden på jeres film.

7. LINEAL:

Linealen bestemmer bl.a. det område som bliver RENDERET. At RENDERE betyder at programmet beregner de ændringer som et klip er udsat for. Når I henter jeres optagelser ind på computeren skal de altid RENDERES først – dette ses ved at en linie over klippet optræder som RØD (når klippet er RENDERET ses samme linie som grøn).

Hvis jeres klip strækker sig udover LINEALENS område vil de dele ikke blive RENDERET. Derfor skal I altid huske at trække LINEALEN så den dækker jeres film/sekvens/klip.

ZOOM-VÆRKTØJER.



Når I arbejder med jeres klip på tidslinien kommer I hele tiden til at skulle zoome ind og ud.

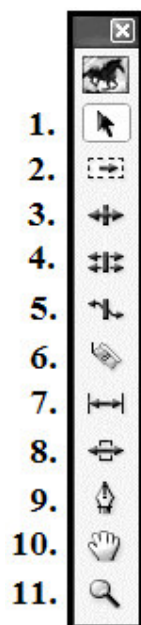
For det første er det svært at få overblik over alle klippene hvis ikke man bruger zoom-funktionen. For det andet kan I komme ud for at I ikke kan forlænge et klip, sætte en TRANSITION ind eller sætte farten ned på en rulle-tekst medmindre I bruger zoom-funktionen.

Det øverste zoom-værktøj fungerer ved at trække til venstre eller højre med de små buede pile. Desuden kan I køre frem og tilbage på tidslinien ved at holde venstre musetast nede på det mørkegrå midterområde.

Forstørrelsesglasset skal vælges ved at klikke og derefter skal I klikke på et område på tidslinien.

Det nederste værktøj siger nærmest sig selv. Her skal I bare trække frem eller tilbage for at zoome.

VÆRKTØJSKASSEN.



1.
SELECTION TOOL: Det mest brugte værktøj. Alt efter hvad I fører pilen henover ændrer den form. I kan f.eks. ændre et klips længde på tidslinien ved at trække i enderne.

2.
TRACK SELECTION TOOL: Bruges til at flytte en del af jeres film. Hvis I vælger et klip midt i filmen og bruger værktøjet flytter I alle klip som efterfølger det valgte klip.

3.
RIPPLE EDIT TOOL: Bruges til at forkorte et klip og samtidig få de bagvedliggende klip til at følge med uden at ændre størrelse. Et godt værktøj hvis I vil ændre et klip et eller andet sted i filmen – I er fri for at flytte alle klip en for en.

4.
ROLLING EDIT TOOL: Bruges til at ændre et klips længde mens det foranliggende eller bagvedliggende klip samtidig forlænges med de FRAMES som I klipper væk fra det redigerede klip.

5.
RATE STRETCH TOOL: Bruges til at ændre hastigheden i et klip ved enten at forkorte (Fast Motion) eller forlænge (Slow Motion) klippet. En anden mulighed er at højreklikke med musen på det klip I vil ændre hastigheden på og vælge SPEED/DURATION.

6.
RAZOR TOOL: Bruges til at klippe/skære/dele et klip. Sat markøren der hvor I vil dele klippet, vælg Razor Tool og klik det valgte sted. Klippet bliver delt der.

7.
SLIP EDIT TOOL: Bruges til at redigere et klips IN og OUT POINTS mens klippet ligger mellem to andre klip. På skærmen længst til højre vises de tre klips In og Out Points og ved at trække til højre eller venstre med Slip Edit Tool kan disse ændres. Lidt besværligt, men det virker.

8.

SLIDE TOOL: Bruges til at ændre de to klips IN og OUT POINTS som ligger henholdsvis foran og bagved det valgte klip. Ligesom Slip Edit Tool vises dette på skærmen til længst til højre.

9.

PEN TOOL: Bruges når I arbejder med audio. Se afsnittet AUDIO-REDIGERING PÅ JERES TIMELINE.

10.

HAND TOOL: Bruges til at flytte rundt på tidslinien hvis I f.eks. har en masse klip liggende kan I flytte rundt vha. Hand Tool.

11.

ZOOM TOOL: Bruges til at Zoome ind på tidslinien.

PREMIERE PRO'S FILSYSTEM:

PROJEKT FILER:

Jeres film og arbejdet med den i Premiere Pro kaldes et PROJEKT. Som det vil fremgå af nedenstående forklaringer henter programmet jeres video- og audio-filer fra forskellige mapper og det vil sige at det ikon I starter jeres projekt med kun er en genvej til at fortælle programmet at nu er det de indstillinger og de filer der skal arbejdes med. Så hvis I vil slette hele jeres projekt og starte forfra skal der slettes filer fra flere mapper. Alle mapperne (medmindre I selv har lavet nogle) ligger under:

DOKUMENTER/ADOBE/PREMIERE PRO/

Og i undermapperne:

7.0

ADOBE PREMIERE PRO AUTO SAVE
ADOBE PREMIERE PRO PREVIEW FILES
CONFORMED AUDIO FILES

Men inden I vælger at slette så snak lige med en lærer da der evt. ligger filer fra andre gruppers produktion eller filer som ikke må slettes. Det burde dog ikke forekomme da I har jeres eget PASSWORD – men computerens veje er uransaglige.

En gang i mellem kan det være nødvendigt at gemme jeres film under forskellige navne. I princippet burde I kunne nøjes med en projektfil, men erfaringen viser at mange gemmer deres projekt/film under flere forskellige navne. Så længe I selv ved hvilken fil som er den korrekte er det fint nok, men hvis en lærer skal kopiere jeres film så er det vigtigt at han ved hvilken fil det er.

Derfor bør I enten:

1. Slette de projektfiler I ikke bruger eller -
2. Skrive navnet på den fil jeres endelige film ligger gemt under og give besked til læreren.

VIDEO FILER:

Når I henter jeres videofiler ind på computeren vil det fremgå af CAPTURE VINDUET hvor de bliver lagt. Det er muligt at lave jeres egen mappe (f.eks. på skrivebordet) og ligge filerne der. Ligegyldigt hvad I vælger så henter programmet filerne fra den position som I har valgt (det kan også være den indstilling som programmet selv har). Filerne må ikke flyttes da programmet så ikke vil kunne hente dem igen. Selvom videofilerne vises i jeres PROJEKT VINDUE så er det kun en form for genvej gennem hvilken programmet får besked om at filerne ligger i DEN mappe på DET sted i computeren.

AUDIO FILER:

Programmet gemmer audio-filerne i en mappe som kaldes CONFORMED AUDIO FILES. For at arbejde med audio-filer skal filerne konverteres. Dette gør programmet automatisk og KUN en gang. De ligger så i den ovennævnte mappe. Hvis mappen eller indholdet ved et uheld slettes vil programmet hver gang det startes begynde at konvertere/conforme de slettede filer. Dette betyder at computerens hastighed forringes betydeligt indtil konverteringen er færdig.

PREVIEW FILES:

Hver gang Premiere Pro RENDER en fil bliver filen gemt som en PREVIEW fil. Det vil sige at programmet i stedet for at skulle starte forfra ved visningen af et klip, henter den fil som allerede er gemt som Preview fil. Med andre ord: Programmet laver en Back Up hver gang der sker ændringer med en fil – det øger hastigheden ved afspilning.

Hvis jeres film hakker kan det være fordi at der simpelthen ikke er computerkraft nok til at køre preview filerne. Derfor – LUK ALLE KØRENDE PROGRAMMER BORTSET FRA PREMIERE PRO (Også programmer som MSN osv.)

Man kan slette alle disse filer ved at gå op i menuen SEQUENCE ⇒ DELETE RENDERFILES. Men hvis I gør det går det ud over alt hvad der overhovedet er RENDERED i jeres projekt – så lad vær med det – medmindre I er færdige med filmen og den er overspillet til enten DVD eller DV-bånd.

CAPTURE VINDUE.

For at capture/hente jeres videooptagelser fra enten videobåndoptageren eller kameraet skal I gå ind under menuen FILER og vælge CAPTURE.

Herefter dukker nedenstående skærm op.

STATUSOMRÅDE:
Skriver hvad der sker. I dette tilfælde er hverken kamera eller videooptager tilsluttet.

Capture Device Offline.

CAPTURE DEVICE:
I dette vindue vises de klip I henter fra enten videobåndoptageren eller fra et kamera. I har mulighed for at sætte IN og OUT points og dermed redigere det klip I henter. Men HUSK: jeres klip skal ikke nødvendigvis redigeres præcis som I gerne vil have dem - vent med det til I arbejder med klippene i selve redigeringsprogrammet. Hvis jeres bånd er forsynet med tidskode kan I gennese det, nedskrive koderne, indtaste dem og derefter henter programmet dem automatisk (MEN undersøg om der er tidskode på båndet inden I starter processen).

Logging Settings

Setup
Capture: Audio and Video
Log Clips To: DVD dramaturgi.prproj

Clip Data
Tape Name: Untitled Tape
Clip Name: Untitled Clip 01
Description:
Scene:
Shot/Take:
Log Note:

Timecode
{ 00:00:00:00 } Set In
} 00:00:00:00 } Set Out
⇄ 00:00:00:01 ⇄ Log Clip

Capture
In/Out
Tape
 Scene Detect
Handles: 0 frames

TIMECODE:
Indstilling af tidskoderne - hvis båndet vel at mærke er forsynet med tidskoder.

A: Næste Scene B: Forrige scene C: In/Out Point D: Go to In/Out Point E: Record
F: Slow Play/Reverse G: Scene Detect

AT CAPTURE JERES FILM:

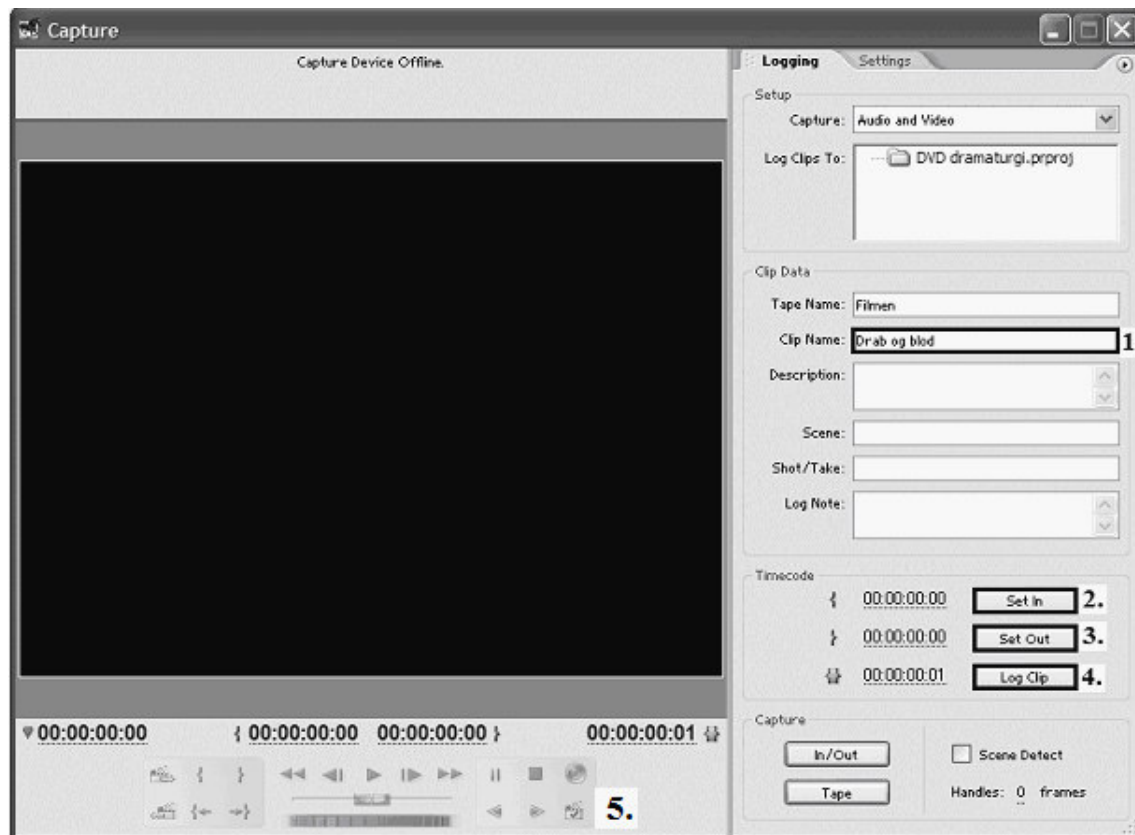
Der er fire måder at hente jeres film ind på harddisken.

1. Manuelt.

I kan gøre det manuelt hvilket vil sige at I kører jeres bånd og trykker på RECORD knappen hver gang der er et klip I vil bruge.

2. Automatisk.

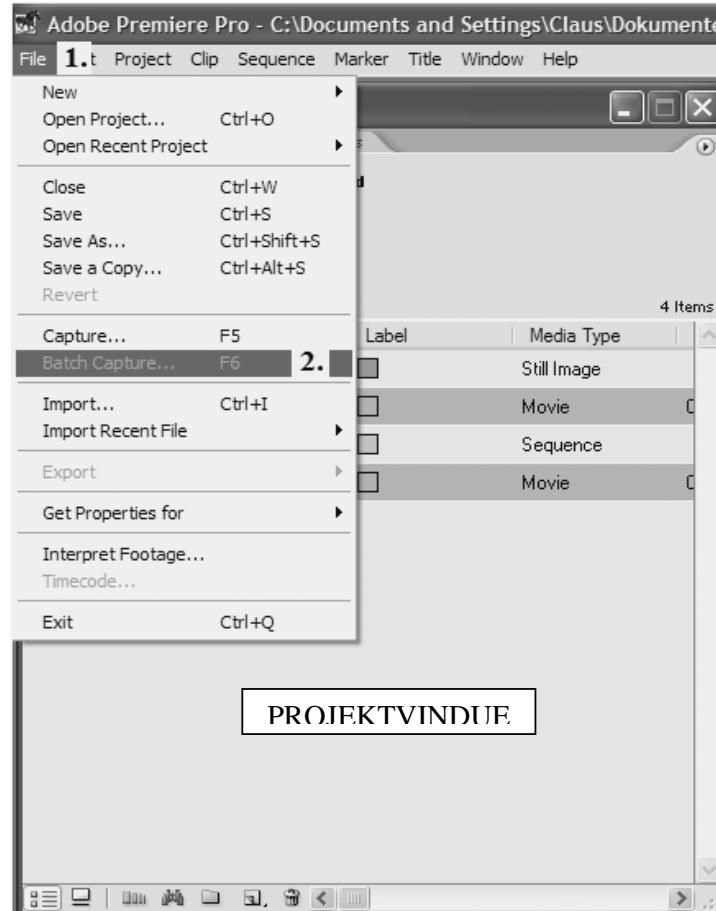
En anden metode er at sætte IN og OUT POINT ved de klip I gerne vil hente. Nedenfor gennemgås denne metode skridt for skridt.



Det er vigtigt at I giver jeres klip et navn (1) ellers vil programmet ikke registrere jeres klip. Når I starter jeres bånd og kommer til et klip I gerne vil hente klikker I på SET IN POINT (2). Når klippet er færdigt, dvs. når I har det I gerne vil hente, sætter I jeres OUT POINT (3) og trykker på LOG CLIP (4). Der kommer nu et vindue frem med navnet på jeres klip. Her kan I desuden beskrive klippet osv. men det er i princippet nok at trykke på O.K. Klippet kan nu ses i PROJEKT VINDUET.

Denne fremgangsmåde kan I bruge på hele båndet. Hver gang I trykker på LOG CLIP stopper båndet og derefter kan I fortsætte (GENTAG 1-4).

Når I har hentet alle de klip I skal bruge spoler I båndet tilbage. Derefter markerer I alle klippene i PROJEKTVINDUET (Hold SHIFT tasten nede mens I klikker på hvert klip). I skal IKKE markere SEQUENCE mappen/mapperne, men kun de klip I har navngivet.



Når klippene er markeret og båndet spolet tilbage går I op i menuen FILER (1) og klikker på BATCH CAPTURE eller bruger genvejstasten F6 (2). Nu vil computeren automatisk gå i gang med at hente de klip I har registreret vha. jeres IN og OUT POINTS. I kan slappe af, drikke kaffe, gå en tur.....

3. Scene detect (5).

SCENE DETECT betyder at programmet selv finder de steder på jeres bånd hvor I har startet en ny optagelse. Fordelen ved denne fremgangsmåde er at det hele kører automatisk. Problemet er at I sikkert har en masse optagelser som I ikke skal bruge – disse optagelser henter programmet også og derfor sidder I tilbage med en masse I ikke skal bruge og som bare optager plads på harddisken. Desuden skal I så bruge tid på at slette alle de optagelser I ikke vil bruge.

4. Timecode.

For at bruge denne CAPTURE mulighed skal jeres optagebånd være forsynet med en TIMECODE.

At båndet har en TIMECODE betyder at at kameraet har optaget sort skærm på hele båndets længde. Dette gøres ved at optage uden at fjerne beskyttelseskapslen fra linsen og uden at optage lyd. Når I så begynder at optage jeres egne scener vil hver scene være forsynet med sin egen TIMECODE.

Dette betyder at I kan indtaste koderne for de optagelser I vil have overført til computeren og så sætte computeren til at hente dem. Dette kræver naturligvis at I har gennemset jeres bånd, besluttet hvilke scener I vil bruge og har nedskrevet tidskoderne for dem.

Det fungerer på samme måde som beskrevet under **punkt 2** ovenfor. Men i stedet for at klikke på SET IN og SET OUT klikker I direkte på på de blå tal ved siden af knapperne, indtaster jeres tidskoder for IN og OUT POINT og klikker LOG CLIP – dette gentager I indtil I har indtastet tidskoderne for alle de optagelser I vil hente. I princippet behøver jeres bånd slet ikke at sidde i videomaskinen før I vil hente alle optagelserne.

For at hente optagelser markerer I dem som bekrævet under **punkt 2**, går op i menuen under FILER ⇒ BATCH CAPTURE og computeren henter nu optagelserne automatisk.

UNLINK AUDIO OG VIDEO.



Når I har hentet jeres video og audio klip ind i programmet og begynder at placere dem på tidslinien kan I, hvis I vil fjerne lydsporet eller bruge audio-effekter, UNLINKE videosporet og audiosporet.

I markerer det klip I vil Unlinke (1), går op under CLIP (2) i menuen og vælger UNLINK AUDIO AND VIDEO (3).

Nu kan I arbejde med de to spor hver for sig, eller fjerne et af sporene hvis f.eks. lydsporet ikke skal bruges.

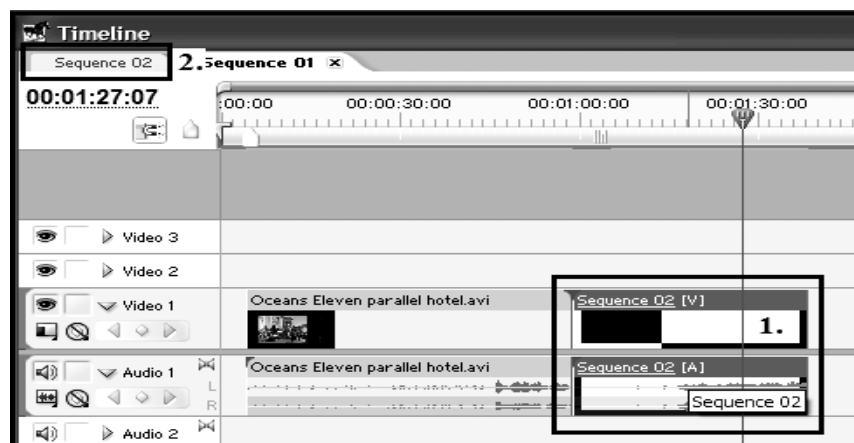
AT ARBEJDE MED SEKVENSER:

I kan vælge at dele jeres film op i flere SEQUENCES og på den måde bearbejde hver sekvens for sig. Dette gøres ved at gå op i menuen **FILER** ⇒ **NEW** ⇒ **SEQUENCE**. Der kommer et vindue frem hvor I kan navngive sekvenser og bestemme henholdsvis hvor mange video- og audiospor sekvensen skal indeholde. Når dette er gjort fremstår den nye sekvens som vist nedenfor.

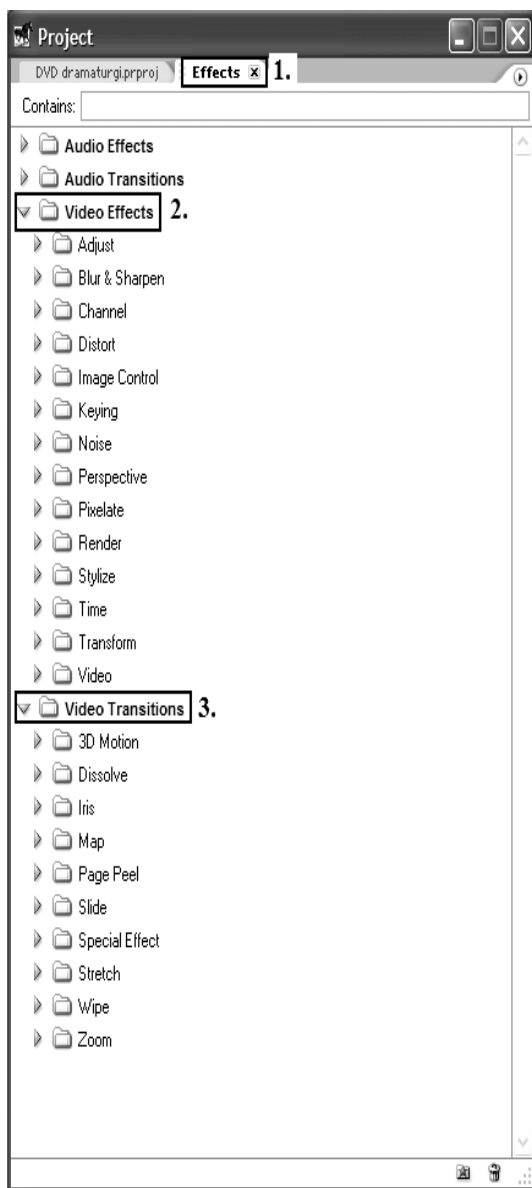


Det er muligt at springe mellem de to sekvenser ved at klikke på fanerne (1). Desuden kan man ved at klikke på en fane og holde museknappen nede, trække den valgte sekvens væk så den danner sin egen TIMELINE.

En fordel ved at arbejde i sekvenser er at man kan trække en hel sekvens ind i en anden sekvens. Dette gør I ved f.eks. at trække SEQUENCE 2 fra PROJEKTVINDUET ned i SEQUENCE 1 på jeres TIMELINE. I vil se at SEQUENCE 2 som før bestod af flere sammensatte klip nu ses som et enkelt klip (1). På denne måde er det lettere f.eks. at tilføje effekter på hele filmen – hvis det er det I vil. Samtidig ligger jeres SEQUENCE 2 stadig i sin egen sekvens og dermed kan den fortsat redigeres hvis det er nødvendigt (2). Hvis I vil se jeres sekvenser sammen kan dette gøres på samme måde.



VIDEO EFFEKTER & TRANSITIONS.



Ligesom tilfældet med AUDIO TRANSITIONS og AUDIO EFFECTS, så er der de to muligheder også tilstede når I arbejder med videoklip.

VIDEO EFFECTS (2) bruges på selve videoklipet. De kan trækkes fra PROJEKTVINDUET og ned på klippet på tidslinien. Der er mange forskellige effekter og hver undermappe indeholder mange muligheder for at ændre et klip. De vil ikke alle blive gennemgået i denne manual, men har man prøvet et par stykker går det hurtigt med at lære de andre.

VIDEO TRANSITIONS (3) er nok dem I kommer til at bruge mest. De fungerer som over-gange mellem to videoklip – f.eks. en DISSOLVE hvor det ene klip går over i det andet eller FADE TO BLACK hvor klippet fader ned til sort.

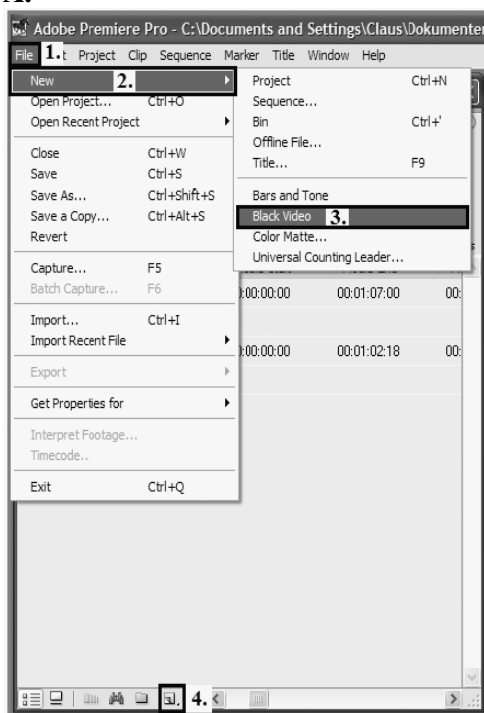
Selvom det er sjovt at lege med så bliver en film ikke nødvendigvis bedre af at man bruger effekter eller laver sjove TRANSITIONS mellem hvert eneste klip. De skal bruges med omtanke.

OBS:

I menuen under HELP kan I søge på GALLERY OF EFFECTS og se billeder af hvad nogle effekter, ikke alle, gør ved jeres klip. Desuden kan I gå ind under VIDEO EFFECTS INCLUDED WITH ADOBE PREMIERE PRO for at se en kort beskrivelse af alle effekterne.

FADES & DISSOLVES.

A.



Hvis I vil FADE et klip til sort (eller en anden farve. Se afsnittet om TINT) skal I gøre følgende:

Gå ind i menuen under FILER og vælg NEW ⇒ BLACK VIDEO (1-3A) (I kan i stedet bruge genvejsknappen i projektvinduet (4A)).

I jeres projektvindue ligger nu et klip som hedder BLACK VIDEO og det kan I bruge hver gang I skal fade til sort eller bare skal bruge et sort klip.

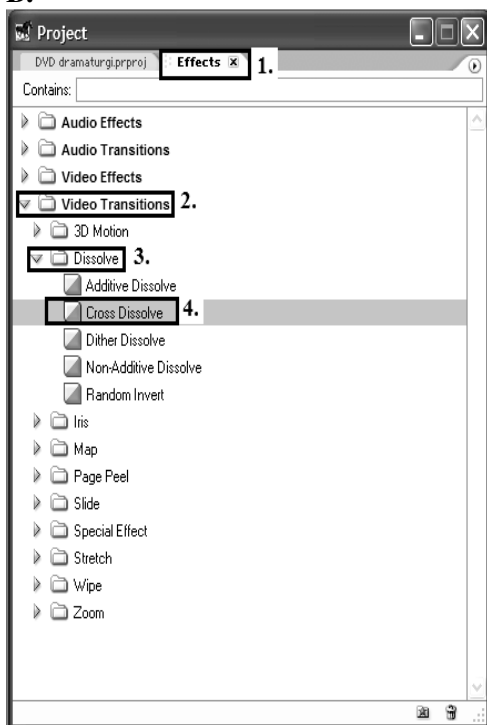
Træk det sorte klip ned på tidslinien og læg det lige efter det klip I vil fade ned. I kan bestemme længden af det sorte klip ved at trække det større /mindre – forstør evt. tidslinien hvis I ikke kan få fat i klippet.

Når klippet ligger hvor det skal klikker I på fanen EFFEKTER (1B) i PROJEKT-VINDUET, åbner mappen med VIDEO TRANSITION (2B) og mappen DISSOLVES (3B). I trækker derefter effekten CROSS DISSOLVE (4B) ned og lægger det i slutningen af jeres video-klip. Effekten skal ligge ovenpå video-klippet. I kan se hvornår den ligger hvor den skal. Området bliver mørkt. Igen kan I forstørre tidslinien hvis det ikke rigtigt virker. Effekten skal renderes inden I kan se resultatet.

Hvis I klikker på Fanen EFFECT CONTROL i Monitor-vindue 1 (jeres effekt skal samtidig være markeret på tidslinien) kan I indstille den yderligere. Hvis I synes at den fader for hurtigt /langsomt kan I formindske/forstørre effekten på tidslinien.

Hvis I vil lave en DISSOLVE kræver det kun at I trækker effekten CROSS DISSOLVE ned og placerer den i midten af de to klip I vil DISSOLVE mellem.

B.



TINT – AT ÆNDRE FARVEN I ET KLIP.

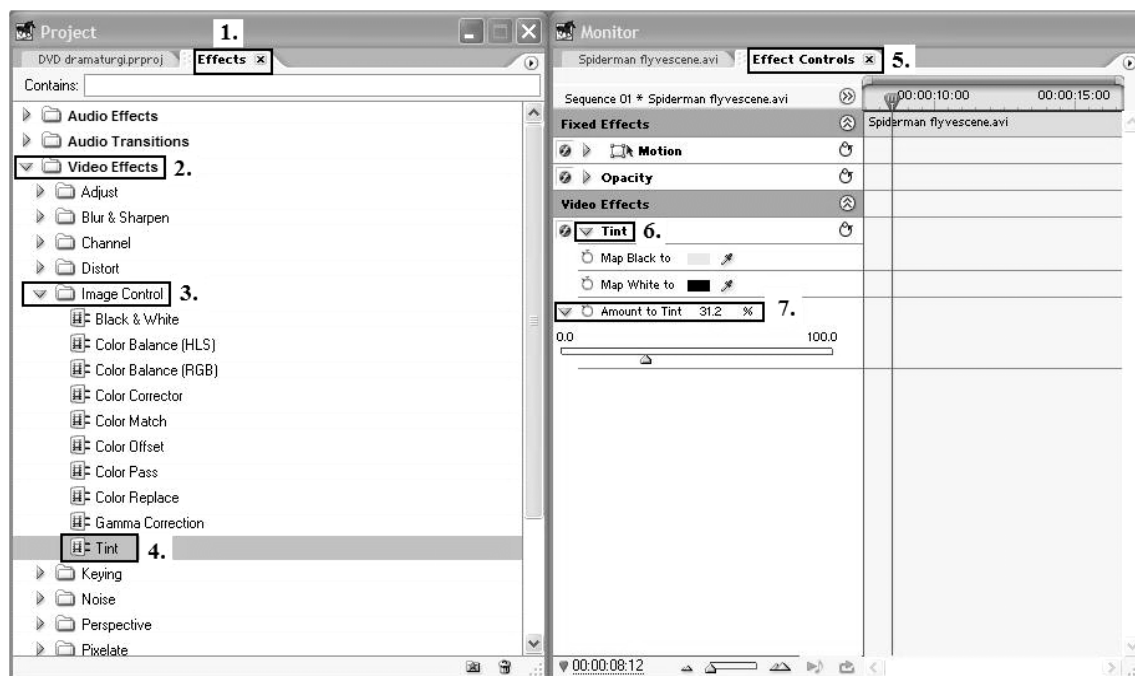
Hvis I vil ændre farven i et klip – f.eks. til et gulligt filter - er der flere måder gøre det på. En af måderne er at bruge video-effekten TINT som ligger under fanen EFFECTS (1) - VIDEO EFFECTS (2) i undermappen IMAGE CONTROL (3).

Træk effekten ned på det udvalgte klip og klik på fanen EFFECT CONTROLS (5) i MONITOR VINDUE 1.

Klik på pilen ved TINT og vælg farve ved at trykke på firkanterne ved siden af MAP BLACK TO og MAP WHITE TO. Vælg farve i den aflange farvesøjle og vælg farvetone i den store firkant. Når I har valgt de farver I gerne vil bruge skal I sætte mængden af farve (7).

TINT kan bruges på både farve- og sort/hvide klip.

OBS: Stil markøren over det klip på tidslinien som I vil arbejde med. På denne måde kan I få et preview af farveændringen.



SUPERIMPOSE (BILLEDE I BILLEDE)

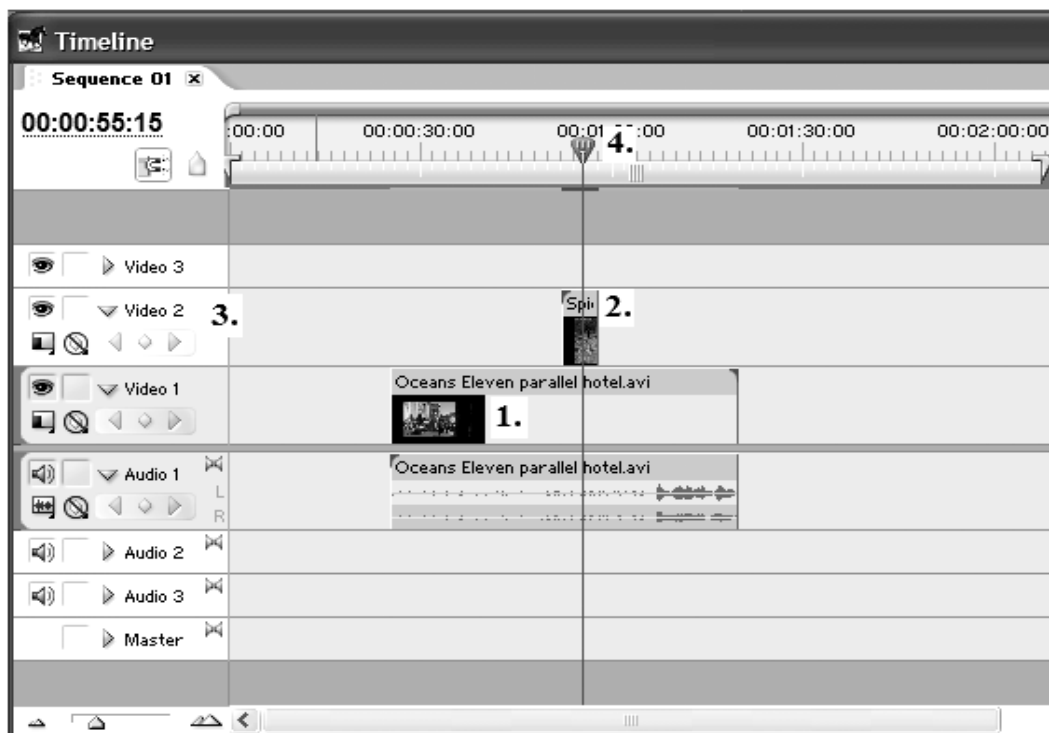
Hvis I har planlagt at jeres film skal indholde effekten SUPERIMPOSE (et eksempel på brugen af SUPERIMPOSE ses i Francis Ford Coppola's film *Dracula*, 1992, hvor man ser Keanu Reeves sidde ved vinduet i en togkupe og pludselig dukker Draculas Øjne frem på himlen. Kort efter forsvinder de igen og scenen fortsætter) skal I gøre følgende:

I skal bruge to klip: det ene er jeres primære klip (1) – dvs. det som skal danne baggrund for jeres SUPERIMPOSE. Det andet er det som skal SUPERIMPOSES – dvs. det som skal komme frem oveni det primære klip – jeres sekundære klip (2).

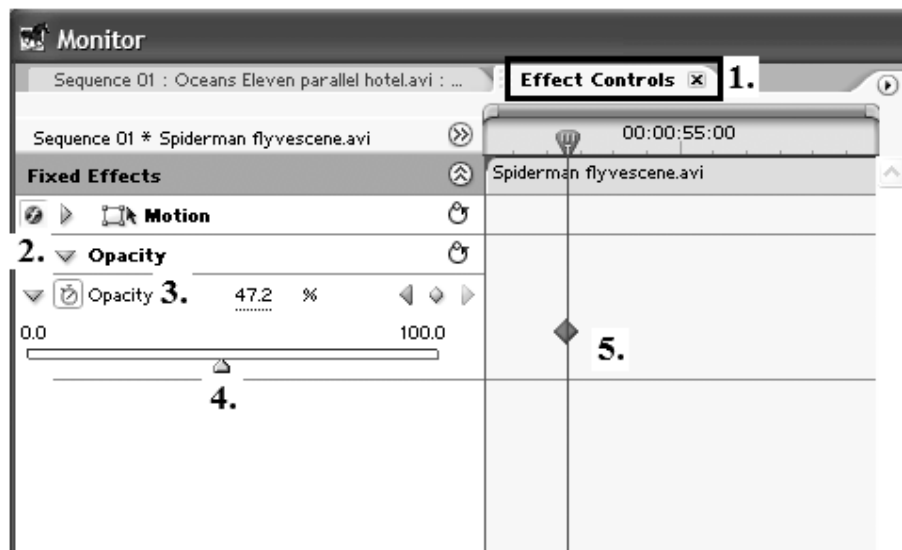
For at lave en SUPERIMPOSE er det nødvendigt at åbne to videospor (3). Jeres primære klip ligger på spor 1. Jeres sekundære klip skal ligge på spor 2.

I kan nu placere jeres sekundære klip der hvor I gerne vil have effekten (2).

For at kunne se hvad I arbejder med placerer I markøren oven på de to klip (4).



Når dette er gjort går I op i MONITOR VINDUE 1 og klikker på EFFECT CONTROL (1). Derefter klikker I på den lille pil ved siden af OPACITY (2) og igen på pilen ved siden af den lille tekst Opacity (3).



I kan nu indstille OPACITY (hvilken vil sige det enkelte klips gennemsigtighed (selvom ordet oversat betyder uigennemsigtig) vha. pilen (4). 100.0 er uigennemsigtigt, så jo længere mod venstre jo mere smelter de to klip sammen.

Som I kan se dukker der en rhombe op i det lille effektvindue (5). Det er en såkaldt KEYFRAME. Det er muligt at indsætte utallige keyframe i et klip. For hver Keyframe kan man, i dette tilfælde, indstille gennemsigtigheden og derefter vil computeren beregne ændringen mellem de forskellige keyframes.

I kan på denne måde indstille jeres SUPERIMPOSE til langsomt at dukke op i det primære klip for derefter at forsvinde igen. Det vil kræve at I placerer og indstiller en række keyframes alt efter hvordan I gerne vil have jeres SUPERIMPOSE til at virke. Det må I prøve jer frem med!

ZOOM I ET KLIP.

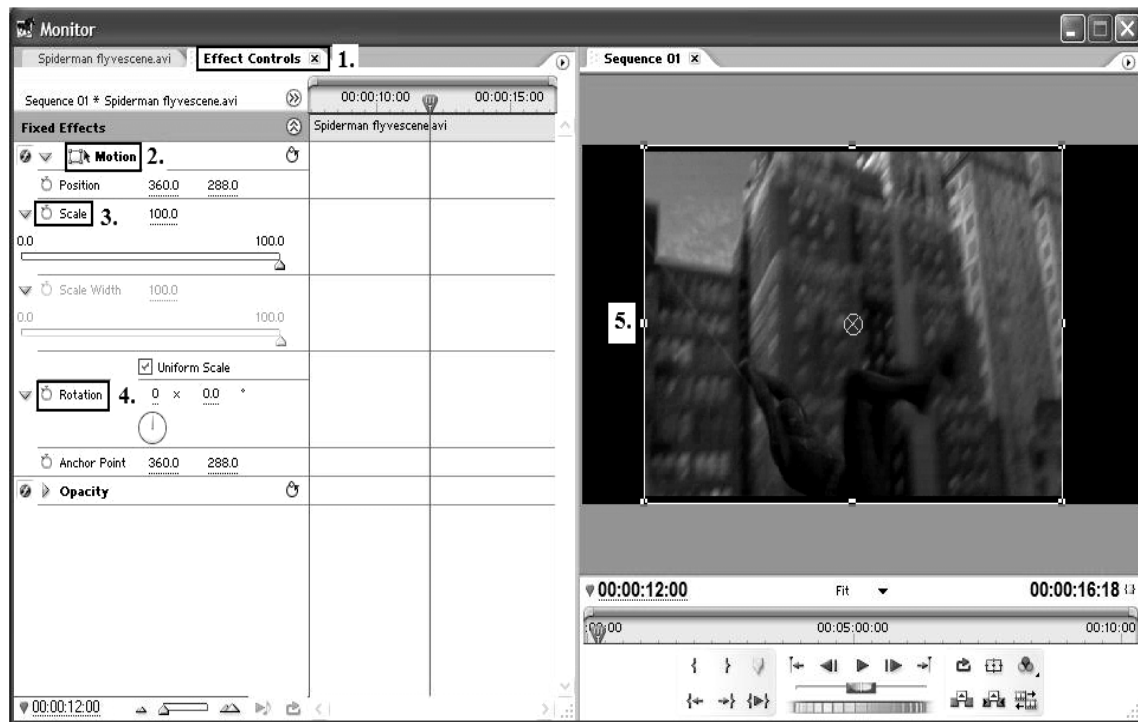
Det er muligt at zoome i et klip. F.eks. kan det være at kameramanden har optaget for meget himmel eller at det close-up ikke blev så close igen.

Marker det klip I vil zoome i og stil markøren over klippet så I kan se hvad I laver. Klik derefter på EFFECT CONTROLS i MONITOR VINDUE 1 (1). Klik på pilen ved MOTION (2). Det er nu muligt at ændre billedet manuelt vha. musen eller ved at bruge værktøjslinierne som kan klikkes frem ved hver af de små pile ved siden af SCALE og ROTATION (3-4).

Hvis I klikker på den lille firkant med pilen ved siden af teksten Motion kommer der en firkant med en cirkel som center frem i MONITOR VINDUE 2 (5). I Kan nu forstørre/zoome ind på klippet ved at trække i de små firkanter og flytte rundt på billedets centrum vha. cirklen. Det er også muligt at rotere billedet så meget I har lyst til under ROTATION (4).

Der er dog naturlige begrænsninger for hvor meget der kan zoomes.

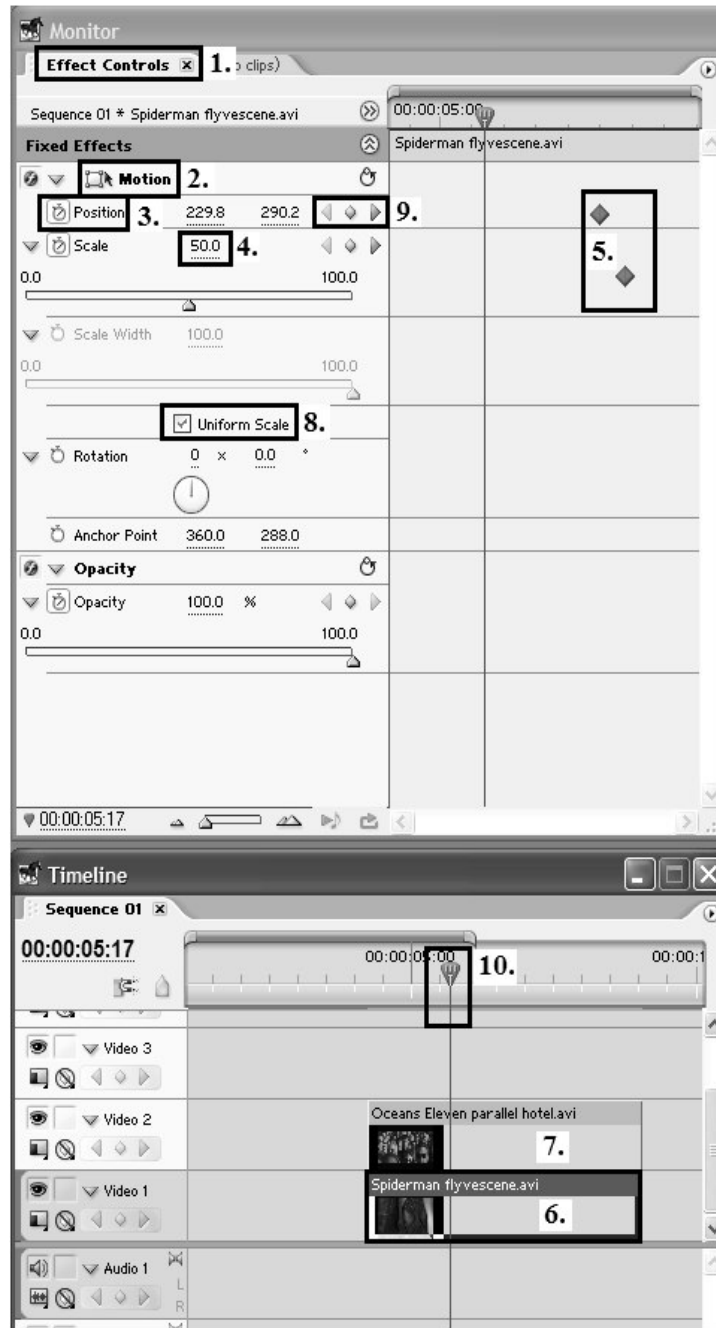
OBS: Kvaliteten kan forringes kraftigt alt efter hvor meget I zoomer, men man kan redde en del med videoeffekten SHARPEN som ligger i undermappen BLUR & SHARPEN.



EFFEKTER MED HELE VIDEO-KLIP: SPLIT SCREEN.

Hvis I gerne vil lave effekter a lá Tarantino – dvs. SPLIT SCREEN eller flere klip som kører på samme tid så kræver det en del arbejde – specielt med KEYFRAMES.

Men det letteste først: SPLIT SCREEN.



Som I kan se på billedet skal de klip I vil vise i SPLIT SCREEN placeres i hvert sit spor (6-7). Derefter markerer I det klip I vil arbejde med (6) og klikker på EFFECT CONTROL (1).

I EFFECT CONTROL er der masser af muligheder for at flytte, formindske, forstørre, zoome og rotere klippet. Derfor skal I være opmærksomme på:

1. Hele klippet bliver påvirket af effekterne medmindre I bruger RAZOR TOOL til at dele det op ELLER indsætter KEYFRAMES. (HUSK dette hvis jeres effekt kun skal påvirke en lille del af klippet).
2. KEYFRAMES (5) er vitale for arbejdet med effekterne da de bestemmer hvornår effekten starter og hvornår den slutter igen. Desuden er det programmets hjælpepunkter til at beregne f.eks. en formindskning af klippet eller en computergenereret zoom.

Sæt markøren (10) der hvor I vil starte jeres SPLIT SCREEN og klik på det lille ur ved siden af POSITION og SCALE (Scale er ikke nummereret) (3).

OBS: Første gang I klikker på uret laves en KEYFRAME. Hvis I skal lave yderligere (og det skal I hvis I vil lave vildere effekter) skal I klikke på firkanten mellem de to små pile (9) – men vel at mærke først når I har sat jeres markør (10) der hvor jeres næste KEYFRAME skal være.

I har nu sat jeres KEYFRAMES der hvor effekten skal starte. Derefter kan I indstille billedets størrelse vha. af SCALE (4). I dette tilfælde er størrelsen sat til 50% af originalen. Hvis I har slået fluebenet til (hvilket det altid er) i boxen (8) tilpasses billedets bredde automatisk hvorved I undgår forvrængning.

Jeres billede er nu 50% formindsket og ved at klikke på den lille firkant med pilen ved siden af MOTION (2) kan I flytte rundt med det i Monitor vindue 2. I vil opdage at I kan flytte rundt med billedet som I vil.

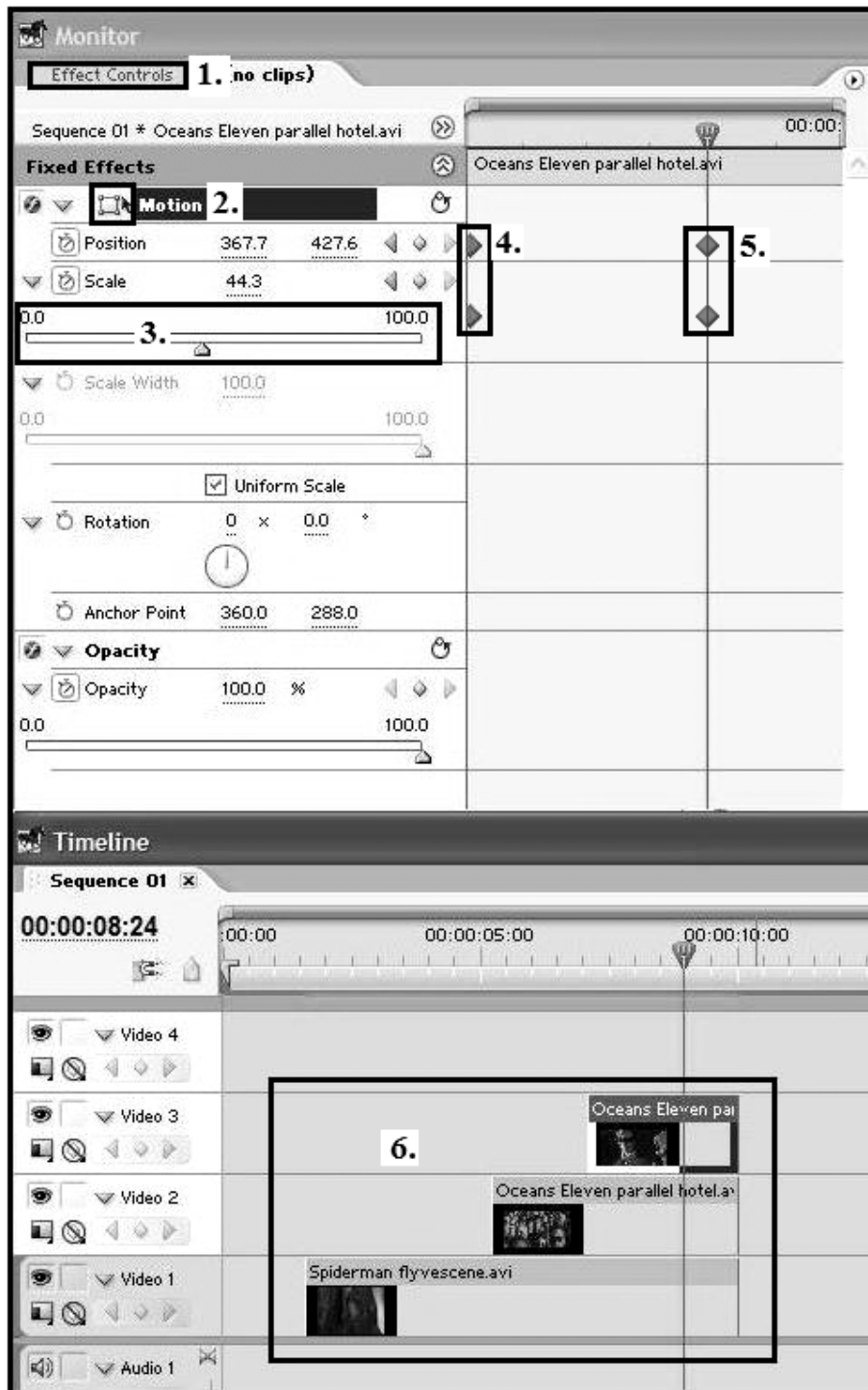
Til en SPLIT SCREEN skal I flytte billedet til den ene side og derefter foretage samme manøvre med det andet klip (og naturligvis flytte det klip til den anden side ☺).

Når I så har styr på jeres SPLIT SCREEN kan I kaste jer over arbejdet med effekter som set i 24 TIMER eller THE HULK.

Det laves næsten ligesom SPLIT SCREEN men med en del flere KEYFRAMES og derfor en del mere beregning fra computerens side.

EFFEKTER MED HELE VIDEO-KLIP: COMIC BOOK.

Comic Book effekter er rimelig vanskelige at lave. Men en mulighed er at bruge samme fremgangsmåde som med SPLIT SCREEN.



Som det fremgår af billedet på forrige side skal jeres videoklip ligge oven i hinanden for at effekten kommer til at virke. I dette tilfælde er der brugt tre klip, men i princippet kan man bare åbne flere videospor.

Hvert klip skal bearbejdes for sig selv. Dvs. I skal bruge sammen fremgangsmåde som med SPLIT SCREEN men I kan flytte billedet/klippet andre steder hen og selv bestemme størrelsen.

I markerer klippet (6) – går op i EFFECT CONTROL (1) og indsætter jeres KEYFRAMES. I dette tilfælde skal billedet formindskes og flyttes mens det afspilles. Det sker ved at indsætte KEYFRAMES for POSITION og SCALE i begyndelsen af klippet (4). De to første KEYFRAMES skal blot fortælle computeren at der intet ændres før dette punkt – derfor sættes de to KEYFRAMES mens værdierne forbliver som de er.

Derefter indsættes KEYFRAMES et stykke inde i klippet – dvs. der hvor flytningen og formindskelsen skal være udført (5).

For at formindskes billedet/klippet ændrer I på SCALE. Dette kan gøres på to måder. Enten ved at flytte pilen (3) frem og tilbage eller ved at indtaste en størrelse (**Hvor der står 44.3**). Hvis jeres klip skal have samme størrelse er det bedst at indtaste tallet – så er I fri for at forsøge at ramme det præcise tal med pilen.

For at flytte billedet/klippet klikker I på MOTION KNAPPEN (firkanten med pilen (2)). Derefter kan I flytte billedet som I vil på Monitor vindue 2.

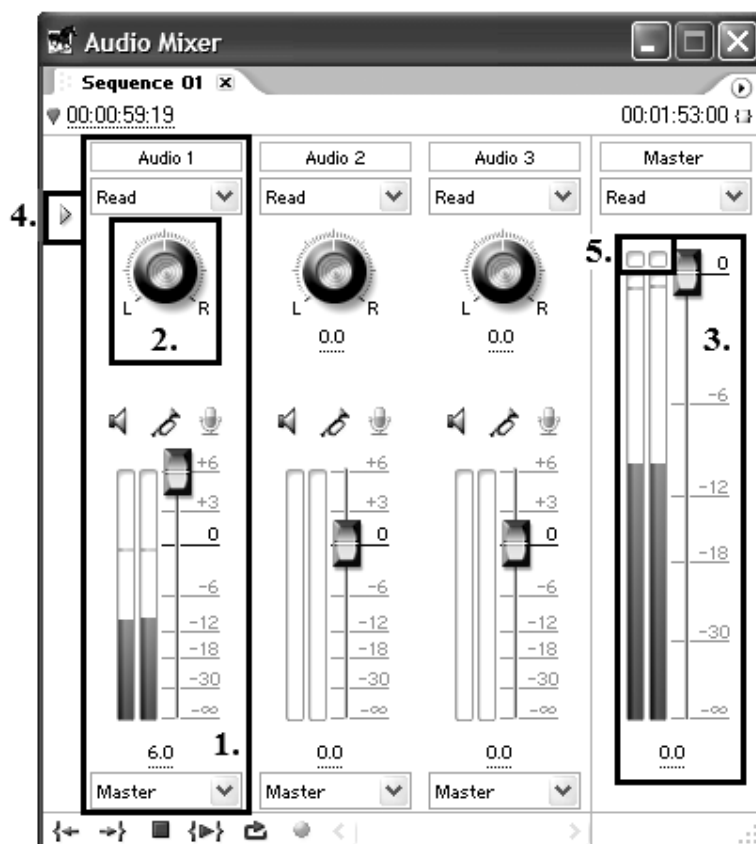
Det lyder måske lidt vanskeligt men prøv at lav en SPLIT SCREEN først, så kommer det andet nærmest automatisk.

Denne fremgangsmåde bruges på hvert klip. Hvis alt går som det skal burde vil I få flere billeder i flere størrelser frem på skærmen. Det kræver naturligvis en del forberedelse at få denne klippemetode til at virke og ikke mindst planlægning i forbindelse med selve kameraarbejdet.

OBS: Hvis I gerne vil have rammer omkring de forskellige klip – altså få det til at ligne en Comic Book kan dette gøres i Title-programmet. Her er det muligt at lave rammer men husk at placere markøren over det klip I vil lave en ramme til så I kan se hvad der foregår. Det tager dog lang tid at RENDER.

OVERORDNET AUDIO CONTROL OG MIXER-EFFECTS:

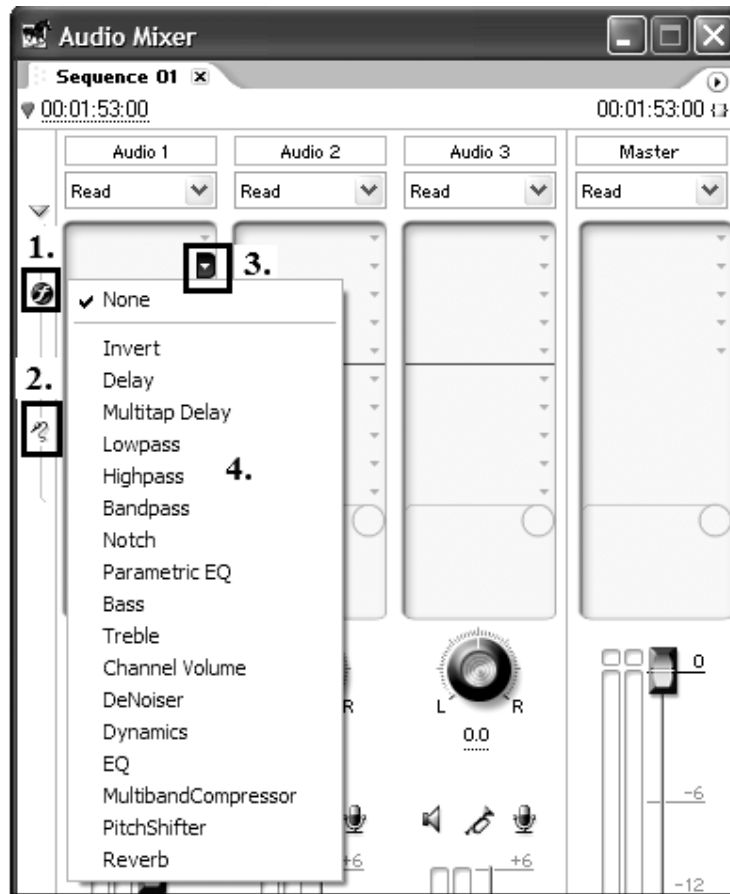
Der er flere muligheder for at arbejde med audio/lyd. Vha. MIXEREN kan I indstille lyden for hvert audiospor – på denne måde kan I sørge for at f.eks. tale kan høres over musikken. Desuden giver MIXEREN mulighed for at indstille lyden så den ikke overstyrer. Gå op i menuen WINDOW ⇒ AUDIO MIXER.



AUDIO MIXEREN giver jer mulighed for at indstille lydstyrken for hvert enkelt lydspor (1). I dette tilfælde er der tre spor som kan indstilles. Hvis I har musik, speak og effektlyd kan I styre dem individuelt så længe I husker at ligge lydene på hvert deres spor. Altså, et spor til speak, et spor til effekter og et spor til musik.

Til højre ses MASTER VOLUMEN (3). MASTER VOLUMEN er meget vigtigt da jeres hele lydbillede kan overstyre – dvs. at lyd kvaliteten forringes fordi den spilles for højt. De to små lys (5) bliver røde når jeres lyd overstyrer. Det afhjælper I ved at skrue ned for MASTER VOLUMEN.

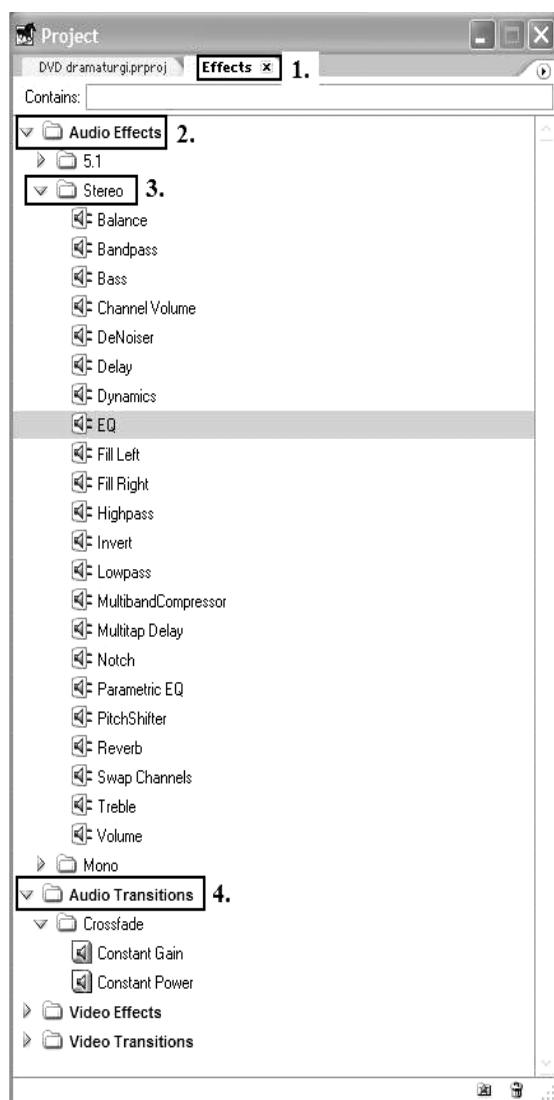
Udover denne overordnede lydindstilling kan I arbejde med indstillinger af BASS, TREBLE, REVERB, EQ osv. for det enkelte lydclip. Dette gør I ved at klikke på pilen (4) som åbner et effekttredigeringsvindue (SE NEDENFOR).



I kan se at MIXEREN er delt op i to vinduer (1-2). De små tegn i siden henviser til hver sin halvdel af vinduet. Det øverste styrer effekter. Ved at klikke på en af de små pile (3) kommer effekt-menuen op (4). Fra denne menu kan I nu vælge at at ligge forskellige effekter på jeres lydclip. Der er BASS – hvis jeres lyd er meget tung kan I skrue ned for denne. DELAY bruges til at forsinke lyden vha. af en ekko-effekt. REVERB vender lyden osv. I må prøve jer frem med de effekter I ikke kender.

Pilene i det nederste vindue (2) bruges til at lave et SUBMIX, altså et undermix. Et SUBMIX er et lydspor hvor I ikke kan placere lydfile. SUBMIX'et bruges til at lægge samme effekter på f.eks. 5 lydclip. I stedet for at arbejde med hvert enkelt clip kan I lave et SUBMIX-spor med de effekter som skal bruges. Præcis hvordan dette gøres må I læse jer til i HELP menuen. Søg under SENDS og SUBMIX for yderligere forklaringer.

AUDIO EFFEKTER & TRANSITIONS.



I PROJEKTVINDUET kan I finde både video- og audio-effekter. Hvis I klikker på fanen EFFECTS (1) vil I se effekterne. Klik på de små pile og mapperne åbnes (2).

Under mappen AUDIO EFFECTS er der yderligere tre undermapper.

Vi bruger stereoeffekter (3) på skolens computere og som I kan se er der et stort udvalg. Nogle af dem vil vi se på, andre må I selv lege med. Men som I kan se er det muligt at ændre VOLUME, BALANCE, TREBLE og BASS. For de lydinteresserede er der også mulighed for at bruge en equaliazer på hvert enkelt lydclip.

Audio effekter trækkes ned på det enkelte lydclip og ændrer lyden alt efter hvad for en effekt I vælger og hvordan I indstiller den.

Der er også en mappe med AUDIO TRANSITIONS (4).

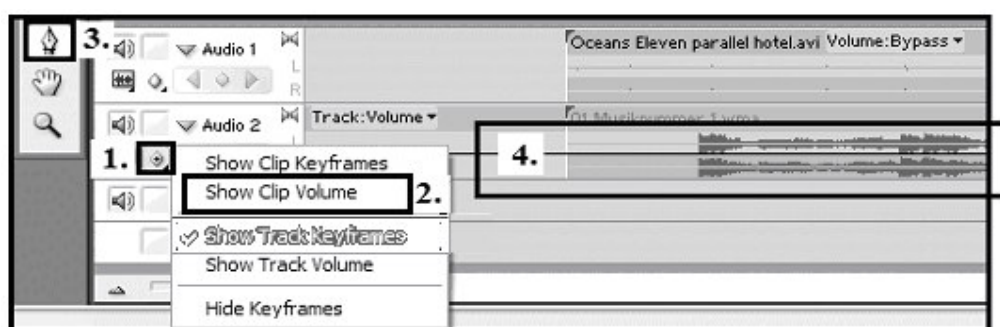
De to transitions er henholdsvis CONSTANT GAIN og CONSTANT POWER. De fungerer begge som en form for skruen op/ned for lyden eller som en fader mellem to lydclip.

Hvis I vil skrue langsomt op for lyden i starten af jeres film så trækker I en af dem ned på jeres lydspor.

OBS: Søg i HELP under AUDIO EFFECTS INCLUDED WITH ADOBE PREMIERE PRO.

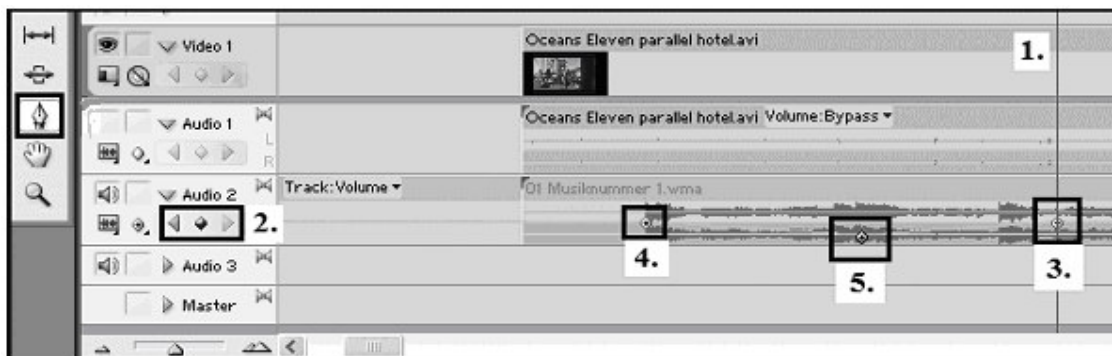
AUDIO-REDIGERING PÅ JERES TIMELINE.

I kan arbejde med jeres lydclip på TIDSLINIEN. Det er her værktøjsmenuens PEN TOOL kommer ind i billedet. Som allerede forklaret i afsnittet om AUDIO CONTROL – kan I vha. mixeren skru op og ned for forskellige audiospor. Vha. PEN TOOL kan I gøre dette for hvert enkelt lydclip.



For at arbejde med lydclipet skal I først ændre jeres lydspor så det viser TRACK KEYFRAMES. Dette gør I ved at klikke på knappen SHOW KEYFRAMES (1) og derefter vælger I SHOW CLIP VOLUME (2). Nu kan I vha. af PEN TOOL skru op og ned på lydclipet ved at trække i den gule linie som går gennem det markerede klip (4).

På denne måde er det hele klippet I skuer op og ned for. Hvis I f.eks. har et lydspor med musik og et lydspor med speak og gerne vil skru ned for musikken præcis der hvor speaken høres kan det også gøres. Det kræver at I indsætter KEYFRAMES på jeres lydspor.



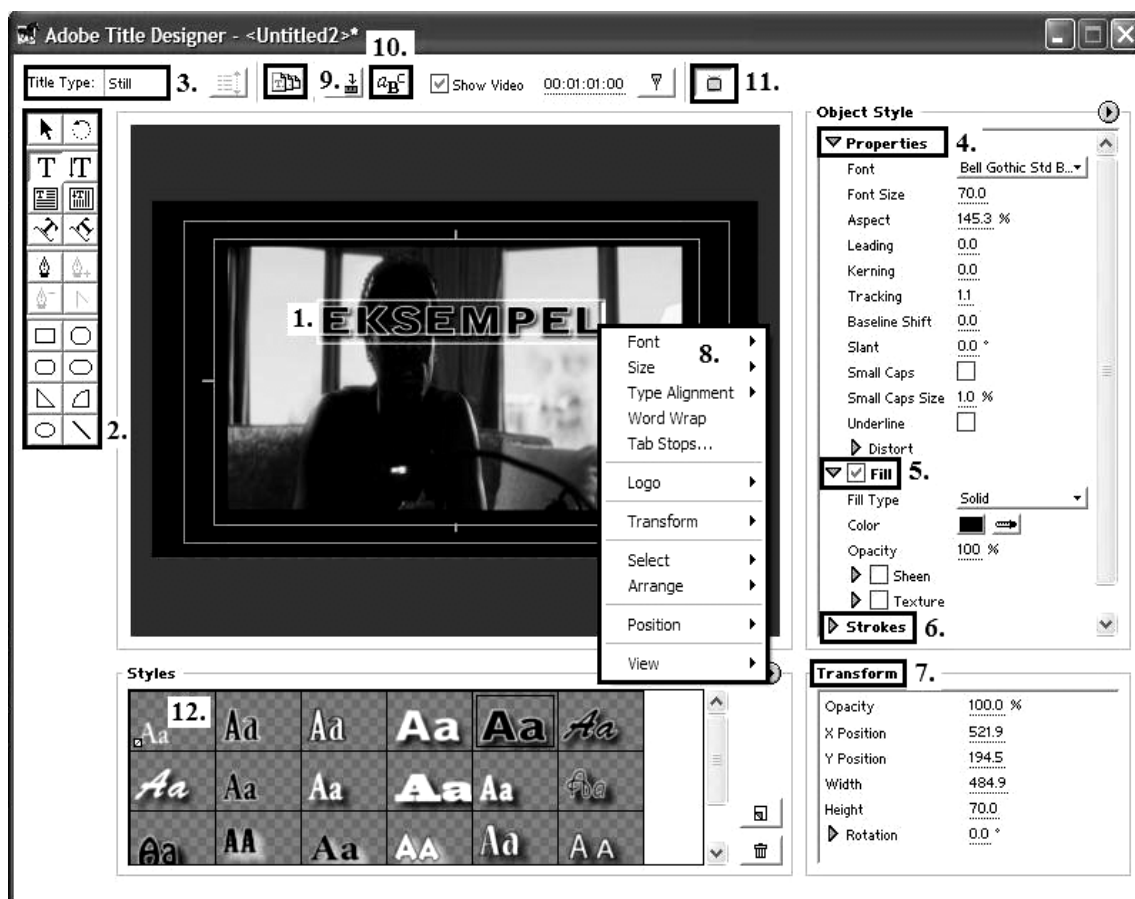
I placerer markøren på det sted I vil indsætte en KEYFRAME (1) og klikker derefter på ADD/REMOVE KEYFRAME (2). På lydclipet ses nu en lille markør – det er jeres KEYFRAME (3). Det kræver et minimum af tre KEYFRAMES for at skru op eller ned for det valgte lydstykke. Ved at trække i jeres KEYFRAMES kan I nu skru op eller ned for lyden. Det er naturligvis muligt at indsætte utallige KEYFRAMES og derigennem arbejde med lyden.

TITLER:

Det er ret enkelt at arbejde med titler i Premiere Pro. Gå op i menuen **FILER** ⇒ **NEW** ⇒ **TITLE**.

Vinduet nedenfor dukker frem. Det er der I skal arbejde med titlerne.

OBS: Lav altid jeres titler og rulletekster til sidst. Programmet kan finde på at crashe. Alternativt kan I lave jeres titler i et nyt projekt og derefter importere dem til jeres filmprojekt.



Det første I skal beslutte er om teksten skal stå på en sort baggrund eller om I vil have et billede i baggrunden (som vist ovenfor). Hvis baggrunden skal være sort placerer I jeres markør i starten af jeres **TIMELINE** – der bør ikke ligge nogen videoklip. Hvis I derimod vil have et billede i baggrunden placerer I markøren over det klip teksten skal vises i. Kan I ikke se et billede så skal I klikke på den lille box i toppen af vinduet hvor der står **SHOW VIDEO**.

Programmet er indstillet sådan at I ved at klikke i skærmvinduet kan skrive jeres tekst med det samme. Der er flere forskellige værktøjer som I derudover kan arbejde med (2). De minder

meget om de værktøjer som f.eks bruges i mindre tegneprogrammer som PAINT. I kan lave rammer eller cirkler omkring teksten osv.

Ved at højreklikke på jeres tekst kan I indstille FONT, SIZE, TYPE ALIGNMENT (hvordan teksten skal stå – f.eks. midterstillet) (8). I kan vælge en TEXTFONT fra programmet (12). Hvis I vil bruge en anden FONT kan I klikke på knappen FONT BROWSER (10). Der kommer et vindue frem som viser FONTENS udseende.

I menuen til højre kan I arbejde med tekstens udseende. PROPERTIES (4) viser hvilken font, størrelse osv. I har valgt. FILL (5) viser bl.a. hvilken farve I skriver med. Der er flere undermenuer både i FILL og STROKES (6). Disse undermenuer har alle noget med tekstens udseende at gøre. F.eks. kan I udbløde teksten kanter – gøre teksten gennemsigtig osv. Prøv jer frem.

Menuen TRANSFORM viser teksten position, bredde, længde og gennemsigtighed. Desuden kan I rotere jeres tekst i undermenuen ROTATION.

Hvis I vil lave rulletekster klikker I på menuen TITLE TYPE (3). Der er tre muligheder: STILL (stillestående), ROLL (rulletekst), CRAWL (teksten kommer ind fra siden). Ved siden af denne menu er der en knap som bestemmer hvordan tekster skal henholdsvis ROLL/CRAWL (til højre for 3).

Til sidst er der en mulighed for at vælge baggrunde fra programmet (9). Disse kaldes TEMPLATES og hvis I klikker på knappen kommer der et vindue frem hvorfra I kan vælge baggrunde som henviser til f.eks. børnefødselsdage, bryllupper osv.

Knappen med den lille fjernsynsskærm (11) henviser til en ekstern skærm – jeres TV. Hvis den ikke er sat til vises teksten ikke på jeres TV.

Når I har skrevet jeres færdige tekst lukker I vinduet og der kommer en boks op hvor I kan gemme jeres titel/rulletekst o.l.. Når I har gemt teksten vil filen komme frem i jeres BIN – samme sted som jeres filmklip og audioklip ligger.

EKSPORT AF DEN FÆRDIGE FILM TIL DV BÅND, DVD ELLER VCD.

Der er tre muligheder for at eksportere jeres færdige film.¹ I kan eksportere filmen til DV bånd, til DVD via den eksterne DVD-brænder eller til VCD, en video-cd.

Der er ingen tvivl om at DVD'en giver det bedste resultat, men hvis I gerne vil kopiere jeres film lidt billigere er VCD også en mulighed.

Ved alle tre eksportmuligheder skal I huske at markere/klikke på jeres TIMELINE vindue ellers kan I ikke komme ind i menuen EXPORT.

DV BÅND.

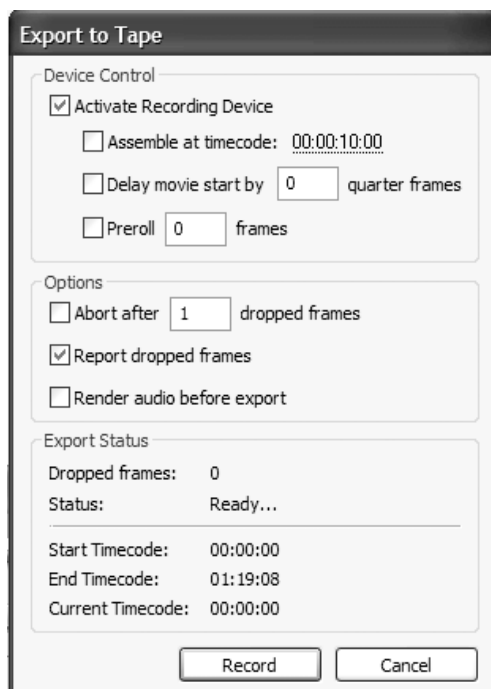
Der er to muligheder for at eksportere filmen til DV bånd.

1.

I kan gøre det manuelt. Sæt et bånd i videomaskinen (sørg for at det er spolet tilbage eller står der hvor filmen skal indspilles). På tidslinien placerer I markøren i starten af jeres film. Tryk RECORD på videomaskinen og vent 20 sekunder. På den måde undgår I den meget slidte del i begyndelsen af båndet. Tryk på SPACE på computertastaturet og vent til filmen er færdig. Hvis alt går godt er filmen nu på DV båndet.

2.

I kan også vælge at eksportere filmen til DV båndet. Gå op i menuen FILER ⇒ EXPORT ⇒ EXPORT TO TAPE. Nedenfor ses det vindue som dukker op.



¹ Faktisk er der fire. I kan også eksportere til S-VHS eller VHS, altså videobånd, men kvaliteten bliver knap så god.

Hvis I trykker RECORD vil eksporten begynde. Og har I sørget for at have 1 minut sort skærm i begyndelsen af filmen kan I klikke RECORD. Hvis ikke så sørg for at lave det eller optag 1 minut sort skærm manuelt (se ovenstående afsnit).

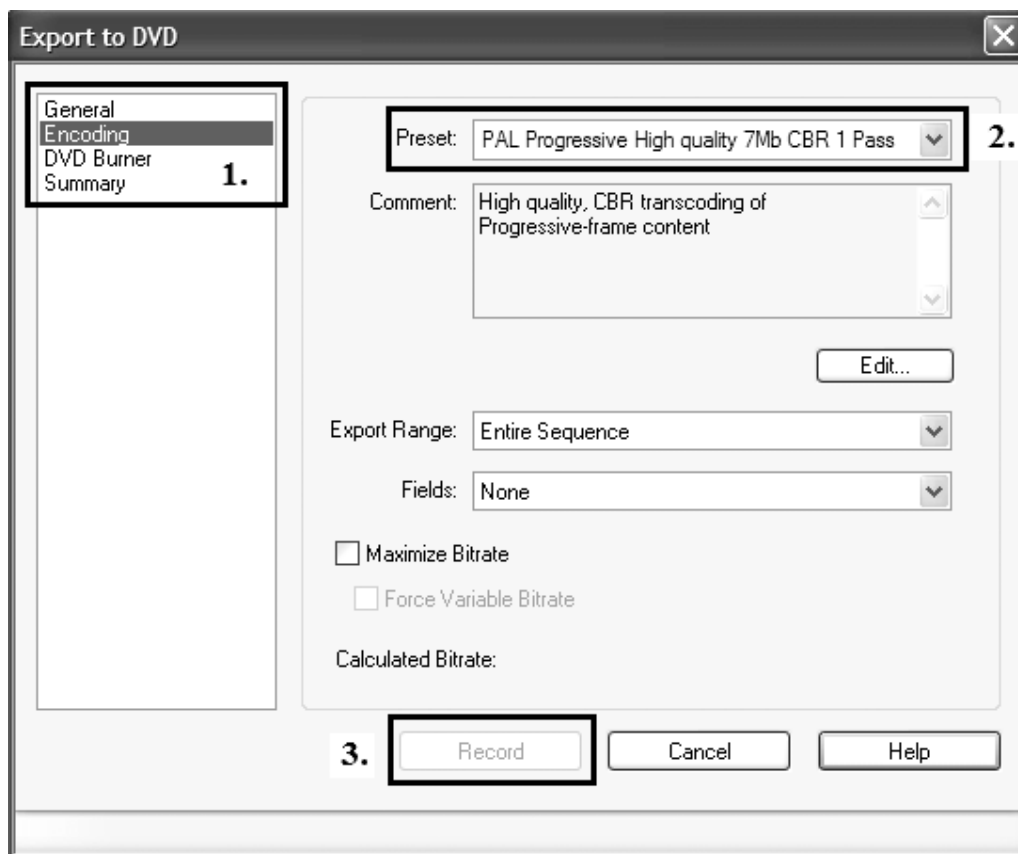
Premiere Pro sørger selv for at optagelsen forløber ordentligt og vil reportere hvis der f.eks. er billedudfald undervejs (se fluebenet ved REPORT DROPPED FRAMES).

DVD.

OBS: Skolen har købt en DVD-optager som vi stiller op i Film & TV når I har lavet jeres film. Ved at følge DVD-optagerens manual kan I lægge jeres film over på dens harddisk fra DV-båndet. Nu er det muligt at brænde f.eks. hele holdets film på en DVD. Det går hurtigere end at brænde en DVD fra Premiere Pro.

Men vil I brænde en DVD fra Premiere Pro er det næsten den samme fremgangsmåde som når I skal eksportere til DV. Først skal I naturligvis koble den eksterne DVD brænder til computeren. Dette gør I ved sætte strøm til DVD brænderen og derefter tage FIREWIRE'n fra DV båndmaskinen og sætte den i det eksterne DVD drev.

Gå op i menuen FILER ⇒ EXPORT ⇒ EXPORT TO DVD. Nedenstående vindue kommer frem.



Der er flere forskellige indstillingsmuligheder (1). Under GENERAL står der hvilken DVD som sidder i brænderen. Hvis I har lavet jeres egen kapitel-inddeling under redigeringen (se afsnittet om DVD I REDIGERINGEN) vil det fremgå her.

Under ENCODING kan I vælge hvilken kvalitet DVD'en skal brændes i. I dette tilfælde har jeg valgt den højeste PAL kvalitet (2).

Under DVD BURNER vil det fremgå hvilken brænder I bruger mens SUMMARY opsummerer det hele.

Når indstillingerne er som I vil have dem kan I klikke på RECORD og processen går i gang. At brænde en DVD tager tid fordi programmet først skal konvertere filerne og derefter overføre dem til DVD brænderen som så igen skal brænde dem – så vær tålmodige.

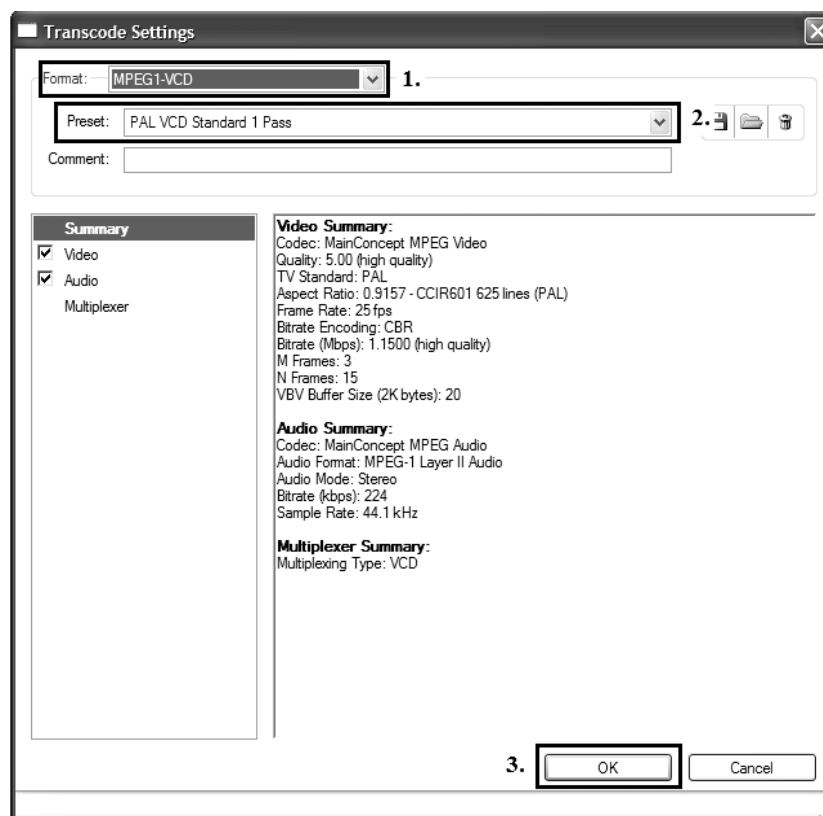
VCD.

VCD er som sagt en video cd. Premiere Pro kan konvertere jeres film til dette format og I kan se filmen på jeres computer eller på jeres DVD afspiller.

Nogle DVD afspillere vil dog ikke vise VCD formatet. KISS'en i Film & TV kan og min egen super billige UNITED kan også. Det skal dog siges at kvaliteten ikke er helt i top når I bruger dette format.

Selve VCD eksporten fungerer på samme måde som eksporten til DVD. Gå op i menuen FILER ⇒ EXPORT ⇒ ADOBE MEDIA ENCODER.

Nedenstående vindue kommer frem.



Under **FORMAT (1)** kan I vælge hvilket format I gerne vil konvertere filmen til. Der er mange muligheder og I må prøve jer frem. MPEG1-GENERIC er det format jeg har fået det bedste resultat med. Kvaliteten er bedre ved formatet MPEG2 men af en eller anden grund ændrer konverteringen på billederne. Dette er et problem hvis I har mange effekter eller f.eks. har lavet COMIC BOOK EDITING.

Under **PRESET (2)** kan I vælge mellem forskellige formater til visningen. PAL er det europæiske fjernsynsformat (vælg det), mens NTSC er det amerikanske (vælg ikke det). Ud fra hvilket format I konverterer filmen til vil der være forskellige muligheder.

Når I har valgt jeres indstillinger klikker I **OK (3)**. Derefter kommer endnu et vindue frem hvor programmet beder om et filnavn samt en filplacering. Computeren konverterer nemlig filmen til harddisken og ikke, som ved DVD eksporten, direkte til CD'en/DVD'en. Det vil være en god ide at give filmen et navn I kan huske og evt. vælge skrivebordet som filplacering. Så ved I hvor filen ligger.

Programmet konverterer nu filmen (og det kan tage et stykke tid). Når den er færdig ligger jeres film i et nyt format på skrivebordet og I kan brænde den over på en CD vha. NERO BURNING ROM.