



## Berlin som studierejsemål

### Berlin som mål for en studierejse.

Efteruddannelseskursus i Berlin 23. – 26. okt. 01.

Referat af Lars Fisker, Albertslund. Nænsomt redigeret af Per Sonne  
fotos: Jens Korsbæk Jensen

Er Berlin en rejse værd?

Ja – bestemt, ophold og transport dertil er virkelig billigt med et af de almindelige rejsebu-reauer.



Mad og transport i Berlin er på københavnerniveau, dvs. at frokost kan fås for under en 50'er, middag for 100 kr./60

kr. Et Tageskarte som man kan køre for en hel dag i det indre Berlin koster også omk. 45 kr. og har betalt sig ind efter 3 ture..

Så er spørgsmålet om Berlin interesserer eleverne. Mine elever og andres er af den opfattelse, at Berlin hverken slår Paris eller Rom. På den anden side mener jeg, at valget af studiemål er meget afhængig af lærerens engagement i frem-læggelsen. Så hvorfor ikke give Berlin en chance? Kender du ikke Berlin, så kan en lille forlænget weekend måske være en ide som et forstudie?

Nu skal dette ikke handle om Berlins lyskaldigheder som rejsemål, men om nogle tanker i forbindelse med faget geografis bidrag til en oplevelse af Berlin.

Undertegnede meldte sig derfor til kurset Berlin, i ugen efter efterårsferien. Kursus blev på glim-

rende vis styret af Cosmus Brædstrup og var en meget inspirerende oplevelse.

I det følgende har jeg tænkt at kommentere programmet som det blev forelagt og gennemført. Der er tale om helt subjektive vurderinger ligesom fejl og mangler helt skyldes mine ikke eksisterende noter.

Efter en dagsrejse ankom vi til Berlin kl. ca. halvtre. Vi tog af sted fra Københavns Hovedbanegård kl. 6.30 så alt i alt en pæn lille dagstur. Visse nordjyder havde andre oplevelser f.eks. afgang fra Randers 3.40.

I Østberlin ligger en række hoteller som er store og som flittigt bruges af rejsegrupper. Min kontubernal og jeg fik tilbudt et dobbelt værelse, som viste sig at være én lille lejlighed med to værelser og kogeniche. Bestemt meget tilfredsstillende.



Efter en kort briefing blev vi ført rundt ad Berlins hovedstrøg Under den Linden og Friedrichs-strasse. En gåtur gennem Unter den Linden er en glimrende måde hvorpå eleverne kan erhverve sig en kendt akse hvorudfra de kan orientere sig og et godt programpunkt når de samme elever



skal forstå udviklingen af byens kerne, hvordan den hænger sammen og i øvrigt introduceres til diverse fænomener, som læreren måtte finde interessant at fremhæve.

Når man går med 28 elever ned ad hovedstrøget er problemet blot at ornen meget hurtigt går midt over ligesom det kan være svært i bare få meters afstand at høre, hvad der bliver sagt på grund af støjen. Så det går galt, også selv om kollegaen for-søger at skynde på de sidste.

Så mit forslag er, at bede eleverne selv finde bygninger, pladser, knudepunkter eller andre fænomener af geografisk interesse. Det kræver naturligvis, at vi har udpeget dem på forhånd. Eller i hvert fald givet dem nogle links eller hints, så de har en chance for at finde dem. Det vil føre for vidt her at undersøge de praktiske

og pædagogiske konsekvenser ved en studierejse organiseret som en række gruppeekskursioner. Jeg mener blot at det er et langt bedre alternativ end den sædvanlige lange slange.

Ideen med en studierejse må vel være at vi hjemme har forberedt os på oplevelsen, og derigennem viser eleverne at en forberedt rejse giver et betydeligt større udbytte end en rejse hvor kun billedet i kataloget giver en ide om, hvordan rejsemålet vil tage sig ud.

Efter Checkpoint Charlie, Gestapos hovedkvarter i Prins Albert Strasse og Potsdamer Platz begav vi os ud i Berlin for at finde et sted, hvor Eisbein mit Sauerkraut var på menuen. I sandhed et orgie af mad.

Næste dag havde vi en aftale med den danske ambassaderåd Henning Gade, som tog venligt imod. Ambassaderåden fortalte spændende om det tyske arbejdsmarked og det sociale system, men også om lokale forhold som forholdet

mellem Berlins (deles) historie, beskæftigelse og boligforholdene. Spørgsmålet er efter min opfattelse ikke hvorvidt det er relevant ud fra en geografisk synsvinkel at besøge ambassaden, men om ambassaden har ressourcer til at modtage en



gymnasieklasse. Men det må selvfølgelig være op til den enkelte lærer at forsøge sig. Ligesom emnet for sessionen kan drøftes med ambassaden. Det er ikke gratis, men spørg om prisen inden ankomst. Interessant var det også at høre om Berlins rolle i det forenede Tyskland, samt hvilke forventninger det politiske system i Tyskland har til Berlins fremtidige rolle og placering i det europæiske samarbejde. Og vi fik mange underholdende historier om de forskellige länders syn på hinanden.

Overhovedet giver Berlins særlige historie byen nogle ganske særlige udviklingsproblemer: den særegne erhvervsstruktur idet den ene 1/2 i en årrække har været uden opland mens den anden 1/2 var et udstillingsvindue med statsubsidieret industri, der er både tomme lejligheder og boligmangel,....

Efter ambassadebesøget var emnet: Modernismens byideal og kritisk rekonstruktion. Kort fortalt handler det om at se på, hvordan forskellige arkitekter har forsøgt at skabe formelse i gadebilledet og hvor den kritiske rekonstruktion handler om at bevare gaderummet intakt. Personligt finder jeg emnet meget interessant, men jeg har lidt på fornemmelsen, at det ikke gælder eleverne. Måske skal de have lov til selv at opdage ændringerne i byggestilen ud fra nogle opgivne adresser. Eleverne kunne så passende melde tilbage med tekst og små tegninger som kunne illustrere hvad de så. Dette kunne også udstrækkes til at de hjemmefra havde undersøgt forskellige kvarterer (alder,

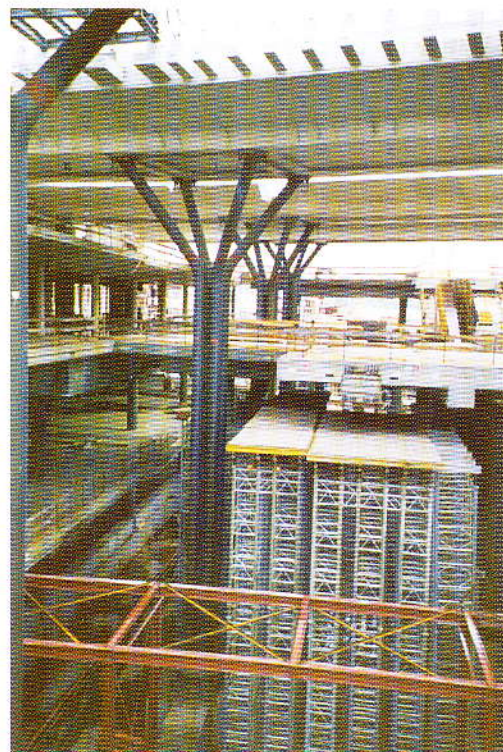
boligtper, befolkningssammensætning...) og så blev sendt i byen gruppevis, med den opgave at få syn for sagn og lave en rapport.

Efter en tur med U-banen kom vi ud til Berlins Byplanudstilling. Generelt er det utroligt nemt at komme rundt med tog og bus. Vores kontaktperson sad fast i U-banen og vi fordrev ventetiden med at studere diverse kort over Berlins udvikling. Især tiden før og efter 1945 var godt dækket og viste hvor byens indre dele stort set er helt fornyede. Udstillingen rummer to modeller over Berlin. Begge modeller giver et fremragende indtryk af byens topografi. Guiden fortalte vidt og bredt om byplanudviklingen og fokuserede især på udviklingen af den gamle bymidte som ved opdelingen af Berlin kom til at ligge lidt underligt. En tur til byplanmyndigheden ved Warschauer Strasse U-bahn kan bibringe eleverne et godt overblik over Berlin, ligesom forskellige problemstillinger i forbindelse med Berlins udvikling kan omtales. f.eks. fortalte guiden at beboernes holdning til floden og kanalerne havde ændret sig totalt. I 1800-tallet vendte befolkningen ryggen til vandet. I dag har det en meget stor værdi for byens indbyggere. En af grundene kan være at floden og den gravede kanal tidligere blev brugt som kloak,....

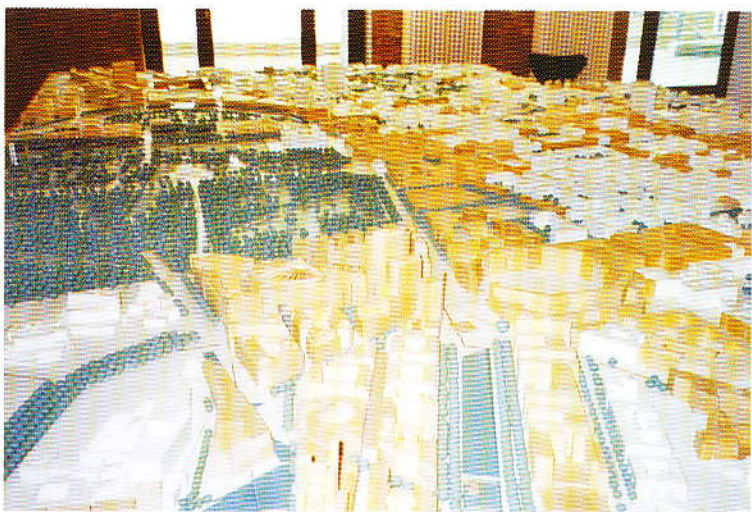
Efter Byplanen tog vi til Lehrter Bahnhof, som er under totalrenovering. Ideen er at bygge en banegård som siger spar to til, hvad der hidtil er set. I forvejen er projektet stort fordi banegården ikke alene er krydsningsbanegård mellem de nord-syd og de øst-vest gående hovedspor men også rummer en S-bane station. Banegården ligger med udsigt til Rigsdagsbygningen, Den sveiziske ambassade og den nye bygning som rummer Kanslerens kontor og lejlighed. Som i øvrigt må siges at være imponerende men af Berliner-viddet er døbt "elefantvaskemaskinen". På afstand ser det ud som om den er på størrelse med rigsdagen, så byg-

og blå rør vidner herom. Et forsøg på at sænke grundvandsspejlet permanent er opgivet. Diverse bygninger slog revner og faren for sammenstyrtning kunne ikke udelukkes. Bygherren er derfor på et meget tidligt stadie i byggeriet tvunget til at pumpe grundvandet op og isætte spunsvægge. Hvis en af disse vægge bryder sammen under byggeriet så har byggeledelsen et problem. Vores besøg på Lehrter Bahnhof blev indledt med et besøg ved sådanne spunsvægge og lederen af byggeriet Henrik Thomsen fortalte levende om de problemer støberiet skabte. Støbning under vand foregik ved hjælp af hollandske dykkere, som har erfaring i den slags opgaver. Efter en meget spændende rundvisning på byggepladsen samlede vi atter i byggeledelsens barak, hvor vi havde en meget spændende samtale med Henrik Thomsen, som i sin tid stod for ledelsen af byggeriet af de skandinaviske ambassader. Han blev dog for afleveringen headhunted til byggeriet af Deutsche Bundesbahn. Ganske imponerende også i betragtning af, at Henrik ikke er student, opvokset i Bredebro og kun 37 år gammel.

Hvorvidt Lehrter Bahnhof er et velegnet studiemål er diskutabelt. Henrik stiller sandsynligvis ikke op, hans arbejdstid er fra 9 til 14 timer. Men man kan selvfølgelig altid forsøge. På den anden side er banegårdsbyggeriet så spændende, at det kan give anledning til en diskussion om hvordan vi i fremtiden skal planlægge den trafikale infrastruktur i storbyerne. Berlinererne er overbeviste om, at den enkelte borger vil foretrække at køre helt ind til arbejdspladsen i centrum, hvis det kan lade sig gøre. Det betyder, at trafikken inden for centrum går i stå på et givet tidspunkt, og hvad gør vi så. Berlins planlæggere mener, at det skal løses ved at lade borgerne køre ind til byen og så sætte bilen ved en jernbanestation, herfra vil toget klare resten af transporten. Strategien kaldes for svampestrategien, fordi selve den fysiske plan ligner en svamp. Hvis det lykkes Berlin at løse de trafikale problemer, bliver staden et meget interessant studie for geografi. Lidt synd, at Berlin ikke ligefrem oses af små historiske gader og gyder. Men en bilfri Kurfürstendam er vel heller ikke at pege fingre af.



ningen rummer nok mere end et enkelt kontor. Bygningen af selve banegården volder problemer, mest fordi Berlins høje grundvandsspejl lægger hindringer i vejen for arbejdet i grunden. Berlin ligger geologisk i et tidligere floddelta. Hvilket betyder, at sand og grus ligger meget højt i den geologiske lagserie. Grundvandsspejlet står relativt højt. Overalt i byen, hvor der bygges, forsøger berlinerne at rykke rundt på grundvandet. Lilla



Torsdag var vi i Rigsdagen. Vores besøg var anmeldt, så vi strøg ind foran flere som stod i kø. Det er smart for ellers kan man komme til at vente længe. Alternativt kan Rigsdagen besøges om aftenen, da er køen efter sigende lille. Energiforbruget er styret efter økologiske principper, med stor udnyttelse af jordvarme, energilagring i jorden, varmegenvinding og solfangere, og ideen var at få en rundvisning, hvor vi ville få noget at se og vide om de økologiske principper, problemstillinger og løsninger. Men det var ikke tilfældet. Vi fik et standard foredrag med en i og for sig spændende rundvisning, men vi måtte ikke komme ned i rummet, hvor energiforsyningen styres. For mange havde forsøgt at trykke på knapperne med ret så sjove resultater for indeklimaet. Selv om vores besøg ikke blev så relevant som tilsigtet vil jeg mene, at en tur til Berlin ikke bør gennemføres uden et besøg i Rigsdagen, uanset hvilken faglig vinkel turen måtte have.

Efter Rigsdagen begav vi os ud på en længere rejse til Hellersdorf, som viste sig at være en tysk udgave af en dansk vestegns kommune, med kilo-

metervis af "plattenbau". Andelen af socialt boligbyggeri var høj men kommunen var dog begyndt at få parcelhuse i visse områder. Formålet med udflugten var at vise hvad en kommune kan gøre for at rette op på et noget kedeligt image med problemer med boligkvalitet og -reovering, med beskæftigelsesmuligheder, med at holde på beboerne, konflikten periferi-centrum, og mellem privat og offentlig finansiering.

Vi blev budt velkommen af borgmesterens sekretær, og efter at have set en udmærket video om udviklingen i byen dukkede borgmesteren op. Borgmester Uwe Klett fortalte indledningsvis kort om byens udvikling og indgik derefter i en spændende dialog med deltagerne. Kernen i hans budskab var, at SPD regeringen var for positivt stemt over for kapitalismens velsignelser. Borgmesteren tilhørte PDS, som ved det netop overståede valg havde fået mere end 50% af stemmerne i kommunen. Efter samtalen med borgmesteren tog vi sporgvognen for at se på socialt boligbyggeri. Arkitekten fortalte spændende om de tiltag, som var gennemført for at gøre byggeriet attraktivt. Vi var endog oppe i en ombygget lejlighed for at se resultaterne af deres anstrengelser: først renoverede man facaderne, for at give folk noget pænt at komme hjem til at for at signalere nye tilstande, så blev der etableret altaner og senere lagde man lejligheder sammen for at give mere plads (om end ikke altid lige smart, syntes vi). I forbindelse med ombygningen havde myndighederne spurgt beboerne hvilke krav de havde til en lejlighed. Første krav var kabel, næste var telefon (relativt få havde under DDR-tiden en telefon) og tredje ønske var en dørtelefon med samtaleanlæg.

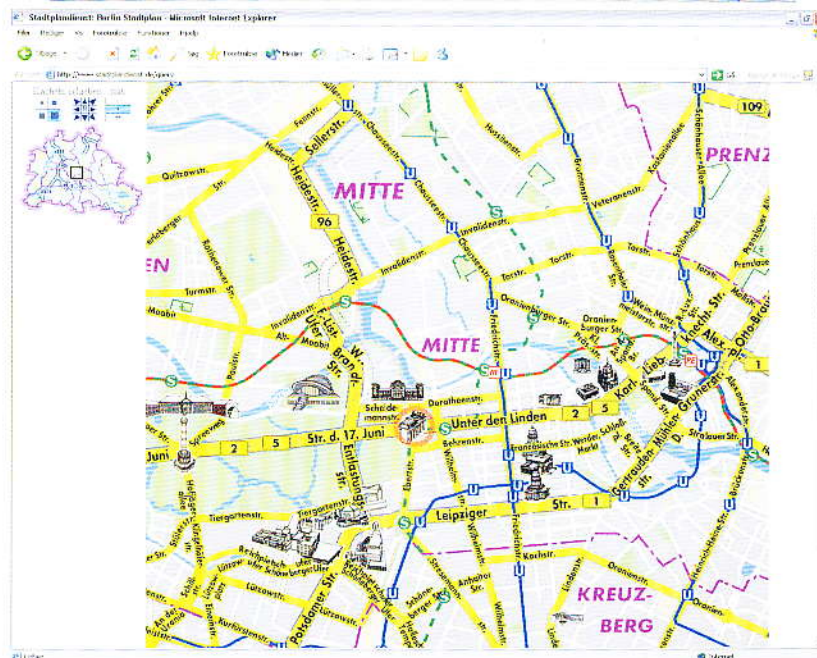
Var Rigsdagen ikke helt i øjet som fagligt mål, så var Hellersdorf en af juvelerne på turen. Også elever vil sikkert synes det interessant at se hvordan tyskerne bor i deres store boligkomplekser. Ligesom kendskab til den politiske overbygning i det gamle øst er nødvendig for forståelsen af den tyske virkelighed i (en forstad til) Berlin.

Fredag var tilbuddet en tur på Kreuzberg, hvilket svarer nogenlunde til Vesterbro i København. Byudvikling under en økologisk synsvinkel har aldrig været min smag. På den anden side har Berlin så mange facetter af denne strømning, og det vil måske interessere eleverne. Ikke mindst hvis vi sammenligner byudvikling i centrum med byudvik-

ling i Kreuzberg. Som mål for geografiske ekskursioner er ikke alene Kreuzberg men også Prenzlauer Berg velegnede. Jeg kunne forestille mig, at eleverne hjemmefra havde fundet ud af, hvad de ville se. De fleste interessante projekter kan findes på nettet. De mindre detaljer får eleverne ikke med, men læreren kan jo give forskellige hints.

Udgangspunktet for mit bidrag var et spørgsmål om, hvorvidt Berlin er en geografisk rejse værd. Og svaret er selvfølgelig at Berlin er fremragende som mål. Med elever ville det også være godt at indlægge et skole (eller lignende institutions-) besøg. Ligesom jeg kunne forestille mig at et større arbejde med at etablere kontakter hjemmefra ville vise sig at være besværet værd, og nettet gør det i dag overkommeligt. Så mon ikke eleverne fra Albertslund skal til Berlin?

Lars Fisker  
Albertslund Amtsgymnasium



WWW

På Køge Gymnasiums hjemmeside er der en billedsamling, litteraturliste og link-oversigt fra Berlin-kurset:

<http://www.koegge-gym.dk/Geografi/berlinkursus/berlinindex.htm>

Et af linkene giver adgang til

<http://www.stadtplanamt.de/query?ORT=b>  
hvorfra nedenstående kort er lavet.

Red.

