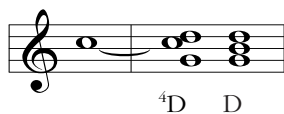


Dominantkvartsekstforudholdet: $\frac{6}{4}D$

$\frac{6}{4}D$ bruges kun i kadencen og optræder altid på betonet takttid.

I $\frac{6}{4}D$ er der ikke blot forudhold for tertsen som i $\frac{4}{4}D$:



men også for kvinten:



Ligesom de andre forudhold skal også $\frac{6}{4}D$ forberedes. Det kan ved $\frac{6}{4}D$ ske på en af følgende måder :

- 1) kvart og sekst ligger over fra foregående akkord i de samme stemmer
- 2) kun kvarten ligger over fra foregående akkord i samme stemme
- 3) kvart og sekst findes i foregående akkord, men i andre stemmer (indirekte forberedelse)
- 4) hvis yderstemmerne går i trinvis modbevægelse og der forud for $\frac{6}{4}D$ går ♯ , kan forberedelse helt udelades.

1) 2) 3) 4)

C: T $\frac{6}{4}D$ D T S $\frac{6}{4}D$ D T T₃ $\frac{6}{4}D$ D T ♯ $\frac{6}{4}D$ D T

$\frac{6}{4}D$ kan bruges i kadencer med meloditonerne:
(der er selvfølgelig flere muligheder)

1 | 1 7 | 1 3 | 1 7 | 1
3 | 3 2 | 1 4 | 3 2 | 1

Det er således meget anvendeligt. Men da det oftest virker ret blegt – fordi der ikke er noget sekundsammenstød som i $\frac{4}{4}D$ og i $S\frac{6}{4}$ – og også er ganske forslidt, så brug det med en vis sparsomhed.

Eksempler:

1 | 1 7 | 1 3 | 1 7 | 1

G: T $\frac{6}{4}D$ D T T $\frac{6}{4}D$ D T

3 | 3 2 | 1 4 | 3 2 | 1

G: T $\frac{6}{4}D$ D T T $\frac{6}{4}D$ D T

Specielle kadencer med $\frac{6}{4}D$: $4 | 3 2 | 1 \}$ $\text{♯} | \frac{6}{4}D D | T$ se Inge Svendsen s. 54
 $2 | 1 7 | 1 \}$
 $1 1 | 1 7 | 1 \}$ $T_3 S\frac{6}{4} | \frac{6}{4}D D | T$ se Inge Svendsen s. 57
 $1 2 | 3 2 | 1 \}$