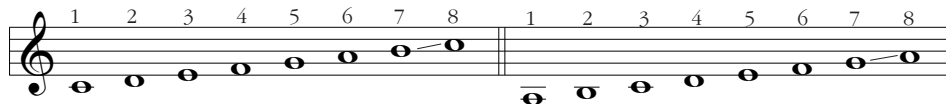


Ledetonen

7 → 1 kaldes ledetonetrinnet: 7 (ledetonen) giver fornemmelsen af at „lede“ op til 1.



I dur er dette trin altid en lille sekund. Prøv at spille eksempel 1a og 1b: i begge eksempler stræber ledetonen tydeligt op mod c.

I mol er der ikke noget naturligt ledetonetrin. Intervallet g → a er en stor sekund. Hvis vi vil have en ledetonevirkning som i dur, må vi altså forhøje 7. trin. Prøv at spille 2a og 2b, først som noteret, så med g i stedet for gis: med g bliver sammenhæng og tonal klarhed svækket.

Læg i øvrigt mærke til, at det ikke hjælper noget, at sopranen nu i 2a og 2b (mol) har halvtone-skridtet h → c, hvor det i dur (1a og 1b) var et heltoneskridt d → e. Ikke alle halvtone-skridt er lige „gode“; det afgørende halvtone-trin er det fra 7 → 1 = ledetonetrinnet, og ikke alle halvtone-trin er ledetonetrin. Ledetonevirkningen afhænger af harmonierne: hvis halvtone-trinnet går fra tertsen i dominanten til grundtonen i tonika virker det som ledetonetrin; det er tilfældet med gis → a i eks. 2a og b, men *ikke* med h → c i samme eksempler.

Ledetone-trinnet er vigtigt for ørets opfattelse af den harmoniske sammenhæng. Derfor accepterer man i enkel koral heller ikke, at der springes op fra ledetonen til tertsen i den følgende akkord, hvad man kan fristes til, især i tenoren:

Derimod godtager man, at der springes en terts ned til den følgende akkords kvint: dette for at få fuldstændig akkord (regelmæssig fordobling) i stedet for uregelmæssig fordobling (3 gange grundtone + terts).