

HVOR UDBREDTE ER LANGE SKOLEDAGE?

NOTAT

MINISTERIET FOR
BØRN, UNDERVISNING
OG LIGESTILLING

31. AUGUST 2015



RESUMÉ

Det er i denne kortlægning blandt landets folkeskoler blevet undersøgt, hvor stor en andel af 1.-6. klasserne, der har en længere skoledag end til kl. 14, og af 7.-9. klasserne, der har en længere skoledag end til kl. 15. Der indgår 690 folkeskoler i kortlægningen, svarende til 59 pct. af alle landets folkeskoler.

I **indskolingen** (1.-3. klasse) slutter de seneste skemalagte timer før kl. 15.00 på næsten alle skoler, og der er ingen klasser, der har timer efter kl. 16.00. 9 pct. af klasserne i indskolingen har timer efter kl. 14.30 og 37 pct. af klasserne har timer efter kl. 14.00 én eller flere dage om ugen. I de relativt få tilfælde, hvor elever i indskolingen har timer efter kl. 15.00, møder de stort set altid kl. 8.30 eller senere den pågældende dag.

Ca. 80 pct. af klasserne på **mellemtrinet** (4.-6. klasse) har fri efter kl. 14.30 mindst én dag i løbet af ugen og ca. 40 pct. har fri efter kl. 15.00. På mellemtrinet er det ikke ualmindeligt med timer mellem kl. 15.00 og 15.30. Der er derimod stort set ingen klasser, der har timer efter kl. 16.00.

Knap 3 pct. af alle klasser i **udskolingen** (7.-9. klasse) har timer efter kl. 16.00 mindst én dag i løbet af ugen, men kun meget få klasser har timer efter kl. 16.00 mere end maksimalt to dage i løbet af ugen. 96 pct. af de klasser i udskolingen, der har fri efter kl. 16.00, møder konsekvent kl. 8.30 eller senere de pågældende dage. To-tredjedele af klasserne i udskolingen har timer efter kl. 15.00 én eller flere dage om ugen, mens det er omkring en femtedel af klasserne i udskolingen, der har timer efter kl. 15.30 mindst én dag om ugen.

Skolerne har kunnet angive, hvad der er årsagen til, at nogle klasser har undervisning efter kl. 15. De hyppigste årsager er, at elevernes undervisning starter senere de pågældende dage, at undervisningen skal tilpasses transporten til og fra skolen samt som følge af konfir-mationsforberedelse i 7.-8. kl.



INDLEDNING

Med folkeskolereformen blev det aftalt, at alle elever skal have en længere og varieret skoledag med øget undervisningstid og nye og mere varierede undervisningsformer. Der er en øvre grænse for undervisningstidens samlede varighed på et skoleår, men derudover er det op til skolerne og kommunerne at beslutte, hvordan undervisningen skal tilrettelægges, herunder hvor mange og lange skoledage, eleverne skal have. Undervisningen skal dog foregå på hverdage mellem cirka kl. 8.00 og 16.00, undtagen i forbindelse med særlige arrangementer.

For at følge folkeskolereformens realisering, herunder den længere skoledag, har Ministeriet for Børn, Undervisning og Ligestilling anmodet Epinion om at gennemføre en kortlægning blandt alle landets folkeskoler om længden af skoledagen i 1.-9. klasse, herunder hvor stor en andel af 1.-6. klasserne, der har en længere skoledag end til kl. 14, og andelen af 7.-9. klasserne, der har en længere skoledag end til kl. 15. Kortlægningen omfatter alene den almindelige skemalagte undervisning inklusiv eksempelvis understøttende undervisning samt lektiehjælp og faglig fordybelse i uge 35. Resultaterne er baseret på oplysninger fra 690 skoler.

Side 4-9 umiddelbart herefter viser, hvor mange dage i løbet af uge 35 klasserne har timer efter hhv. kl. 16.00, 15.30, 15.00, 14.30 og 14.00. På side 10-13 er resultaterne opgjort på skoleniveau. Her angives tidspunktet for de seneste skemalagte timer i uge 35 pr. klassetrin på skolen. På en skole, der har angivet, at 6. klasse har timer efter kl. 15 mindst én dag i uge 35, gælder dette altså ikke nødvendigvis alle elever/klasser på 6. klassetrin. På side 14-15 undersøges årsager til, at nogle skoler har timer efter kl. 15, herunder om eleverne møder sent på de dage, hvor de har sent fri. Endelig er metoden og datagrundlaget beskrevet på side 16-17.

HVORNÅR SLUTTER DE SENESTE SKEMALAGTE TIMER?

I Tabel 1-5 på de næste sider er det angivet, hvor mange dage i løbet af uge 35 klasserne har timer efter kl. 16.00 (Tabel 1), kl. 15.30 (Tabel 2), kl. 15.00 (Tabel 3), kl. 14.30 (Tabel 4) og kl. 14.00 (Tabel 5). For at skolerne i spørgeskemaet ikke har skullet svare på detaljerede oplysninger om alle klassetrin, er der for hver skole blevet udvalgt tre tilfældige klassetrin (fx 1., 4. og 7. klasse), hvor skolerne er blevet spurgt om uddybende oplysninger på klasseniveau. Det betyder, at antallet af klasser, der indgår i tabellerne, er mindre end det samlede antal klasser på de skoler, der indgår i kortlægningen. Da det er tilfældigt udvalgt, hvilke klassetrin, der indgår fra den enkelte skole, er resultaterne fortsat repræsentative for landets folkeskoler.

I **indskolingen** (1.-3. klasse) er der ingen klasser, der har timer efter kl. 16.00, under 1 pct. af klasserne har timer efter kl. 15.30, under 2 pct. af klasserne har timer efter kl. 15.00, ca. 10 pct. har timer efter kl. 14.30 og lidt over hver fjerde klasse har timer efter kl. 14.00 én eller flere dage om ugen.

På **mellemtrinnet** (4.-6. klasse) er der ligeledes stort set ingen klasser, der har timer efter kl. 16.00. Der er tale om fire klasser i alt på de tre klassetrin, svarende til 0,2 pct. af alle klasser på mellemtrinnet. Til gengæld er det ikke ualmindeligt, at klasserne på 4.-6. klassetrin har fri efter kl. 15.00 1-3 dage i løbet af ugen. Ca. 3 pct. af klasserne på mellemtrinnet har timer efter kl. 15.30, 40 pct. har timer efter kl. 15.00, knap 80 pct. har timer efter kl. 14.30 og 85 pct. har timer efter kl. 14.00 mindst én dag i løbet af ugen.

Knap 3 pct. af alle klasser i **udskolingen** (7.-9. klasse) har timer efter kl. 16.00 mindst én dag i løbet af ugen. Kun meget få klasser har timer efter kl. 16.00 mere end maksimalt to dage i løbet af ugen. To-tredjedele af klasserne i udskolingen har derimod timer efter kl. 15.00 én eller flere dage om ugen, mens 23 pct. af klasserne har timer efter 15.30.

HVOR MANGE DAGE OM UGEN SLUTTER DE SENESTE SKEMALAGTE TIMER EFTER KL. 16.00?

Tabel 1: Hvor mange dage i uge 35 har klasserne timer efter kl. 16.00 (procentdel af klasserne)

Klassetrin	0 dage	1 dag	2 dage	3 dage	4 dage	5 dage	Antal klasser
1. klasse	100,0%	0,0%	0,0%	0,0%	0,0%	0,0%	775
2. klasse	100,0%	0,0%	0,0%	0,0%	0,0%	0,0%	720
3. klasse	100,0%	0,0%	0,0%	0,0%	0,0%	0,0%	785
4. klasse	99,8%	0,2%	0,0%	0,0%	0,0%	0,0%	802
5. klasse	99,7%	0,3%	0,0%	0,0%	0,0%	0,0%	736
6. klasse	100,0%	0,0%	0,0%	0,0%	0,0%	0,0%	822
7. klasse	96,9%	1,6%	1,1%	0,4%	0,0%	0,0%	745
8. klasse	97,7%	1,2%	0,8%	0,3%	0,0%	0,0%	732
9. klasse	97,1%	1,4%	1,1%	0,3%	0,1%	0,0%	725

HVOR MANGE DAGE OM UGEN SLUTTER DE SENESTE SKEMALAGTE TIMER EFTER KL. 15.30?

Tabel 2: Hvor mange dage i uge 35 har klasserne timer efter kl. 15.30 (procentdel af klasserne)

Klassetrin	0 dage	1 dag	2 dage	3 dage	4 dage	5 dage	Antal klasser
1. klasse	97,8%	1,0%	0,4%	0,4%	0,4%	0,0%	775
2. klasse	99,7%	0,1%	0,0%	0,0%	0,1%	0,0%	720
3. klasse	100,0%	0,0%	0,0%	0,0%	0,0%	0,0%	785
4. klasse	96,6%	2,0%	0,7%	0,4%	0,2%	0,0%	802
5. klasse	95,8%	2,2%	1,1%	0,7%	0,3%	0,0%	736
6. klasse	97,8%	1,6%	0,6%	0,0%	0,0%	0,0%	822
7. klasse	71,4%	14,2%	9,9%	3,9%	0,0%	0,5%	745
8. klasse	77,9%	10,7%	6,1%	3,7%	1,2%	0,4%	732
9. klasse	82,8%	9,9%	4,4%	2,1%	0,7%	0,1%	725

HVOR MANGE DAGE OM UGEN SLUTTER DE SENESTE SKEMALAGTE TIMER EFTER KL. 15.00?

Tabel 3: Hvor mange dage i uge 35 har klasserne timer efter kl. 15.00 (procentdel af klasserne)

Klassetrin	0 dage	1 dag	2 dage	3 dage	4 dage	5 dage	Antal klasser
1. klasse	97,9%	1,0%	0,4%	0,4%	0,0%	0,3%	775
2. klasse	99,3%	0,1%	0,0%	0,0%	0,3%	0,3%	720
3. klasse	98,2%	0,8%	0,4%	0,1%	0,1%	0,4%	785
4. klasse	62,1%	10,2%	11,5%	12,1%	2,9%	1,2%	802
5. klasse	58,8%	12,2%	11,8%	14,4%	2,4%	0,3%	736
6. klasse	60,6%	10,2%	12,4%	13,4%	2,8%	0,6%	822
7. klasse	26,4%	16,8%	20,5%	12,2%	14,6%	9,4%	745
8. klasse	29,6%	13,3%	17,5%	14,5%	14,1%	11,1%	732
9. klasse	40,8%	10,5%	11,4%	17,5%	11,0%	8,7%	725

HVOR MANGE DAGE OM UGEN SLUTTER DE SENESTE SKEMALAGTE TIMER EFTER KL. 14.30?

Tabel 4 og 5 viser, hvor mange dage i løbet af uge 35 klasserne har timer efter henholdsvis kl. 14.30 (Tabel 4) og kl. 14.00 (Tabel 5). Dette er kun undersøgt for 1.-6. klassestrin og kun på de skoler, hvor oplysningerne er indsamlet via skemaer på skolernes hjemmesider. Dette indebærer, at der indgår færre klasser i Tabel 4-5 end i de foregående tabeller. Resultaterne er dog fortsat repræsentative på landsplan.

Tabel 4: Hvor mange dage i uge 35 har klasserne timer efter kl. 14.30 (procentdel af klasserne fra hjemmesidesøgningen)

Klassestrin	0 dage	1 dag	2 dage	3 dage	4 dage	5 dage	Antal klasser
1. klasse	92,7%	2,1%	1,8%	1,5%	0,6%	1,5%	341
2. klasse	90,9%	0,6%	4,2%	1,2%	0,6%	2,4%	331
3. klasse	88,4%	4,4%	0,9%	2,9%	0,9%	2,6%	344
4. klasse	24,5%	5,9%	11,5%	39,2%	13,6%	5,3%	339
5. klasse	19,1%	5,1%	9,7%	42,6%	18,3%	5,1%	350
6. klasse	20,5%	3,3%	10,7%	40,2%	17,3%	8,0%	336

HVOR MANGE DAGE OM UGEN SLUTTER DE SENESTE SKEMALAGTE TIMER EFTER KL. 14.00?

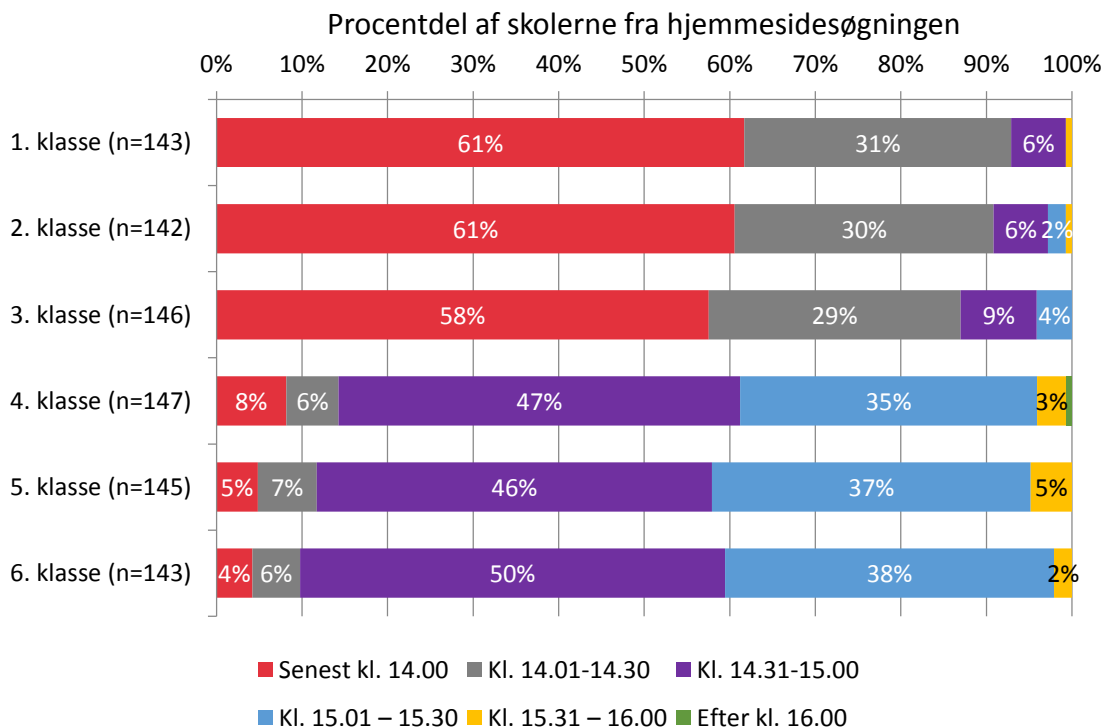
Tabel 5: Hvor mange dage i uge 35 har klasserne timer efter kl. 14.00 (procentdel af klasserne fra hjemmesidesøgningen)

Klassetrin	0 dage	1 dag	2 dage	3 dage	4 dage	5 dage	Antal klasser
1. klasse	61,9%	2,1%	7,3%	4,7%	3,2%	20,8%	341
2. klasse	63,1%	1,2%	6,3%	5,4%	2,7%	21,1%	331
3. klasse	62,8%	3,8%	4,9%	5,5%	2,6%	20,3%	344
4. klasse	15,6%	0,9%	5,6%	29,5%	18,0%	30,4%	339
5. klasse	14,9%	1,1%	6,0%	27,7%	20,6%	29,7%	350
6. klasse	15,2%	0,3%	5,1%	28,6%	18,8%	32,1%	336

Note: I undersøgelsen af antallet af klasser, der har timer efter hhv. kl. 14.00 og 14.30 indgår kun 1.-6. klassetrin på de skoler, hvor oplysningerne er indsamlet via skemaer på skolernes hjemmesider.

HVORNÅR SLUTTER DE SENESTE SKEMALAGTE TIMER?

Figur 1: Hvornår slutter de seneste skemalagte timer på klassetrinnet i løbet af uge 35?



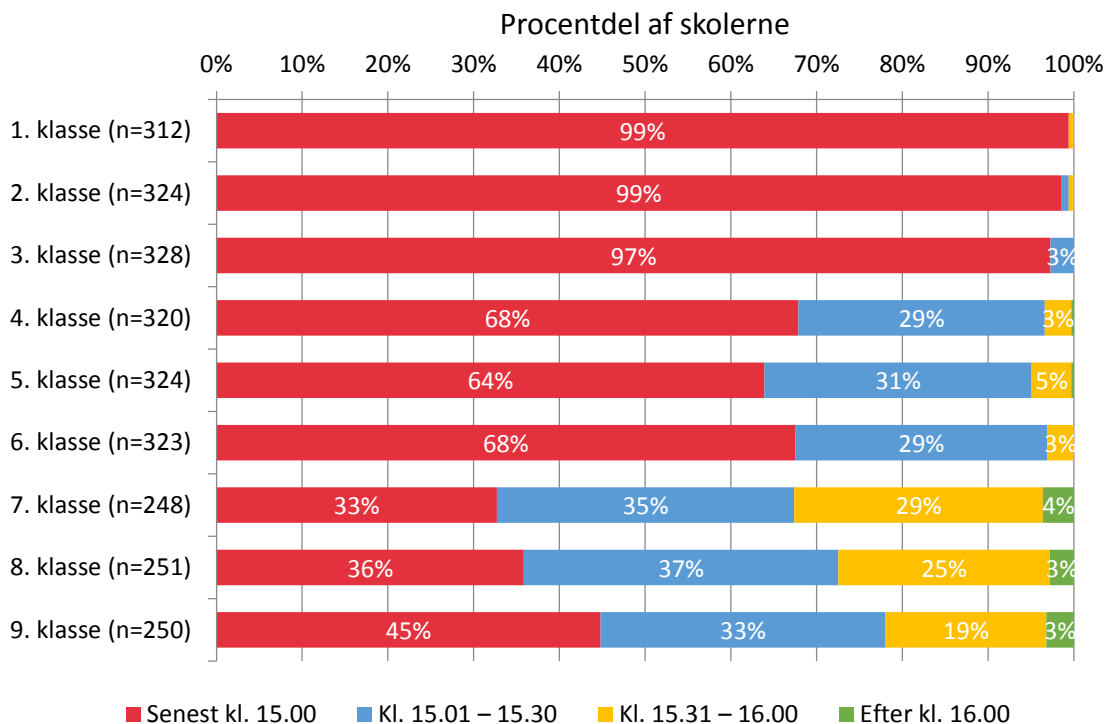
Figur 1 viser, hvornår skolernes seneste skemalagte timer på hvert klassetrin fra 1.-6. klasse slutter i løbet af uge 35. Hvis en skole har flere klasser pr. klassetrin, er det altså den af klasserne, der har senest fri, der er indregnet.

Der indgår kun skoler, hvor oplysningerne er indsamlet via skemaer på skolernes hjemmesider. Antallet af skoler er derfor mindre end i Figur 2 på næste side.

Det fremgår, at de seneste timer i indskolingen slutter kl. 14.00 eller tidligere på seks ud ti skoler, mens de seneste timer på mellemtrinnet typisk slutter mellem 14.30 og 15.30.

HVORNÅR SLUTTER DE SENESTE SKEMALAGTE TIMER?

Figur 2: Hvornår slutter de seneste skemalagte timer på klassetrinnet i løbet af uge 35?



Figur 2 viser, hvornår skolernes seneste skemalagte timer på hvert klassetrin (1.-9. klasse) slutter i løbet af uge 35. Figur 2 omfatter - i modsætning til Figur 1 - alle skoler i kortlægningen, men der er ikke detaljerede oplysninger om timer før kl. 15.00.

I indskolingen slutter de seneste skemalagte timer før kl. 15.00 på næsten alle skoler. På mellemtrinnet slutter de seneste timer før kl. 15.00 på cirka to-tredjedele af skolerne, mens det heller ikke er ualmindeligt med timer mellem kl. 15.00 og 15.30. Endelig slutter de seneste timer i udskolingen før kl. 15.00 på lidt mere end hver tredje skole, de slutter mellem kl. 15.00 og 15.30 på ca. hver tredje skole og altså efter kl. 15.30 på lidt mindre end hver tredje skole.

HVILKE KLASSETRIN HAR TIMER EFTER KL. 15?

Tabel 6: Hvilke klassetrin på skolen har timer efter kl. 15 mindst én dag i uge 35? (procentdel af skolerne)

Klassetrin	Ja	Nej	Antal skoler
1. klasse	1,0 %	99,0 %	679
2. klasse	1,2 %	98,8 %	679
3. klasse	2,1 %	97,9 %	681
4. klasse	28,4 %	71,6 %	682
5. klasse	31,2 %	68,8 %	679
6. klasse	31,8 %	68,2 %	672
7. klasse	66,9 %	31,1 %	522
8. klasse	59,8 %	40,2 %	515
9. klasse	58,3 %	41,7 %	516

Tabel 6 viser, hvor stor en procentdel af skolerne, der har timer efter kl. 15.00 på de forskellige klassetrin mindst én dag i uge 35. På en skole, der har angivet, at 6. klasse har timer efter kl. 15 mindst én dag i uge 35, gælder dette altså ikke nødvendigvis alle klasser på 6. klassetrin.

Det fremgår, at der kun meget sjældent er timer efter kl. 15.00 for klasser i indskoling. Mere end to-tredjedele af skolerne har heller ikke timer efter kl. 15.00 i 4.-6. klasse. Derimod er det ikke ualmindeligt, at 7.-9. klasse har timer efter kl. 15.00 mindst én dag i løbet af ugen.

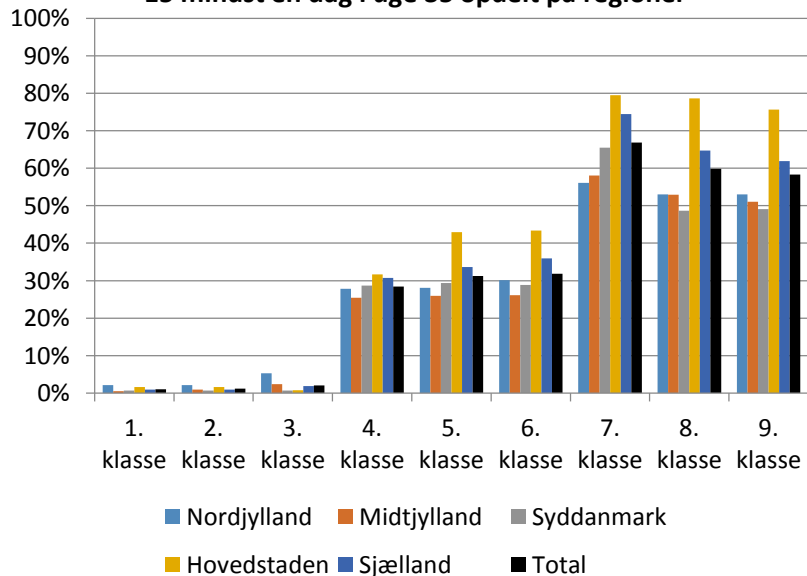
Note: Procentdelen af skoler, der ifølge Tabel 6 har timer efter kl. 15 er ikke helt identiske med tallene i Figur 2, fordi der som tidligere nævnt ikke er detaljerede oplysninger for alle klassetrin på hver skole. Der indgår derfor flere skoler i Tabel 6 end i Figur 2.

HVILKEN BETYDNING HAR SKOLESTØRRELSE OG REGION?

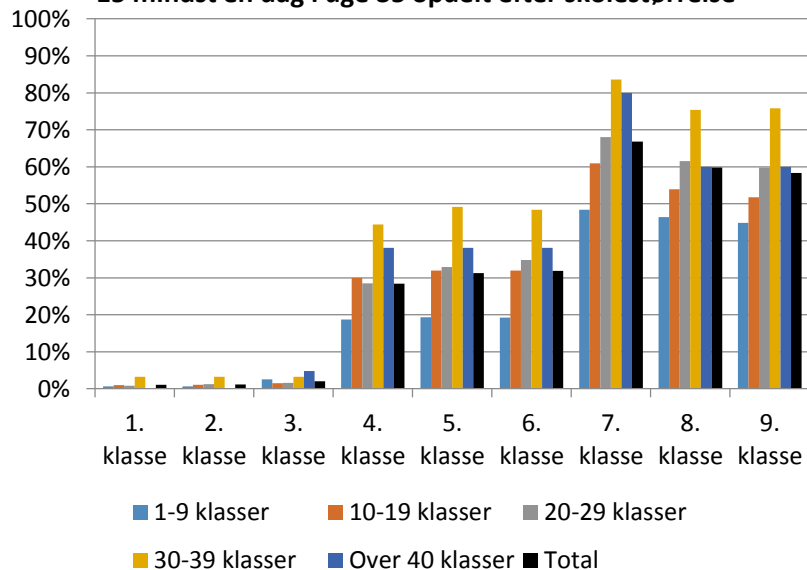
Der er ikke store regionale forskelle mellem skolerne. Der er dog lidt flere skoler i Region Hovedstaden, og i lidt mindre omfang også Region Sjælland, hvor elever på mellemtrinnet og i udskolingen har timer efter kl. 15 end i den vestlige del af landet.

Timer efter kl. 15 forekommer på alle klassetrin oftere på skoler med 30-39 klasser end på andre skoler. Også de allerstørste skoler med 40 klasser og derover har oftere timer efter kl. 15 end de små skoler. Det skal dog bemærkes, at det ikke nødvendigvis gælder alle klasser på de store skoler.

Figur 3: Hvilke klassetrin på skolen har timer efter kl. 15 mindst én dag i uge 35 opdelt på regioner



Figur 4: Hvilke klassetrin på skolen har timer efter kl. 15 mindst én dag i uge 35 opdelt efter skolestørrelse



MØDER ELEVERNE SENT, NÅR DE HAR SENT FRI?

Ved gennemgangen af skoleskemaer på skolernes hjemmesider er det endvidere blevet undersøgt, om eleverne konsekvent møder sent – dvs. efter kl. 8.30 – på de dage, hvor de har sent fri.

I **indskolingen** er det blevet undersøgt, om eleverne konsekvent møder kl. 8.30 eller senere på de dage, hvor de har fri **efter kl. 15.00**. Ud af de 163 skoler, hvor oplysninger er indsamlet via skolens hjemmeside, er der kun to skoler, hvor elever i 1. og 2. klasse møder før kl. 8.30 og har fri efter kl. 15.00.

Tabel 7: Møder eleverne konsekvent kl. 8.30 eller senere på dage, hvor de har fri efter kl. 15 i uge 35? (procentdel af skolerne fra hjemmesidesøgningen)

Klassetrin	Ja	Nej	Antal skoler
1. klasse	99,4 %	0,6 %	163
2. klasse	99,4 %	0,6 %	163
3. klasse	100 %	0,0 %	163

På **melletrinnet** og i **udskolingen** er det blevet undersøgt, om eleverne konsekvent møder kl. 8.30 eller senere på de dage, hvor de har fri **efter kl. 16.00**. Dette gælder alle skoler på melletrinnet, mens det i udskolingen gælder 96 pct. af skolerne.

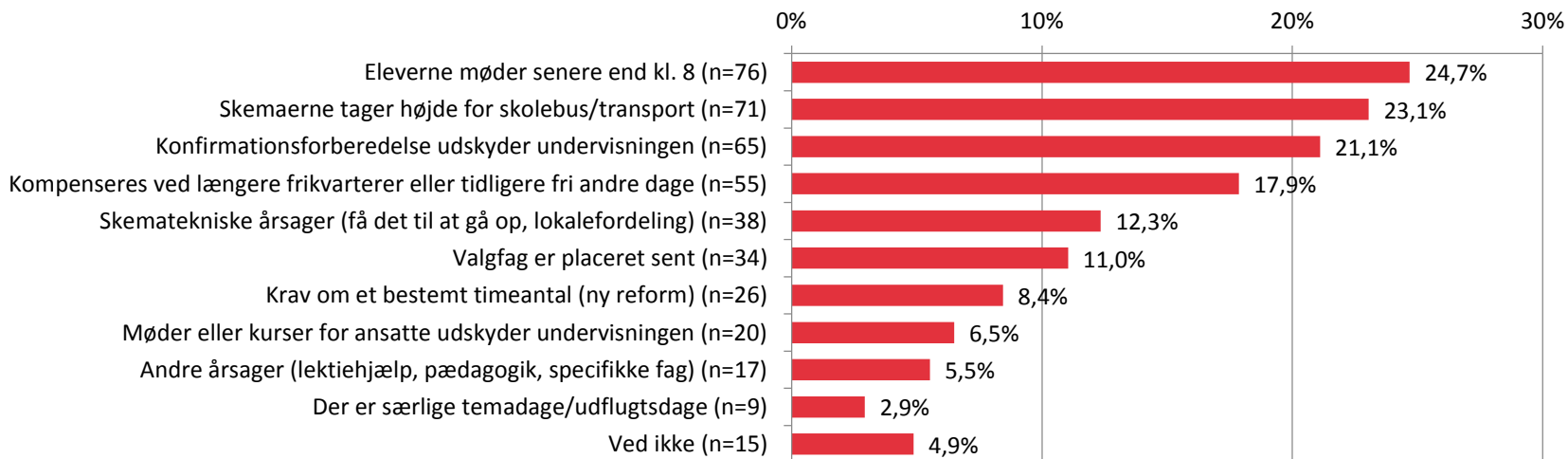
Tabel 8: Møder eleverne konsekvent kl. 8.30 eller senere på dage, hvor de har fri efter kl. 16 i uge 35? (procentdel af skolerne fra hjemmesidesøgningen)

Klassetrin	Ja	Nej	Antal skoler
4. klasse	100 %	0,0 %	163
5. klasse	100 %	0,0 %	163
6. klasse	100 %	0,0 %	163
7. klasse	99,4 %	0,6 %	163
8. Klasse	97,5 %	2,5 %	163
9. klasse	98,8 %	1,2 %	163

ÅRSAGER TIL UNDERVISNING EFTER KL. 15

Blandt de folkeskoler, der har besvaret spørgeskemaet via telefoninterview eller det webbaserede spørgeskema, har i alt 308 folkeskoler angivet én eller flere årsager til, at man i uge 35 har undervisning efter kl. 15. De hyppigste årsager er, at elevernes undervisning starter senere de pågældende dage, at undervisningen skal tilpasses transporten til og fra skolen samt som følge af konfirmationsforberedelse i 7.-8. klasse. Nogle få skoler har desuden angivet, at årsagen til, at de *ikke* har timer efter kl. 15 på skolen, er, at undervisningen starter før kl. 8.00 om morgenen.

Figur 5: Angiv venligst årsager til, at nogle klasser har undervisning efter kl 15 (mulighed for flere svar)



METODE

Dataindsamling

Populationen omfatter alle danske folkeskoler med undervisning på 1. – 9. klassetrin, svarende til 1.166 skoler. Skoler med flere undervisningssteder indgår én gang.

Oplysningerne om, hvornår skoledagen slutter for de enkelte klasser, er indsamlet den 25.-27. august 2015 gennem:

1. Søgning på skolens hjemmeside efter om skoleskemaer for samtlige klasser er tilgængelige her.
2. Et webbaseret spørgeskema, som alle skoler blev inviteret til at deltage i via en email til skolens hovedpostkasse.
3. Telefoninterview med udvalgte skoler, hvor skoleskemaerne ikke var tilgængelige på hjemmesiden.

Spørgeskemaerne er besvaret af en repræsentant fra skolens ledelse, en administrativ medarbejder eller andre, der har overblik over skolens undervisningstid.

Datagrundlag

Datagrundlaget består af oplysninger fra 690 skoler, svarende til 59 pct. af populationen. I forhold til dataindsamlingsmetoder fordeler oplysningerne sig således:

Tabel 9: Skoler opdelt på dataindsamlingsmetode

Metode	Antal skoler	Procent
Hjemmeside	147	21,3%
Websurvey	420	60,9%
Telefoninterview	123	17,8%

Da det i den korte dataindsamlingsperiode ikke har været muligt at tjekke alle hjemmesider eller gennemføre telefoninterview med alle skoler, er undersøgelsens repræsentativitet sikret ved at udtrække en tilfældig (repræsentativ) stikprøve blandt skolerne, hvor der først er søgt efter oplysninger på hjemmesiden, og efterfølgende - om nødvendigt og muligt - er gennemført et telefoninterview.

BESKRIVELSE AF SKOLERNE OG DERES REPRÆSENTATIVITET

Der indgår som tidligere nævnt 690 skoler i undersøgelsen. Der indgår skoler fra 97 ud af de 98 kommuner. Tabel 8 nedenfor viser skolernes fordeling på de fem regioner.

23 pct. af skolerne har under ti klasser, 29 pct. har 10-19 klasser, 35 pct. har 20-29 klasser, 9 pct. har 30-39 klasser og de resterende 3 pct. af skolerne har 40 klasser eller flere.

Tabel 10: Skoler opdelt på region

Region	Stikprøve - Antal skoler	Stikprøve - Procent	Population - Antal skoler	Population - Procent	Difference – Procentpoint
Nordjylland	99	14,3%	159	13,6%	0,7%
Midtjylland	210	30,4%	334	28,6%	1,8%
Syddanmark	151	21,9%	256	22,0%	-0,1%
Hovedstaden	127	18,4%	242	20,8%	-2,4%
Sjælland	103	14,9%	175	15,0%	-0,1%
Total	690	100,0%	1.166	100,0%	

Repræsentativitet

Med oplysninger fra 59 pct. af populationen er der tale om et særdeles omfattende datagrundlag. Skolernes regionale fordeling svarer i meget høj grad til skolernes faktiske fordeling i landet (gennemsnitlig afvigelse på 1 procentpoint).

Den anvendte fremgangsmåde, herunder kombinationen af flere forskellige datakilder, giver desuden grundlag for at formode, at undersøgelsens resultater er repræsentative for alle landets folkeskoler med undervisning på 1.-9. klassetrin.

EPINION AARHUS

HACK KAMPMANNS PLADS 1-3
DK - 8000 AARHUS C
T: +45 87 30 95 00
E: SMU@EPINION.DK
W: WWW.EPINION.DK

EPINION COPENHAGEN

RYESGADE 3F
DK - 2200 COPENHAGEN
T: +45 87 30 95 00
E: TYA@EPINION.DK
W: WWW.EPINION.DK

AUSTRIA DENMARK GERMANY GREENLAND NORWAY SWEDEN UNITED KINGDOM VIETNAM