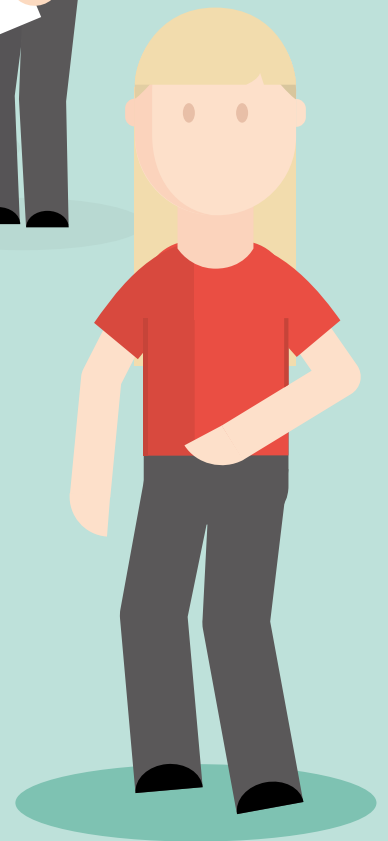


ELEVER MED HØRENEDSÆTTELSE I GRUNDSKOLEN



GODE RÅD

1. Skab et godt lyttemiljø og en god lyttekultur i klassen.
2. Prioriter auditive og verbale undervisningsstrategier.
3. Anvend høretekniske hjælpemidler og skab en god kultur i læringsmiljøerne omkring at bruge udstyret.



En elev med hørenedsættelse i grundskolen

En elev med hørenedsættelse benytter høreteknologi til at få adgang til lyd. En elev med hørenedsættelse kan opleve udfordringer i forhold til deltagelse i læringsmiljøer.

Fx har eleven:

- udfordringer med at høre i støj og over afstand
- en lavere auditiv hukommelse og arbejdshukommelse end sine normalthørende klassekammerater
- sværere ved at overhøre andres samtaler, hvilket har konsekvenser for elevens faglige og sociale deltagelse.

Det er vigtigt at vide, hvilke tiltag der gavner en elev med hørenedsættelse i skolens fællesskaber. Det kan man få råd og vejledning om fra PPR, en tale-hørekonsulent og elevens forældre.

Et godt lyttemiljø i klassen giver eleverne adgang til lyd

En elev med hørenedsættelse bruger meget energi på at lytte. Og hvis der er uro i klassen, anstrænger eleven sig for at høre og huske. Det er derfor centralt at overveje klassens lyttemiljø (akustik, efterklangstider, reducere af støjkilder osv.) samt sikre en god lyttekultur eleverne imellem.

Der er mange muligheder for at styrke lyttemiljøet i klassen. Man kan fx sætte tennisbolde under stoleben og indrette klasselokalet med bløde og porøse overflader (tæpper, gardiner, opslagstavler osv.). Gevinsten er også stor ved at tale med eleverne om, hvor vigtigt det er at tale efter tur.

Auditive og verbale undervisningsstrategier træner høresansen

Auditive og verbale strategier hjælper en elev med hørenedsættelse til at lytte og skabe forventninger ud fra det, han/hun hører. Det er en fordel, hvis man som lærer eller pædagog anvender auditive og verbale strategier i undervis-

ningen. Virkningsfulde auditive og verbale strategier kan eksempelvis være:

- at lægge tryk på udvalgte lyde, stavelser eller ord ved højt-læsning for at tydeliggøre tekstens budskab
- at præsentere information mundtligt/auditivt og efterfølgende visuelt
- at anvende pauser og ventetid til at opmuntre eleverne til at tænke over, hvad de har hørt, inden de svarer.

Derudover er det væsentligt, at der spørges nysgerrigt ind til, hvad eleven med hørenedsættelse hørte ved fejlhøring. At få indsigt i elevens hørestatus kan hjælpe det pædagogiske personale til at understøtte barnets læring.

Høretekniske hjælpemidler er nøglen til lyd

Det er altafgørende, at en elev med hørenedsættelse kan høre, når det pædagogiske personale og de øvrige elever taler. Derfor er det væsentligt, at skolen i samarbejde med PPR, en tale-hørekonsulent samt elevens forældre afklarer, hvilke høretekniske hjælpemidler eleven med hørenedsættelse har brug for.

Det er vigtigt, at de høretekniske hjælpemidler anvendes korrekt, bevidst og efter behov. Alt pædagogisk personale omkring eleven må være opmærksom på, hvordan der skabes en god kultur i læringsmiljøerne omkring at bruge udstyret. Det er desuden vigtigt, at både eleven og det pædagogiske personale lærer at betjene hjælpemidlerne.

Læs mere i vidensnotatet om inkluderende læringsmiljøer om baggrund, udfordringer og virkningsfulde tiltag for elever med hørenedsættelse. Se emu.dk