



---

# Frie fagskoler

---

Karakteristik af elevgrundlag, enkeltfagsordning, karakterkrav, resultater og overgange

## **Frie fagskoler**

Karakteristik af elevgrundlag, enkeltfagsordning, karakterkrav, resultater og overgange

© Børne- og Undervisningsministeriet

# Indhold

Rapportens centrale resultater .....	5
Om skolerne og elevgrundlaget .....	5
Om forløb og kostelever .....	5
Om alder og køn .....	6
Om prøveafleggelse .....	6
Om efterlevelse af karakterkravet i enkeltfagsordningen .....	6
Om elevernes baggrund .....	6
Om elevernes skolehistorik .....	7
Om overgang til ungdomsuddannelse .....	7
Om overgang til beskæftigelse .....	7
Indledning.....	8
1.1 Baggrund.....	8
1.2 Om frie fagskoler.....	8
1.2.1 Frie fagskolars elever og undervisningstilbud .....	9
1.3 Om undersøgelsen og rapporten .....	11
2 Datagrundlag og analysedesign .....	14
2.1 Datagrundlag .....	14
2.1.1 Dataindsamling fra frie fagskoler .....	14
2.1.2 Registerdata .....	14
2.2 Analysedesign.....	15
3 Frie fagskolars elevgrundlag.....	16
3.1 Antal elever.....	16
3.1.1 Antal kostelever .....	16
3.1.2 Antal elever fordelt på linjer .....	17
3.1.3 Antal elever fordelt på prøvetype .....	18
3.1.4 Elevernes opholdslængde .....	19
4 Karakteristik af eleverne på frie fagskoler.....	22
4.1 Demografi.....	22
4.2 Geografi .....	23
4.3 Herkomst .....	24
4.4 Forældres højest fuldførte uddannelse.....	24
4.5 Elevernes skolehistorik.....	25
4.6 Fravær og trivsel .....	26

4.7	Faglige resultater i grundskolen.....	27
4.8	Frie fagskolars efterlevelse af karakterkravet.....	28
4.9	Sociale problemer og handicap.....	29
5	Resultater og overgange .....	32
5.1	Frie fagskolars resultater i 10. klasse.....	32
5.2	Overgang til ungdomsuddannelse.....	34
5.3	Overgang til beskæftigelse.....	35
6	Bilag.....	36
	Bilag 1: Om dataindsamlingen fra frie fagskoler .....	36
	Bilag 2: Definition af grundpopulation.....	36
	Bilag 3: Beskrivelse af variable (variabeldefinitioner) .....	37
	Bilag 3.1 Variable indberettet af frie fagskoler .....	37
	Bilag 3.2 Baseline-variable .....	38
	Bilag 3.3 Skolehistorik-variable .....	38
	Bilag 3.4 Variable for indikationer på sociale problemer .....	40
	Bilag 3.5 Outcome-variable .....	40
	Bilag 4: Robusthedsanalyse.....	42
	Statistikker over skoleår .....	42
	Statistikker på tværs af skoler .....	43
	Bilag 4.1: Deskriptive statistikker over skoleår .....	44

## Rapportens centrale resultater

Her følger en kort opsummering af rapportens centrale resultater.

### Om skolerne og elevgrundlaget

- Der er 13 frie fagskoler, som tilbyder et udvalg af praktiske og erhvervsrettede linjer som enten 10. klasse eller et alment forløb. Bemærk at kun 12 skoler indgår i rapportens datagrundlag (se forklaring i afsnit 2.1.1).
- I skoleåret 2018/2019 spændte elevtallet på hver af de frie fagskoler fra 29 elever til 106 elever. Det gennemsnitlige elevtal var 52 elever.
- Skolernes samlede elevtal er generelt set konstant over skoleårene, idet det spænder mellem 607 og 668 elever. Med enkelte undtagelser er skolernes individuelle elevtal ligeledes relativt konstant over skoleårene.
- Samlet set er 80,7 pct. af eleverne indskrevet i ét skoleår. 14,2 pct. tager andet skoleår med. Tredje og fjerde skoleår forekommer sjældent.
- 62,6 pct. af eleverne har valgt en skole, der er placeret i elevens bopælsregion. Skolernes geografiske placering synes dermed at spille en væsentlig rolle i elevernes skolevalg.
- Godt 85 pct. af alle frie fagskoleelever og af eleverne i enkeltfagsordningen (dvs. de elever, der vælger at tage dansk og matematik som enkeltfag på en fri fagskole) har grundskole som senest registrerede skoletype. Relativt små elevandele har fx forberedende uddannelser eller ordinære gymnasiale uddannelser som senest registrerede skoletype.
- 65,4 pct. af den samlede elevgruppe starter på en fri fagskole direkte efter grundskolen (dvs. inden for ét år). For elever i enkeltfagsordningen er tallet lidt højere (67,5 pct.), mens det for andre 10. klasseelever (dvs. elever fra alle andre 10. klasser end frie fagskoler, fx folkeskoler eller efterskoler) er væsentligt højere (98,9 pct.). For godt 30 pct. af frie fagskolars samlede elevgruppe tager det ét år eller mere, fra de går ud af grundskolen, til de begynder på en fri fagskole.

### Om forløb og kostelever

- I skoleåret 2018/2019 skete der på frie fagskoler en udvikling af skolernes almene forløb, som blev udvidet til at bestå af Erhvervslinjen, Joblinjen, Akademilinen og øvrige almene kurser. Udviklingen af det almene forløb synes at have påvirket elevfordelingen, idet elevandelen på 10. klasseforløbet er faldet fra 37 pct. i 2015/2016 til 24 pct. i 2018/2019, mens elevandelen på almene forløb er steget fra 41 pct. i 2015/2016 til 51 pct. i 2018/2019.
- Andelen af elever på STU-forløb har været ret stabil over årene, idet de hvert skoleår udgør ca. 25 pct. af frie fagskolars samlede elevgrundlag.
- Skolerne har en høj andel af kostelever. Ni ud af tolv skoler har over 90 pct. kostelever. De tre resterende skoler har hhv. 0 pct., 29 pct. og 83 pct. kostelever.

### Om alder og køn

- Den gennemsnitlige fri fagskoleelev er 17,4 år. Den gennemsnitlige elev i enkeltfagsordningen er 16,8 år, hvilket er lidt højere end andre 10. klasseelever (fx efterskoleelever eller folkeskoleelever), hvor tallet er 16,2 år. Maksimumalderen for frie fagskoleelever er 47 år, mens det for elever i enkeltfagsordningen er 23 år.
- Frie fagskoler samlede elevgruppe har en overvægt af piger, idet 57,9 pct. er piger. I enkeltfagsordningen er der dog omvendt en overvægt af drenge (57,4 pct.). Sammenlignet med andre 10. klasseelever, hvor der er 51,3 pct. drenge, fremstår kønsfordelingen på frie fagskoler relativt ulige.

### Om prøveafklæggelse

- Samlet set går 56 pct. af eleverne ikke op til nogen prøver på den frie fagskole. 29 pct. har taget fuld 9. eller 10. klasseprøve, mens 14 pct. har taget enkeltfagsprøve i dansk og/eller matematik. Antallet af elever, der går op til enkeltfagsprøve, synes desuden at være svagt stigende (fra 13 pct. i 2015/2016 til 17 pct. i 2018/2019).
- Det er knap 30 pct. af den samlede elevgruppe, der består 10. klasseprøven i dansk og matematik på en frie fagskole. Dette tal skal ses i lyset af, at det ikke er målet for alle frie fagskoleelever at gå op til prøve (fx eleverne på Akademilinen og Joblinjen). Når der udelukkende kigges på eleverne på 10. klasselinjen, består en markant højere andel, nemlig 65,9 pct. Til sammenligning er det blandt andre 10. klasseelever 71,4 pct., der består dansk og matematik.
- For elever, der *ikke* allerede har bestået dansk og matematik i 9. klasse, består 9,6 pct. af alle frie fagskoleelever og 14,9 pct. af eleverne i enkeltfagsordningen. Til sammenligning er tallet for andre 10. klasseelever 33,3 pct. Også her bør tallene ses i lyset af, at ikke alle frie fagskoleelever har som mål at gå op til prøve. Når elever på STU-forløb, Akademilinen og Joblinje ikke tæller med, stiger beståelsesraten til 14,7 pct. For elever på 10. klasselinjen er tallet 31,6 pct.
- I enkeltfagsordningen består 30,1 pct. 10. klasseprøven i dansk og matematik.

### Om efterlevelse af karakterkravet i enkeltfagsordningen

*Se afsnit 1.1 for beskrivelse af karakterkrav og øvrige betingelser for at deltage i enkeltfagsundervisning.*

- 46,7 pct. af eleverne i enkeltfagsordningen har bestået dansk og matematik ved 9. klasseprøven i grundskolen, hvormed karakterkravet for denne gruppe ikke er efterlevet. For 93 pct. af eleverne er betingelsen om at have deltaget i et fuldt undervisningsforløb af mindst seks måneders varighed på en fri fagskole efterlevet. Andelen af elever, for hvem både karakterkravet og betingelsen er efterlevet, er 49 pct.

### Om elevernes baggrund

- 94 pct. af alle frie fagskoleelever er af dansk herkomst. Det adskiller sig fra andre 10. klasseelever, hvor 89,7 pct. er af dansk herkomst.
- Målt på forebyggende foranstaltninger er frie fagskoleelever, og i særdeleshed eleverne i enkeltfagsordningen, mere udsatte end andre 10. klasseelever. For 29,4 pct. af eleverne i

enkeltfagsordningen har der været iværksat forebyggende foranstaltninger, og 6,6 pct. har været anbragt uden for hjemmet. Det er markant højere end andre 10. klasseelever, hvor forebyggende foranstaltninger har været iværksat for 9 pct., og 2,6 pct. har været anbragt uden for hjemmet.

- Målt på diagnoser er frie fagskoleelever mere udfordret end andre 10. klasseelever. 29,3 pct. af de frie fagskoleelever har en psykisk diagnose. Her er tallet 4,5 pct. for andre 10. klasseelever. Samtidig har 11,9 pct. af de frie fagskoleelever en handicaprelateret diagnose. Her er tallet 10 pct. for andre 10. klasseelever.

### Om elevernes skolehistorik

- Frie fagskoleelever har højere fravær i folkeskolen end andre 10. klasseelever. For frie fagskoleers samlede elevgruppe er tallet 10,7 pct., mens det for elever i enkeltfagsordningen er 12,4 pct. For andre 10. klasseelever er det 7,5 pct. Trivselstallene er tilsvarende andre 9. klasseelever.
- Frie fagskoleelever, og i særdeleshed eleverne i enkeltfagsordningen, har et svagere fagligt udgangspunkt end andre 10. klasseelever. Ved 9. klasseprøverne i grundskolen får de lavere karakterer i dansk og matematik, og de har generelt større udfordringer med at læse og regne. Andelen af elever i enkeltfagsordningen, der er gode til at læse i 8. klasse, er knap 25 pct. point mindre end blandt andre 10. klasseelever, og andelen af elever, der er gode til at regne i 6. klasse, er knap 20 pct. point mindre end blandt andre 10. klasseelever.

### Om overgang til ungdomsuddannelse

- Generelt set er der færre frie fagskoleelever, der overgår til ungdomsuddannelser, end det er tilfældet for andre 10. klasseelever. For frie fagskoleelever er det efter tre måneder 77,2 pct. af eleverne, der er overgået til ungdomsuddannelse, mens det for andre 10. klasseelever er 87,2 pct. Tallene bør ses i lyset af, at nogle elever går på en fri fagskole som led i en ungdomsuddannelse (elever på STU-forløb), og andre har allerede taget en ungdomsuddannelse og skal snarere overgå til en videregående uddannelse (elever på Akademilinje).
- For eleverne i enkeltfagsordningen er overgangsfrekvensen til erhvervsfaglige ungdomsuddannelser konsekvent højere end frie fagskoleers samlede elevgruppes og andre 10. klasseelevers. Tre måneder efter afsluttet forløb på en fri fagskole er 46,2 pct. af eleverne i enkeltfagsordningen overgået til en erhvervsfaglig ungdomsuddannelse, hvor tallet for andre 10. klasseelever er 20 pct.

### Om overgang til beskæftigelse

- Eleverne i enkeltfagsordningen har en højere overgangsfrekvens til beskæftigelse end andre 10. klasseelever. Det ses særligt efter 15 måneder, hvor 37 pct. er overgået til beskæftigelse, hvor det for andre 10. klasseelever er godt 15 pct.
- Eleverne i enkeltfagsordningen overgår primært til beskæftigelse inden for Landbrug, skovbrug og fiskeri eller inden for Handel og transport mm.

# Indledning

## 1.1 Baggrund

Frie fagskoler er et lille skoleområde med 13 skoler i alt. I 2015 fik frie fagskoler mulighed for at tilbyde undervisning som enkeltfag i dansk og matematik til elever på et alment kursus og afholde prøve heri som folkeskolens 9.- eller 10. klasseprøve. Betingelserne for at deltage i undervisningen er, at eleverne ved kursets begyndelse har opfyldt undervisningspligten og ikke er fyldt 25 år. Det er en betingelse for at aflægge enkeltfagsprøver i dansk og matematik, at eleven ikke har aflagt folkeskolens prøver i fagene dansk og matematik eller ikke har opnået et karaktergennemsnit på mindst 2,0 i de to fag (ofte omtalt som karakterkravet). Derudover er det en betingelse, at eleven har gennemført det fulde undervisningsforløb af en varighed på mindst seks måneder på den frie fagskole.

Efter lovbemærkningerne, jf. lov om efterskoler og frie fagskoler §1b, skal Børne- og Undervisningsministeriet evaluere enkeltfagsordningen i 2020, herunder ift. kvalitet af forløb og prøver og ift. elevernes efterfølgende valg og gennemførelse af uddannelse og beskæftigelse. Ligeledes skal Børne- og Undervisningsministeriet løbende følge ordningen med enkeltfagsprøver på frie fagskoler og på baggrund heraf efter tre år tage karakterkravet for deltagelse op politisk. Sidstnævnte er udskudt til 2020.

Børne- og Undervisningsministeriet ser et behov for at skabe et samlet og solidt vidensgrundlag om frie fagskoler. Børne- og Undervisningsministeriet har derfor besluttet at supplere den lovbundne evaluering af enkeltfagsordningen og karakterkravet for enkeltfagsprøver med en generel undersøgelse af frie fagskolars elevgrundlag, undervisningstilbud, skoleform og resultater.

Børne- og Undervisningsministeriet har bedt Danmarks Evalueringsinstitut (EVA) om at gennemføre undersøgelsen og evalueringen af frie fagskoler. Mens EVA fokuserer på at undersøge frie fagskoler ud fra primært kvalitative metoder, udarbejder Børne- og Undervisningsministeriet en kvantitativ analyse bestående af data fra de frie fagskoler koblet med registerdata.

I denne rapport præsenteres den kvantitative analyse og resultaterne heraf.

## 1.2 Om frie fagskoler

Frie fagskoler er en lille kostskoleform, som har rødder i de tidligere husholdnings- og håndarbejdeskoler. Skoleformens særkende er, at praktiske og/eller erhvervsrettede fag skal udgøre mindst en tredjedel af den samlede undervisningstid for den enkelte elev. Frie fagskoler deler lovgrundlag med efterskolerne (lov om efterskoler og frie fagskoler) og tilbyder både 10. klasse og almene kurser (dvs. folkehøjskolelignende tilbud, som ikke behøver stå mål med, hvad der almindeligvis kræves på en folkeskole).

Elevgruppen på frie fagskoler adskiller sig fra efterskoler og folkehøjskoler ved, at eleverne enten skal have afsluttet 10 års skolegang, 9. klasse eller være fyldt 16 år.



Pr. maj 2020 er der 13 frie fagskoler i Danmark. Af disse 13 blev én skole først tilskudsberettiget<sup>1</sup> i skoleåret 2020/2021 (med tilbagevirkende kraft), hvorfor den ikke vil være del af datagrundlaget i denne rapport. Derudover er én skole ikke medlem af Foreningen af Frie Fagskoler, hvilket blandt andet betyder, at denne skole står uden for de udviklingsprocesser, foreningen har initieret de senere år (se Figur 1.1). Skolen indgår dog på lige fod med de andre skoler i denne rapport.

I 2015 blev skolernes fagudbud moderniseret og udvidet, bl.a. til også at dække værkstedsfag, hvorfor skoleformens betegnelse blev ændret fra husholdnings- og håndarbejdeskoler til frie fagskoler. Samme år fik frie fagskoler mulighed for at tilbyde undervisning som enkeltfag i dansk og matematik til elever på et alment kursus og afholde prøve heri som folkeskolens 9.- eller 10. klasseprøve, når eleverne ved kursets begyndelse har opfyldt undervisningspligten og ikke er fyldt 25 år. Formålet hermed var at give frie fagskoler yderligere mulighed for at gøre elever parat til ungdomsuddannelse, særligt erhvervsuddannelse, hvor enkeltfagsordningen bidrager til, at eleverne kan opfylde optagelseskravet til erhvervsuddannelserne.

### 1.2.1 Frie fagskolars elever og undervisningstilbud

Ifølge Foreningen af Frie Fagskoler har elevtallet på de frie fagskoler været støt faldende siden 1960'erne (dengang husholdnings- og håndarbejdeskoler), hvor omkring 1.250 elever årligt var indskrevet på en af skolerne<sup>2</sup>. Som analysen vil vise i afsnit 3.1, har frie fagskolars samlede elevtal de seneste år ligget væsentligt lavere med et gennemsnitlig årligt elevtal på omkring 500 elever.

Frie fagskoler har mange forskellige konstellationer. Det er fx forskelligt, hvilke linjer og fag, skolerne udbyder, ligesom nogle frie fagskoler er kombineret med en efterskole, en højskole eller en fri grundskole. I afsnit 3.1.4 viser analysen, at eleverne typisk går på en fri fagskole ét fuldt skoleår. Det er dog også muligt at gå på en fri fagskole over flere skoleår, ligesom skolerne også udbyder kortere og friere forløb af et halvt års varighed. Derudover kan eleverne gå på en fri fagskole som del af et STU-forløb (Særligt Tilrettelagt Ungdomsuddannelse).

Frie fagskoler er i udgangspunktet et kostskoletilbud. Der er en regel om, at frie fagskoler maksimalt må have 15 pct. dagelever, dvs. elever der ikke bor fast på skolen i indskrivningsperioden<sup>3</sup>. Enkelte skoler har dispensation fra denne regel.

Tabel 1.1 opidser fakta om hver af de 13 frie fagskoler.

---

<sup>1</sup> Skolerne er berettiget til at modtage statstilskud til deres skole- og undervisningsvirksomhed, når de opfylder tilskudsbetingelserne (jf. lov om efterskoler og frie fagskoler).

<sup>2</sup> Ifølge frie fagskolars interne opgørelse fra 1993 var der i skoleåret 1962/1963 39 frie fagskoler og et årselevtal på 1225 elever (Kilde: Foreningen af Frie Fagskoler).

<sup>3</sup> <https://www.retsinformation.dk/eli/lta/2017/284>.

Tabel 1.1: Oversigt over frie fagskoler

Op-rettet	Institutions-nummer	Skolenavn	Kombineret med	10. klasse	Akademilinjje	Erhvervs-linjje	Job-linjje	Dispensation 15 pct. dagelever	Bemærkning
1944	631301	Bogevangskolen (Vejle Fri Fagskole)					x		Specialskole*
1923	709300	Hadsten Fri Fagskole		x		x	x		
2015	280639	Halvor Fri Fagskole	Efterskole			x			
1910	461300	Odense Designakademi	Fri grundskole	x	x	x		Ja	
1981	527302	Rodding Fri Fagskole	Efterskole				x		Specialskole*
1968	631302	Skolen for Gastronomi, Musik & Design	Efterskole						Ikke medlem af Foreningen af Frie Fagskoler. Tilbyder andre linjer
1895	335302	Sorø Fri Fagskole		x		x	x		
1955	671300	Struer Fri Fagskole	Højskole			x	x		
1915	479301	Sydfyns Fri Fagskole		x		x	x		
1949	181304	Textilskolen		x	x			Ja	
1961	565300	Tronsø Fri Fagskole	Efterskole	x		x			
2019	280927	Vittrup Fri Fagskole <sup>4</sup>				x	x		Først opfyldt tilskudsbetin-gelser fra 2020 med tilbagevirkende kraft til 2019
1904	397300	Vordingborg Fri Fagskole		x		x	x		

Kilde: Foreningen af Frie Fagskoler og Børne- og Undervisningsministeriet

Note: \*Specialskoler er skoler, der er godkendt med et samlet særligt undervisningstilbud, jf. § 1, stk. 4 i lov om efterskoler og frie fagskoler.

I skoleåret 2018/2019 begyndte de frie fagskoler, foranlediget af Foreningen af Frie Fagskoler, at nytænke undervisningstilbuddet, hvilket medførte en udbygning af skolernes almene uddannelseslinjer. Indtil da havde eleverne primært været registreret som enten 10. klasseelever, elever på et alment forløb eller elever på et STU-forløb. Figur 1.1 illustrerer de nye linjer<sup>5</sup>, som er implementeret i skoleåret 2018/2019, og som fortsat er under udvikling.

<sup>4</sup> Det skal bemærkes, at Vittrup Fri Fagskole først er blevet tilskudsberettiget under udarbejdelsen af denne rapport (med tilbagevirkende kraft), hvorfor de er blevet udeladt af analysen.

<sup>5</sup> De nye linjer gælder kun for de frie fagskoler, der er medlem af Foreningen af Frie Fagskoler. Skolen for Gastronomi, Musik og Design står således uden for denne proces. For datagrundlaget i denne rapport har det desuden den betydning, at der er forskel på data indberettet før/efter skoleåret 2018/2019.

Figur 1.1: Nye uddannelseslinjer pr. 2018/2019

<p><b><u>Ambitioner for Erhvervslinjen</u></b></p> <ol style="list-style-type: none"> <li>1. At eleven får en praktikpladsaftale med en virksomhed i branche-netværket</li> <li>2. At eleven får praktikpladsaftale med en virksomhed uden for branchen</li> <li>3. At eleven bliver 100 % parat til at starte og gennemfører grundforløb 2</li> <li>4. At eleven bliver 100 % parat til at gennemføre grundforløb 1.</li> </ol> <p><b>Samarbejder:</b> Erhvervsskoler (avancerede brobygningsforløb) / Virksomheder (foran i køen til en praktikplads)</p>	<p><b><u>Ambitioner for Joblinjen</u></b></p> <ol style="list-style-type: none"> <li>1. Gøre eleven klar til et fuldtids ufaglært job</li> <li>2. Gøre eleven klar til et ufaglært deltidsjob, fx skånejob/fleksjob</li> <li>3. Løfte eleven videre i målrettet ressourceforløb i samarbejde med jobcenter (oftest forberedende til fleksjob)</li> <li>4. Løfte eleven videre i FGU</li> <li>5. Løfte eleven videre i et frivilligt job (fx i Røde Kors butikker).</li> </ol> <p><b>Samarbejder:</b> Jobcentre / Foreninger (fx Røde Kors, kirker, idrætsklubber mv.) / Praktik i erhvervsliv (CSR)</p>
<p><b><u>Ambitioner for 10. klassetrin</u></b></p> <ol style="list-style-type: none"> <li>1. Løfte eleven videre til EUX</li> <li>2. Løfte eleven videre til HHX, HTX</li> <li>3. Løfte eleven videre til STX</li> <li>4. Blive afklaret til erhvervsskole</li> <li>5. Løfte videre til HF.</li> </ol> <p><b>Samarbejder:</b> Brobygning (HHX, HTX, STX, EUX) / Erhvervspraktik a la folkeskolen</p>	<p><b><u>Ambitioner for Akademilinen</u></b></p> <ul style="list-style-type: none"> <li>• Akademier</li> <li>• University College / Erhvervsakademi (Professionsbachelor kvote 1 eller 2)</li> <li>• Universiteter</li> <li>• Praktikplads</li> <li>• Videregående uddannelse</li> <li>• Gymnasial uddannelse.</li> </ul> <p><b>Samarbejder:</b> Højprofilerede virksomheder / Videregående uddannelser / Erhvervsakademier / Private uddannelser / Gymnasier / Erhvervsuddannelser</p>

Kilde: Foreningen af Frie Fagskoler.

### 1.3 Om undersøgelsen og rapporten

Undersøgelsen af frie fagskoler har til formål at (1) skabe og samle viden og data om skolerens mål og formål; undervisningstilbud; pædagogik; og elevgrundlag, og (2) evaluere enkeltfagsordningen og ordningen med enkeltfagsprøver, herunder karakterkravet.

Undersøgelsen, herunder den lovbundne evaluering af enkeltfagsordningen og karakterkravet, er delt i to dele. Den kvalitative del løses af EVA, som via interviews og fokusgrupper med forstandere, lærere og elever besvarer følgende undersøgelsesspørgsmål:

1. Hvad er de frie fagskoler mål og formål?
2. Hvad kendetegner de frie fagskoler undervisningstilbud?
3. Hvad kendetegner de frie fagskoler pædagogik?
4. Hvad karakteriserer de frie fagskoler elevgrundlag?
5. Evaluering af enkeltfagsordningen og ordningen med enkeltfagsprøver, herunder karakterkravet: Hvordan lever skolerne op til de målsætninger, der ligger bag indførelsen af tiltagene?

EVA's analyse publiceres i en særkilt rapport.

Den kvantitative del løses af Børne- og Undervisningsministeriet, som via registerdata giver en karakteristik af elevgruppen på frie fagskoler og undersøger enkeltfagsordning samt elevernes overgange til ungdomsuddannelser og beskæftigelse. Følgende undersøgelsesspørgsmål bliver besvaret:

1. Hvad karakteriserer frie fagskoler elevgruppe?
2. Hvor mange elever har de enkelte frie fagskoler?
3. Hvor mange og hvor stor andel af årselevtallet på frie fagskoler er dagelever?
4. Hvor mange elever på frie fagskoler er der som led i en ungdomsuddannelse for unge med særlige behov (STU)?
5. Hvad er elevernes antal, alder, køn, faglige forudsætninger (bl.a. opnåede prøvekarakterer på tidligere skoler) i enkeltfagsordningen?
6. Hvad er skolernes resultater i 10. klasse målt på prøvekarakterer sammenlignet med andre 10. klasseelever på hhv. folkeskoler og efterskoler?
7. Hvad kendetegner elevernes efterfølgende valg af uddannelse og beskæftigelse?
8. Hvad er overgangsfrekvensen for elever i enkeltfagsordningen til beskæftigelse?
9. Hvad er overgangsfrekvensen for elever i enkeltfagsordningen til ungdomsuddannelser, herunder særligt til erhvervsuddannelser?

I denne rapport fremgår Børne- og Undervisningsministeriets samlede kvantitative analyse af disse undersøgelsesspørgsmål.



## 2 Datagrundlag og analysedesign

I denne del beskrives undersøgelsens datagrundlag og analysedesign.

### 2.1 Datagrundlag

Grundlaget for rapportens analyser er tilvejebragt fra en dataindsamling blandt de frie fagskoler, som siden er kombineret med en række datakilder (hovedsageligt registerdata). Nedenfor følger en kort gennemgang af de forskellige datakilder.

#### 2.1.1 Dataindsamling fra frie fagskoler

Analysen bygger fortrinsvis på data indberettet af de frie fagskoler<sup>6</sup>. Alle skoler har indberettet data via et skema, der blev udsendt elektronisk i marts 2020. Skolerne har indberettet (1) hvilke elever der har været tilknyttet skolen i skoleårene 2015/2016, 2016/2017, 2017/2018 og 2018/2019, og (2) information om elevernes skoleforløb, såsom linje, prøver og start-/slutdato for skoleforløbet.

Data dækker alle de 12 frie fagskoler, der har været godkendt og tilskudsberettiget i perioden. De 12 frie fagskoler har sammenlagt indberettet informationer om 2.623 elevforløb, der efter en indledende datarensning blev til 2.519 elevforløb fordelt over de fire skoleår<sup>7</sup>. Nogle elever har taget flere frie fagskoleforløb i perioden og går derfor igen to eller flere gange i datasættet (se også afsnit 3.1.4 om elevernes opholdslængde). I datagrundlaget indgår således 2.016 unikke elever. Se Bilag 1 for mere information om indberetningen, populationsgrundlaget og datausikkerheder.

#### 2.1.2 Registerdata

Data indsamlet fra de frie fagskoler er suppleret med oplysninger fra Danmarks Statistiks registre. Fra disse registre kobles informationer om elevernes baggrund, såsom alder, forældrenes uddannelse, skolehistorik og udsathedsidekatorer. Derudover kobles også udfaldsmålene 'overgang til ungdomsuddannelse', 'overgang til beskæftigelse' og 'karakterer ved 10. klasseprøven på de frie fagskoler'. En detaljeret definition af variablene findes i Bilag 3.

I rapporten benyttes også data fra Børne- og Undervisningsministeriets Indberetningsportal. Disse data anvendes til at undersøge antallet af kostelever og dagelever. Tallene opgøres på årselevniveau, hvorfor de ikke er sammenlignelige med tal fra de resterende dataopgørelser.

---

<sup>6</sup> Det skal bemærkes, at Vittrup Fri Fagskole også har indberettet for skoleåret 2018/2019, men eftersom skolen først under udarbejdelsen af denne rapport er blevet tilskudsberettiget med tilbagevirkende kraft, er de udeladt af analysen.

<sup>7</sup> Se Tabel B1 i Bilag 2 for gennemgang af processen fra modtagning af data til klargjort analysedatasæt.

### 2.2 Analysedesign

Analysen af frie fagskoler består hovedsageligt af deskriptive statistikker for hhv. alle frie fagskoleelever og elever i enkeltfagsordningen. Til sammenligning vises også deskriptive statistikker for andre 10. klasseelever, fx folkeskoleelever og efterskoleelever.

I Del 3 undersøges omfanget af de frie fagskolars elevgrundlag, og hvordan eleverne benytter skoletilbuddene, herunder hvor mange elever der er indskrevet, udvikling i antallet over tid, fordelingen af elever på linjerne og længden på et typisk ophold på en fri fagskole.

Del 4 fokuserer hovedsageligt på at karakterisere elevgruppen på frie fagskoler, hvormed målet for det første er at bidrage med øget viden om, hvilke typer af elever der vælger en fri fagskole, og for det andet at bidrage til at skabe et referencegrundlag ift. elevernes resultater fra frie fagskoler og efterfølgende overgange til ungdomsuddannelse og beskæftigelse (outcome).

I Del 5 udlægges det, hvordan eleverne klarer sig fagligt på de frie fagskoler (målt på om de består afgangsprøven i dansk og matematik), samt hvordan de klarer sig efterfølgende (målt på overgang til hhv. ungdomsuddannelse og beskæftigelse). Denne del af analysen bør ses i tæt relation til karakteristikken af elevgrundlaget (Del 4).

I såvel karakteristikken af elevgrundlaget (Del 4) som i analysen af resultater og overgange (Del 5) sammenlignes eleverne på frie fagskoler konsekvent med 'andre 10. klasseelever', hvormed der menes elever fra alle andre 10. klasser end frie fagskoler (fx folkeskoler eller efterskoler).

I analyserne i Del 4 og Del 5 indgår hver elev kun én gang (til forskel fra opgørelserne over elevtallet i Del 3). Data for alle skoleårene er desuden samlet for alle skoleår. Dette er gjort for at sikre et solidt og robust datagrundlag for denne relativt lille analysepopulation.

## 3 Frie fagskolors elevgrundlag

### 3.1 Antal elever

Skolernes samlede elevtal er ret konstant over årene. Den største stigning i elevtal ses hos Sorø Fri Fagskole, som er gået fra i 2015/2016 at have 49 elever til i 2018/2019 at have 72 elever. Den største nedgang i elever ses hos Tronsø Fri fagskole, som er gået fra i 2015/2016 at have 103 elever til i 2018/2019 at have 59 elever. Mens Hadsten Fri Fagskole også har haft en væsentlig nedgang i elevtallet, har de øvrige skoler ikke nævneværdige udsving i elevtallet.

I skoleåret 2018/2019 er de største skoler, målt på elevtal, Vordingborg Fri Fagskole med 106 elever, Textilskolen med 78 elever og Sorø Fri Fagskole med 72 elever. Kigger man på tværs af årene er det ligeledes Vordingborg Fri Fagskole, der samlet set har haft flest elever indskrevet (398 elever på samlet set).

I skoleåret 2018/2019 er de mindste skoler Hadsten Fri Fagskole med 29 elever, Odense Designakademi med 31 elever, og Sydfyns Fri fagskole med 33 elever. På tværs af årene er det Odense Designakademi, der samlet set har haft færrest elever indskrevet (112 elever samlet set).

I 2018/2019 spænder frie fagskolors samlede elevtal således fra 29 elever til 106 elever. I 2018/2019 er det gennemsnitlige elevtal dermed 52 elever.

**Tabel 3.1: Antal elever på frie fagskoler fordelt på skoler og skoleår**

	2015/2016	2016/2017	2017/2018	2018/2019	Total
Bøgevangskolen (Vejle Fri Fagskole)	58	62	62	66	248
Hadsten fri fagskole (Linieskolen)	56	38	24	29	147
Halvor Fri fagskole	34	39	39	34	146
Odense Designakademi	33	28	20	31	112
Rødning Fri Fag- og Efterskole	43	37	31	34	145
Skolen for Gastronomi, Musik & Design	69	43	43	42	197
Sorø Fri Fagskole	49	51	91	72	263
Struer Fri Fagskole	31	36	23	40	130
Sydfyns Fri Fagskole	29	26	28	33	116
Textilskolen	72	75	75	78	300
Tronsø Fri Fagskole	103	87	68	59	317
Vordingborg Fri Fagskole	91	98	103	106	398
<b>Total</b>	<b>668</b>	<b>620</b>	<b>607</b>	<b>624</b>	<b>2.519</b>

Kilde: Data indberettet af frie fagskoler.

#### 3.1.1 Antal kostelever

Skolerne har generelt en meget høj andel kostelever, hvilket er meget naturligt, da frie fagskoler i udgangspunktet er et kostskoletilbud.



Når man ser bort fra de to skoler, der har dispensation (jf. afsnit 1.2.1), er det konsekvent, at skolerne har meget få dagelever. I 2018/2019 har seks ud af tolv skoler 100 pct. kostelever, og ni ud af tolv skoler har over 90 pct. kostelever. Hadsten Fri Fagskole adskiller sig her ved at have 83 pct. kostelever i skoleåret 2018/2019, og desuden ved at have oplevet et stort fald i kostelever siden 2016/2017, hvor tallet lå på 99 pct. kostelever. Jf. analysen af Tabel 3.1 i ovenstående afsnit har Hadsten Fri Fagskole oplevet en generel nedgang i elevtal. Hvor skolens elevtal i 2016/2017 lå på 38, lå det i 2018/2019 på 29, hvilket kan sætte faldet i kostelever i perspektiv.

Ellers er antallet af kostelever generelt set stabilt over årene. Undtagelsen her, ud over Hadsten Fri Fagskole, er Odense Designakademi, som omvendt har haft en ret stor stigning i antallet af kostelever.

**Tabel 3.2: Procent af eleverne, der er kostelever**

Institutionsnummer	Skole	2016/2017	2017/2018	2018/2019
631301	Bogevangskolen (Vejle Fri Fagskole)	96%	98%	100%
709300	Hadsten Fri Fagskole (Linieskolen)	99%	84%	83%
280639	Halvor Fri Fagskole	100%	100%	100%
461300	Odense Designakademi*	17%	32%	29%
527302	Rødning Fri Fag- og Efterskole	97%	100%	100%
631302	Skolen for Gastronomi, Musik og Design	100%	100%	100%
335302	Sorø Fri Fagskole	100%	100%	100%
671300	Struer Fri Fagskole	96%	100%	100%
479301	Sydfyns Fri Fagskole	91%	87%	92%
181304	Textilskolen*	0%	0%	0%
565300	Tronsø Fri Fagskole	100%	100%	99%
397300	Vordingborg Fri Fagskole	92%	88%	91%
	<b>Total</b>	<b>83%</b>	<b>83%</b>	<b>84%</b>

Kilde: Børne- og Undervisningsministeriets Indberetningsportal.

Note: \* Skolerne med dispensation fra reglen om maksimum 15 pct. dagelever.

#### 3.1.2 Antal elever fordelt på linjer

Over årene er andelen af elever, der vælger et 10. klasseforløb på en fri fagskole, faldet, mens andelen af elever, der vælger et alment forløb, er steget. Andelen af elever på STU-forløb har været relativt stabil.

Som nævnt i afsnit 1.2.1 har eleverne frem til skoleåret 2018/2019 fortrinsvis været registreret som enten 10. klasselever eller elever på et alment forløb, hvoraf nogle var som del af et STU-forløb. I skoleåret 2018/2019 blev undervisningstilbuddet nytænkt, hvormed der skete en udbygning af frie fagskolors almene uddannelseslinjer. Det almene forløb blev således udvidet til at bestå af hhv. Erhvervslinjen, Joblinjen (Parat til job), Akademilinen og øvrige almene kurser. Tabel 3.3.

Tabel 3.3 peger på, at udviklingen af linjerne har påvirket fordelingen af eleverne på 10. klasseforløb og alment forløb.

For 10. klasseforløbet er elevandelen faldet fra 37 pct. i 2015/2016 til 24 pct. i 2018/2019. For de almene forløb er elevandelen omvendt steget fra 41 pct. i 2015/2016 til 51 pct. i 2018/2019. Det peger på, at udvidelsen af de almene uddannelseslinjer i 2018/2019 har rykket en del af elevgruppen fra 10. klasseforløbet til et af de almene forløb.

Antallet af elever på STU-forløb har været ret konstant. Denne elevgruppe har hvert skoleår udgjort mellem 22-25 pct. af de frie fagskolars samlede elevgrundlag, jf. Tabel 3.3.

**Tabel 3.3: Elever fordelt på linjer**

	2015/2016	2016/2017	2017/2018	2018/2019	Total
10. klasse	37%	35%	34%	24%	33%
Alment forløb	41%	42%	43%	1%	32%
STU	22%	23%	23%		17%
<b>Nye linjer</b>					
STU - Andre forløb				6%	2%
STU - Joblinje (Parat til job)				19%	5%
Akademilinj				11%	3%
Andre almene forløb				3%	1%
Erhvervslinje				29%	7%
Joblinje (Parat til job)				7%	2%
<b>Total</b>	<b>100%</b>	<b>100%</b>	<b>100%</b>	<b>100%</b>	<b>100%</b>

Kilde: Data indberettet af frie fagskoler.

### 3.1.3 Antal elever fordelt på prøvetype

De frie fagskoleelever har mulighed for at gå op til fuld 9.- eller 10. klasseprøve. Derudover har de, jf. enkeltfagsordningen, siden 2015 kunne tage enkeltfagsprøve i dansk og/eller matematik. Det skal bemærkes, at elevernes prøver ikke nødvendigvis hænger sammen med, hvilken linje de går på. En elev kan således godt være indskrevet som 10. klasseelev ved skoleårets begyndelse men ende med blot at gå op til enkeltfagsprøve.

Jf. Tabel 3.4 går en stor del af eleverne på frie fagskoler ikke op til nogen prøver. Dette bør ses i lyset af, at frie fagskoler, udover 10. klasseforløb, også udbyder kortere og friere forløb, der ikke nødvendigvis leder frem til nogen prøver. Fx har Tabel 3.3 ovenfor vist, at ca. 25 pct. af eleverne er i et STU-forløb, hvor der ikke er prøver.

Sammenlagt er godt halvdelen af de frie fagskoleelever (56 pct.) ikke gået op i en prøve, mens 29 pct. har taget fuld 9. eller 10. klasseprøve. 14 pct. har benyttet sig af enkeltfagsprøven i dansk og/eller matematik.

Andelen af elever, der går op til enkeltfagsprøve i dansk og/eller matematik er steget en smule. I 2018/2019 var det 17 pct. af eleverne, der gik til enkeltfagsprøve i dansk og/eller matematik, hvor det i 2015/2016 var 13 pct. Det er en stigning på fire pct.

Omvendt er andelen af elever, der tager en fuld 9.- eller 10. klasseprøve, faldet fra 31 pct. i 2015/2016 til 25 pct. i 2018/2019. Det er et fald på seks pct.

**Tabel 3.4: Elever fordelt på prøvetype**

	2015/2016	2016/2017	2017/2018	2018/2019	Total
Enkeltfagsprøve i dansk og/eller matematik	13%	15%	13%	17%	14%
Fuld 9.- eller 10. klasseprøve	31%	29%	30%	25%	29%
Ingen prøve	55%	56%	55%	57%	56%
Ved ikke	1%		2%	1%	1%
<b>Total</b>	<b>100%</b>	<b>100%</b>	<b>100%</b>	<b>100%</b>	<b>100%</b>

Kilde: Data indberettet af frie fagskoler.

Note: Selvom eleverne ved skolestart tilmelder sig en bestemt linje, og dermed også eksamensform, kan de skifte undervejs. Tallene i tabellen er udtryk for, hvilke prøver eleverne faktisk er gået op til ved skoleårets afslutning.

#### 3.1.4 Elevernes opholdslængde

Det er mest almindeligt, at eleverne på frie fagskoler er indskrevet ét skoleår<sup>8</sup>, men andet, tredje og fjerde skoleår forekommer også.

Et ophold på en fri fagskole kan være af forskellig varighed. Jf. Tabel 3.5 er 80,7 pct. af eleverne indskrevet på skolen i ét skoleår.

14,2 pct. af eleverne tager andet skoleår med, hvilket svarer til, at én ud af syv elever er indskrevet længere end ét år. Tredje og fjerde skoleår er sjældent, men det forekommer.

**Tabel 3.5: Elevernes opholdslængde**

Antal skoleår på en fri fagskole (andel)	
1	80,7%
2	14,2%
3	4,5%
4	0,6%
Gennemsnitlig længde på skoleophold pr. elev	
Antal dage	353
Gennemsnitlig længde på skoleophold pr. elev pr. skoleår	
Antal dage	282

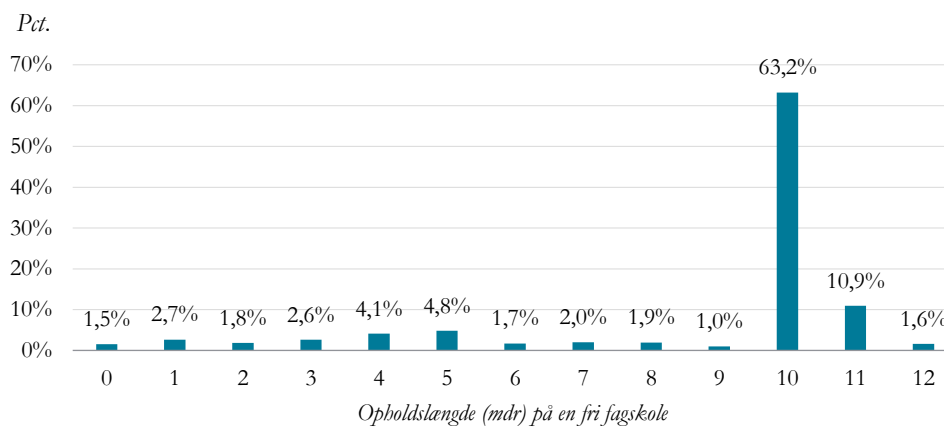
Kilde: Data indberettet af frie fagskoler.

At 80,7 pct. af eleverne er indskrevet på skolen i ét skoleår kan imidlertid dække over alt fra én til 12 måneder (og fra én til 45 kursusuger). I Figur 3.1 fremgår derfor, hvor mange måneder eleverne går på den frie fagskole pr. skoleår. Her ses det, at 63,2 pct. er indskrevet i 10 måneder, mens 10,9 pct. er indskrevet i 11 måneder. Det svarer til, at godt 70 pct. af eleverne går på en fri fagskole i tæt på et fuldt skoleår. Ellers peger tallene ikke på andre mønstre end

<sup>8</sup> Hvor et traditionelt skoleår (fx i folkeskolen) er normeret til 40 kursusuger, er der intet formelt maksimum på frie fagskoler. Det er således op til den enkelte frie fagskole at bestemme kursuselængden, som typisk løber op i 43-45 kursusuger (Kilde: Foreningen af Frie Fagskoler).

et mindre og løbende frafald/optag, jf. at eleverne også kan begynde på en fri fagskole i fx oktober og gå der skoleåret ud.

**Figur 3.1: Antal måneder pr. skoleår**



Kilde: Data indberettet af frie fagskoler.



## 4 Karakteristik af eleverne på frie fagskoler

Denne del af rapporten har til formål at karakterisere de elever, der vælger en fri fagskole. Det vil blive beskrevet, hvad der karakteriserer frie fagskoleers elevgruppe, bl.a. på forhold som køn, faglige forudsætninger, herkomst og prøvekarakterer på tidligere skoler. For at give et sammenligningsgrundlag vises også tal for elevgruppen i andre 10. klasser, dvs. elever fra alle andre 10. klasser end frie fagskoler<sup>9</sup>, fx grundskoler og efterskoler. Bemærk at resultaterne i denne del ikke, som tidligere i rapporten, vises opdelt på skoleår men i stedet er samlet for alle skoleårene.

### 4.1 Demografi

Den gennemsnitlige elev på en fri fagskole er 17,4 år gammel. For elever i enkeltfagsordningen er gennemsnitsalderen 16,8 år. For andre 10. klasseelever er gennemsnitsalderen 16,2 år.

Maksimumalderen for alle frie fagskoleelever er 47 år, mens det for elever i enkeltfagsordningen er 23 år. Dette bør ses i lyset af førnævnte betingelse (jf. afsnit 1.1), om at eleven for at deltage i enkeltfagsordningen ikke må være fyldt 25 år.

Der er en overvægt af piger på de frie fagskoler, idet 57,9 pct. er piger. I enkeltfagsordningen er der omvendt en overvægt af drenge, idet 57,4 pct. af eleverne er drenge. Sammenlignet med andre 10. klasseelever, hvor der er 51,3 pct. drenge, fremstår kønsfordelingen på frie fagskoler relativt ulige.

Tabel 4.1: Elevernes baggrundskarakteristika

	Alle frie fagskoleelever	Elever i enkeltfagsordningen	Andre 10. klasseelever
<b>Alder</b>			
Gennemsnit	17,4	16,8	16,2
Minimum	15	15	7
Maksimum	47	23	52
<b>Køn</b>			
Drenge	42,1%	57,4%	51,3%
Piger	57,9%	42,6%	48,7%

Kilde: Egne beregninger på baggrund af Danmarks Statistik, Børne- og Undervisningsministeriets registerdata og data indberettet af frie fagskoler.

Note: Tabellen tager udgangspunkt i elevernes første skoleår på en fri fagskole. Tomme felter er udtryk for censurering af resultater pga. for få observationer.

<sup>9</sup> Herefter refereret til som 'andre 10. klasseelever'.

## 4.2 Geografi

På frie fagskoler er der en overvægt af elever, der kommer fra Region Hovedstaden og Region Syddanmark. Disse to regioner står hver især for ca. 25 pct. af de frie fagskoleelever. Derudover kommer 20,1 pct. af eleverne fra Region Midtjylland, hvormed de tre regioner samlet set står for godt 70 pct. af frie fagskoler elevgrundlag. Region Nordjylland skiller sig mest ud, da kun otte pct. af eleverne kommer herfra<sup>10</sup>. Sammenlignet med andre 10. klasselever ses ikke de store udsving i de enkelte regioners elevandel.

For elever i enkeltfagsordningen ser tallene lidt anderledes ud. Her er 16 pct. fra Region Hovedstaden, modsat 26 pct. af frie fagskoler samlede elevgruppe. Omvendt er 35,6 pct. af eleverne i enkeltfagsordningen fra Region Syddanmark, modsat 24,7 pct. af frie fagskoler samlede elevgruppe.

**Tabel 4.2: Geografi (bopæl)**

Bopælsregion			
Hovedstaden	25,7%	16,6%	22,1%
Midtjylland	20,1%	25,3%	26,5%
Nordjylland	8,0%		10,3%
Sjælland	14,7%	17,6%	14,2%
Syddanmark	24,7%	35,6%	23,9%
Uoplyst/ukendt	6,8%	3,5%	3,1%

Kilde: Egne beregninger på baggrund af Danmarks Statistik, Børne- og Undervisningsministeriets registerdata og data indberettet af frie fagskoler.

Note: Tabellen tager udgangspunkt i elevernes første skoleår på en fri fagskole. Tomme felter er udtryk for censurering af resultater pga. for få observationer.

Det er interessant at undersøge, hvordan elevernes bopælsregion relaterer sig til de regioner, skolerne geografisk er placeret i<sup>11</sup>. Tabel 4.3 nedenfor giver indblik i dette.

Sammenlagt er der for alle regioner en stor del af eleverne (62,6 pct.), der vælger en fri fagskole, der er placeret i elevens bopælsregion. I Region Syddanmark er tallet helt oppe på 97,4 pct. Hertil bør det påpeges, at Region Syddanmark generelt skiller sig noget ud, i og med at seks ud af tolv skoler geografisk er placeret her.

Det ses, at mange af de resterende elever vælger en af de tilstødende regioner. Det gør sig specielt gældende for Region Midtjylland, Region Hovedstaden og Region Sjælland. Disse iagttagelser peger på, at skolernes geografiske placering og ikke mindst geografiske fordeling spiller en væsentlig rolle i elevernes valg af skole. Det kan tyde på, at eleverne ofte ikke rejser ret langt for at gå på en fri fagskole. Det kan derfor have en betydning, hvor mange frie fagskoler der er i en region.

<sup>10</sup> Bemærk at kun én ud af de 12 skoler, der indgår i datagrundlaget til denne analyse, geografisk er placeret i Region Nordjylland. Fra skoleåret 2020/2021 (og med tilbagevirkende kraft til skoleåret 2019/2020) er den 13. skole (Vittrup Fri Fagskole) tilskudsberettiget, hvormed der i Region Nordjylland er to skoler.

<sup>11</sup> Den geografiske placering af de frie fagskoler er: Region Nordjylland (1) Region Midtjylland (2), Region Syddanmark (6), Region Sjælland (2) og Region Hovedstaden (1).

Tabel 4.3: Bopælsregion og skoleregion

Bopælsregion / fri fagskole-region	Nordjylland	Midtjylland	Syddanmark	Sjælland	Hovedstaden
Nordjylland	70,4%	13,8%	15,7%		
Midtjylland	2,5%	40,2%	55,6%		1,7%
Syddanmark		1,4%	97,4%		1,2%
Sjælland			19,9%	75,3%	4,8%
Hovedstaden			10,3%	50,5%	39,2%

Kilde: Egne beregninger på baggrund af Danmarks Statistik, Børne- og Undervisningsministeriets registerdata og data indberettet af frie fagskoler.

Note: De fremhævede tal viser, hvor der er sammenfald mellem elevens bopælsregion og den region, den frie fagskole er placeret i.

### 4.3 Herkomst

94 pct. af alle frie fagskoleelever er af dansk herkomst. For elever i enkeltfagsordningen er det 95 pct. 2 pct. er efterkommere, og 2 pct. er indvandrere. Det adskiller sig fra andre 10. klasseelever, hvor 89,7 pct. af eleverne er af dansk herkomst, mens 5,6 pct. er efterkommere og 4,5 pct. er indvandrere.

Tabel 4.4: Herkomst

Herkomst			
Dansk herkomst	93,5%	95,8%	89,7%
Efterkommere	2,1%	2,1%	5,6%
Indvandrere	2,2%	2,1%	4,5%
Uoplyst/ukendt	2,2%		0,2%

Kilde: Egne beregninger på baggrund af Danmarks Statistik, Børne- og Undervisningsministeriets registerdata og data indberettet af frie fagskoler.

Note: Tabellen tager udgangspunkt i elevernes første skoleår på en fri fagskole. Tomme felter er udtryk for censurering af resultater pga. for få observationer.

### 4.4 Forældres højst fuldførte uddannelse

Den største forskel i forhold til forældrenes uddannelsesniveau ses ved eleverne i enkeltfagsordningen, hvor færre forældre har en videregående uddannelse sammenlignet med andre 10. klasseelever. For eleverne i enkeltfagsordningen har 31,1 pct. af forældrene en videregående uddannelse, imens tallet for den samlede elevgruppe er 36,9 pct. Til sammenligning har 43,3 pct. af andre 10. klasseelevers forældre en videregående uddannelse som højst fuldførte uddannelse. Det peger på, at frie fagskoleelevers familiebaggrund er anderledes end andre 10. klasseelevers.

Tabel 4.5: Forældres højst fuldførte uddannelse

Forældres højst fuldførte uddannelse			
Grundskole	14,1%	13,8%	12,0%
Gymnasial uddannelse	4,4%	6,6%	2,9%
Erhvervsfaglig uddannelse	1,2%	1,7%	1,4%



## 4 Karakteristik af eleverne på frie fagskoler

### Forældres højest fuldførte uddannelse

Videregående uddannelse	36,9%	31,1%	43,3%
Uoplyst	43,4%	46,7%	40,2%

Kilde: Egne beregninger på baggrund af Danmarks Statistik, Børne- og Undervisningsministeriets registerdata og data indberettet af frie fagskoler.

Note: Tabellen tager udgangspunkt i elevernes første skoleår på en fri fagskole. Tomme felter er udtryk for censurering af resultater pga. for få observationer.

### 4.5 Elevernes skolehistorik

Målgruppen for frie fagskoler er alle, der enten har afsluttet 10 års skolegang, 9. klasse eller er fyldt 16 år. Det medfører en heterogen elevgruppe, som kan være meget forskellige steder i livet. Eleverne kan komme direkte fra 9. klasse på en folke-, fri-, privat- eller efterskole; de kan komme fra ungdomsuddannelse (gennemført eller frafaldet); eller de kan have været ude af uddannelsessystemet i et eller flere år. I Tabel 4.6 ses en oversigt over elevernes skolehistorik.

Det fremgår, at ca. 85 pct. af de frie fagskoleelever senest har været indskrevet på grundskoleniveau. Bemærk at dette ikke betyder, at de kommer direkte fra grundskolen (hvilket bliver behandlet nedenfor), men blot at de senest har været indskrevet i en grundskole. Af de 85 pct. kommer 63,1 pct. fra 0.-9. klasse og 22 pct. fra 10. klasse mv. For eleverne i enkeltfagsordningen er det ca. 95 pct., der kommer fra en grundskole, heraf 80,1 pct. fra 0.-9. klasse og 15 pct. fra 10. klasse mv. Til sammenligning er tallet for andre 10. klasseelever sammenlagt 99,2 pct.

Det er en relativt lille andel af frie fagskoleelever, der kommer fra forberedende uddannelser (4,2 pct.) eller ordinære gymnasiale uddannelser (6,8 pct.). Andelen er dog væsentligt større end andelen af andre 10. klasseelever, hvor under én pct. af eleverne kommer fra disse skoletyper.

Tabel 4.6 viser også, hvilket klassetrin eleverne senest er registreret på. Det ses her, at 77,1 pct. af de frie fagskoleelever senest har været registreret i en 9. klasse i en grundskole, og at 17 pct. senest har været registreret i en 9. klasse på en efterskole. Sammenlagt er det således 94,6 pct. af eleverne, der senest har været registreret i en 9. klasse (folkeskole eller efterskole). For eleverne i enkeltfagsordningen er det samlede tal stort set det samme (95,4 pct.), mens det for andre 10. klasseelever er lidt højere (98,4 pct.).

For elever i enkeltfagsordningen er det 21,4 pct., der kommer fra 9. klasse på en efterskole, hvor det til sammenligning er 12,2 pct. af de andre 10. klasseelever.

Tabel 4.6 viser ydermere, at 65,4 pct. af eleverne starter på en fri fagskole direkte efter grundskolen. For elever i enkeltfagsordningen er tallet 67,5 pct. Til sammenligning tager 98,9 pct. af eleverne i andre 10. klasser direkte fra én skoletype til en anden. Over 30 pct. af den samlede elevgruppe på frie fagskoler tager ét år eller mere. For eleverne i enkeltfagsordningen er tallet stort set tilsvarende. For andre 10. klasseelever er dette tal derimod markant anderledes, da det her blot er én pct. af eleverne, der tager ét år eller mere.

Tabel 4.6: Elevernes skolehistorik

	Alle frie fagskoleelever	Elever i enkeltfagsordningen	Andre 10. klasseelever
<b>Sidste skolestype</b>			
10. klasse mv.	22,0%	15,0%	4,4%
Akademisk bachelor	0,5%		
Børnehaveklasse - 9. klasse	63,1%	80,1%	94,8%
Erhvervsuddannelserne, grundforløb	1,3%		0,1%
Erhvervsuddannelserne, hovedforløb	0,3%		
Forberedende uddannelser	4,2%	2,4%	0,4%
Ordinære gymnasiale uddannelser	6,8%		0,2%
Øvrige erhvervsfaglige uddannelser	0,5%	1,7%	0,0%
Øvrige ungdomsuddannelser	0,8%		0,0%
<b>Seneste registrerede klassetrin</b>			
Efterskoler, 8. kl.	0,7%		0,1%
Efterskoler, 9. kl.	17,5%	21,4%	12,2%
Grundskole, 7.-8. kl.	4,0%	3,5%	1,1%
Grundskole, 9. kl.	77,1%	74,0%	86,2%
Grundskole til og med 6. kl.	0,3%		0,3%
<b>År siden sidste skolegang</b>			
0 år	65,4%	67,5%	98,9%
1 år	19,9%	27,3%	0,7%
2 år	9,3%	3,8%	0,1%
3 år	3,1%		0,1%
4 år	1,3%		0,0%
5+ år	1,0%		0,1%

Kilde: Egne beregninger på baggrund af Danmarks Statistik, Børne- og Undervisningsministeriets registerdata og data indberettet af frie fagskoler.

Note: Tomme felter er udtryk for censurering af resultater pga. for få observationer.

## 4.6 Fravær og trivsel

Data i Tabel 4.7 giver en indikation af, hvordan frie fagskoleelever har haft det i deres folkeskole. Det ses, at alle trivselsvariable er ens på tværs af frie fagskoler, samlede elevgruppe, elever i enkeltfagsordningen og andre 10. klasseelever.

Det gennemsnitlige fravær er derimod højere for frie fagskoler, samlede elevgruppe (10,7 pct.) og for eleverne i enkeltfagsordningen (12,4 pct.), end det er tilfældet for andre 10. klasseelever (7,5 pct.).

Tabel 4.7: Fravær og trivsel fra folkeskolen

	Alle frie fagskoleelever	Elever i enkeltfagsordningen	Andre 10. klasseelever
<b>Fravær</b>			
Gennemsnitligt fravær	10,7%	12,4%	7,5%
<b>Trivsel</b>			
Faglig trivsel - gennemsnit	3,4	3,3	3,5
Social trivsel - gennemsnit	3,8	3,9	4,0
Støtte og inspiration - gennemsnit	3,0	3,0	3,0
Ro og orden - gennemsnit	3,7	3,8	3,8
Samlet trivselsindikator - gennemsnit	3,5	3,5	3,6

Kilde: Egne beregninger på baggrund af Danmarks Statistik, Børne- og Undervisningsministeriets registerdata og data indberettet af frie fagskoler.

Note: Den gennemsnitlige trivsel er opgjort for elever i folkeskolen i deres seneste registrerede folkeskoleår (på en skala fra 1 til 5). Se Bilag 3 for beskrivelse af de enkelte trivselsfaktorer.

### 4.7 Faglige resultater i grundskolen

Der er færre elever, der overgår til frie fagskoler, der har bestået dansk og matematik ved 9. klasseprøverne i grundskolen, end det er tilfældet for andre 10. klasseelever. Eleverne på frie fagskoler har desuden lavere resultater i de nationale test, hvilket dækker over, at der er en mindre andel af frie fagskoleelever, der er gode til at læse og regne, end andre 10. klasseelever. Disse resultater ses i særdeleshed for eleverne i enkeltfagsordningen.

Tabel 4.8 indeholder data om elevgruppens faglige resultater fra grundskolen.

Af alle frie fagskoleelever har 48,6 pct. bestået dansk og matematik i deres tidligere 9. klasseprøve i grundskolen. Af andre 10. klasseelever er det 75,8 pct., hvormed beståelsesprocenten, for elever der overgår til frie fagskoler, er markant lavere. Ang. karaktergennemsnittet i både dansk og matematik ses det desuden, at eleverne på frie fagskoler ligger cirka en halv karakter under andre 10. klasseelever (elever i enkeltfagsordningen ligger snarere halvanden karakter under). Det kan dermed udledes, at frie fagskolars elevgruppe, og herunder eleverne i enkeltfagsordningen, har et væsentligt andet og svagere fagligt udgangspunkt, end andre 10. klasseelever.

Det samme billede tegner sig, når det kommer til resultaterne af de nationale test. Både for så vidt angår dansk i 8. klasse og matematik i 6. klasse ses det konsekvent, at frie fagskoleelever har lavere resultater end andre 10. klasseelever. Sammenlignet med andre 10. klasseelever er andelen af elever i enkeltfagsordningen, der i 8. klasse er gode til at læse, knap 25 pct. mindre, ligesom andelen af elever i enkeltfagsordningen, der har lave resultater i læsning er godt 17 pct. højere. Ved matematik i 6. klasse er andelen af elever i enkeltfagsordningen, der er gode til at regne, knap 19 pct. mindre end andre 10. klasseelever, samtidig med at over 15 pct. flere af eleverne i enkeltfagsordningen har lave resultater i matematik. Andelen af de allerdygtigste elever er ligeledes konsekvent højere for andre 10. klasseelever end for frie fagskoleelever.

Disse resultater understøtter, at frie fagskoleelever, og herunder særligt eleverne i enkeltfagsordningen, har et væsentligt andet fagligt udgangspunkt end andre 10. klasseelever.

**Tabel 4.8: Faglige resultater fra grundskolen**

	Alle frie fagskoleelever	Elever i enkeltfagsordningen	Andre 10. klasseelever
<b>9. klasseprøve</b>			
Bestået dansk og matematik	48,6%	46,7%	75,8%
Dansk gennemsnit	5,8	4,7	6,3
Matematik gennemsnit	5,5	4,7	6,0
<b>Nationale testresultater i dansk i 8.klasse</b>			
Resultatmål 1.1: Andelen af elever der er gode til at læse	57,5%	43,7%	67,6%
Resultatmål 1.2: Andelen af de allerdygtigste elever i læsning	5,3%		8,3%
Resultatmål 2.1: Andelen af elever med dårlige resultater i læsning	25,3%	31,0%	13,6%
<b>Nationale testresultater i matematik i 6.klasse</b>			
Resultatmål 1.1: Andelen af elever der er gode til at regne	52,8%	43,7%	62,4%
Resultatmål 1.2: Andelen af de allerdygtigste elever i matematik	2,8%		4,5%
Resultatmål 2.1: Andelen af elever med dårlige resultater i matematik	30,0%	36,2%	20,9%

Kilde: Egne beregninger på baggrund af Danmarks Statistik, Børne- og Undervisningsministeriets registerdata og data indberettet af frie fagskoler.

Note: Andelen af elever, der består dansk og matematik i 9. klasseprøven, opgøres på baggrund af alle elever, således at elever uden oplysninger indgår i brøkens nævner. For de nationale testmål indgår kun elever med oplysninger om nationale test i nævneren. Forskellen skyldes, at det kun er folkeskoleelever, der skal tage de nationale test, hvorimod der er en forventning om, at alle elever skal tage 9. klasseprøven.

Note: Tomme felter er udtryk for censurering af resultater pga. for få observationer.

## 4.8 Frie fagskolors efterlevelse af karakterkravet

Resultaterne fra 9. klasseprøverne i grundskolen er et vigtigt element ift. den lovbundne evaluering af karakterkravet. Som beskrevet indledningsvist i denne rapport er karakterkravet en forudsætning for elevernes deltagelse i enkeltfagsordningen. Karakterkravet består i betingelsen om, at eleven, for at aflægge enkeltfagsprøverne i dansk og/eller matematik, ikke må have aflagt folkeskolens prøver i fagene dansk og matematik eller ikke have opnået et karaktergennemsnit på mindst 2,0 i de to fag. Dertil kommer betingelsen om, at eleven skal have gennemført det fulde undervisningsforløb af en varighed på mindst seks måneder på en fri fagskole.

Det fremgik af Tabel 4.8, at 46,7 pct. af eleverne i enkeltfagsordningen har bestået dansk og matematik ved 9. klasseprøven i grundskolen, hvormed karakterkravet ikke er efterlevet for denne gruppe af elever. For at udfolde dette yderligere, giver Tabel 4.9 et billede af, hvorvidt de forskellige betingelser for deltagelse i enkeltfagsprøverne er efterlevet. Det ses her, at mens 53 pct. af eleverne i enkeltfagsordningen ikke har opnået et karaktergennemsnit på mindst 2,0 i dansk og matematik, så har 93 pct. af eleverne deltaget i et fuldt undervisnings-

forløb af minimum seks måneders varighed på en fri fagskole. Andelen af elever, hvor karakterkravet såvel som betingelsen om at have gennemført et fuldt undervisningsforløb på mindst seks måneder er efterlevet, er 49 pct.

**Tabel 4.9: Overholdelse af karakterkrav og betingelse om fuldt undervisningsforløb**

	Antal	Andel
Elever i enkeltfagsordningen	289	100%
Har ikke opnået et karaktergennemsnit på mindst 2,0 i de to fag	154	53%
Har gennemført et fuldt undervisningsforløb	269	93%
Har både opfyldt karakterkrav og gennemført et fuldt undervisningsforløb	142	49%

Kilde: Egne beregninger på baggrund af Danmarks Statistik, Børne- og Undervisningsministeriets registerdata og data indberettet af frie fagskoler.

### 4.9 Sociale problemer og handicap

Som et sidste punkt i denne del af rapporten, hvor der gives en karakteristik af de frie fagskolelever, viser Tabel 4.10, hvilke indikationer på sociale problemer og handicap eleverne har. Der er en overrepræsentation af elever med sociale foranstaltninger iblandt de frie fagskoleelever, idet 23,7 pct. af alle frie fagskoleelever har modtaget en forebyggende foranstaltning. For elever i enkeltfagsordningen er tallet højere, idet 29,4 pct. har haft en forebyggende foranstaltning. Til sammenligning har 9 pct. af de andre 10. klasseelever modtaget en forebyggende foranstaltning. Også målt på anbringelser uden for hjemmet er der en overrepræsentation blandt de frie fagskoleelever, særligt blandt eleverne i enkeltfagsordningen, hvor 6,6 pct. har været anbragt uden for hjemmet. Til sammenligning har kun 2,6 pct. af de andre 10. klasseelever været anbragt uden for hjemmet. Det peger således på, at elevgruppen på frie fagskoler, og herunder særligt eleverne i enkeltfagsordningen, har en højere grad af udsathed end andre 10. klasseelever.

Tabel 4.10 peger på, at frie fagskoleelever også er væsentligt mere udfordret end andre 10. klasseelever når det kommer til psykiske og handicaprelaterede diagnoser. Således har 11,9 pct. af eleverne en psykisk diagnose (13,1 pct. for enkeltfagsordningen), mens 29,3 pct. har en handicaprelateret diagnose, (28,4 pct. for enkeltfagsordningen). For andre 10. klasseelever er tallene væsentligt lavere, nemlig 4,5 pct. ved psykiske diagnoser og 10 pct. ved handicaprelaterede diagnoser.

De hyppigste diagnoser for de frie fagskoleelever er hhv. angst (9 pct.) og diagnoser inden for autismspektrummet (14,1 pct.).

**Tabel 4.10: Indikationer på sociale problemer og handicap**

	Alle frie fagskoleelever	Elever i enkeltfagsordningen	Andre 10. klasseelever
<b>Sociale foranstaltninger</b>			
Forebyggende foranstaltninger	23,7%	29,4%	9,0%
Anbringelser	4,6%	6,6%	2,6%

#### 4 Karakteristik af eleverne på frie fagskoler

	Alle frie fagskoleelever	Elever i enkelt- fagsordningen	Andre 10. klasseelever
<b>Elever med psykiske diagnoser</b>	11,9%	13,1%	4,5%
Hyppigste diagnose: Angst mv.	9,0%		
<b>Elever med handicaprelateret diagnoser</b>	29,3%	28,4%	10,0%
Hyppigste diagnose: Autismespektrum	14,1%		

Kilde: Egne beregninger på baggrund af Danmarks Statistik, Børne- og Undervisningsministeriets registerdata og data indberettet af frie fagskoler.

Note: Definitionerne af diagnose bygger på samme definitioner som i Socialpolitisk Redegørelse, 2019.



## 5 Resultater og overgange

I denne del af rapporten undersøges elevernes eksamensresultater fra frie fagskoler og deres overgange til ungdomsuddannelse og beskæftigelse. For at give et sammenligningsgrundlag vises også tal for andre 10. klasseelever, dvs. elever fra alle andre 10. klasser end frie fagskoler, fx grundskoler og efterskoler. Det må dog bemærkes, at man skal være påpasselig med denne sammenligning af elevgruppernes resultater, da de frie fagskoler har en meget heterogen og differentieret elevgruppe (se Bilag 4), og det gør det generelt svært at sammenligne eleverne. Som karakteristikken af de frie fagskoleelever har vist (jf. Del 4), kommer eleverne desuden gennemsnitligt med fagligt svagere resultater fra grundskolen, ligesom de er mere udsatte i forhold til diagnoser, forebyggende foranstaltninger og andre familiemæssige forhold, såsom forældrenes uddannelsesniveau.

### 5.1 Frie fagskolars resultater i 10. klasse

I afsnit 4.7 fremgik det, at frie fagskoleelevers faglige resultater fra grundskolen er lavere end andre 10. klasseelevers. Selvom 9. klasseprøven blot er én af flere parametre, der er udtryk for elevernes faglighed, så peger det på, at de frie fagskoleelever står lidt svagere fagligt end andre 10. klasseelever.

I Tabel 5.1 findes nu et overblik over elevernes eksamensresultater på frie fagskoler. Det ses, at andelen af den samlede elevgruppe, der består dansk og matematik, er 29,7 pct., mens det for elever i enkeltfagsordningen er 30,1 pct. Beståelsesraten er således lavere end for andre 10. klasseelever, hvor 71,4 pct. består dansk og matematik.

**Tabel 5.1: Eksamensresultater på frie fagskoler**

	Alle frie fagskoleelever	Elever i enkeltfagsordningen	Andre 10. klasseelever
Bestået dansk og matematik	29,7%	30,1%	71,4%

Kilde: Egne beregninger på baggrund af Danmarks Statistik, Børne- og Undervisningsministeriets registerdata og data indberettet af frie fagskoler.

Den lave beståelsesprocent for den samlede gruppe af frie fagskoleelever bør dog ses i lyset af, at ikke alle frie fagskoleelever har som mål at gå op til 10. klasseprøven. Frie fagskolars elevgruppe består fx bl.a. af elever, der allerede har en studentereksamen (fx elever på Akademilinjens), ligesom andre elever ikke har udsigt til at tage en prøve (fx elever på STU-forløb) eller blive i stand til at tage en ordinær ungdomsuddannelse (fx elever på Joblinjen). Tabel 5.2 viser beståelsesraterne for de frie fagskoleelever, når eleverne på hhv. STU-forløb, Akademi-linje og Joblinje er taget ud, idet ingen af disse elevgrupper har som mål at gå op til 10. klasseprøve. Når disse elevgrupper er trukket fra, stiger beståelsesprocenten fra 29,7 pct. (Tabel 5.1) til 38,0 (Tabel 5.2).



I Tabel 5.2 fremgår det også, at beståelsesprocenten for de frie fagskoleelever, der går på 10. klasselinjen, er markant højere, nemlig 65,9 pct. Dette tal er således væsentligt tættere på de 71,4 pct. af andre 10. klasseelever (jf. Tabel 5.1), der består dansk og matematik.

**Tabel 5.2: Eksamensresultater for udvalgte linjer på frie fagskoler**

	Frie fagskoleelever eksklusiv elever på STU-forløb, Akademilinje og Joblinje	Frie fagskoleelever på 10. klasselinje
Bestået dansk og matematik	38,0 %	65,9 %

Kilde: Egne beregninger på baggrund af Danmarks Statistik, Børne- og Undervisningsministeriets registerdata og data indberettet af frie fagskoler.

For at få et indtryk af, om frie fagskoler lykkes med at forbedre elevgruppens faglige udgangspunkt, er det relevant at se nærmere på, hvor stor en del af de frie fagskoleelever, der består 10. klasseprøven på en fri fagskole, som ikke allerede har bestået dansk og matematik i 9. klasse. Dette fremgår af Tabel 5.3.

Det ses, at beståelsesprocenten blandt de elever, der ikke allerede har bestået dansk og matematik i 9. klasse, er 9,6 pct., imens det for eleverne i enkeltfagsordningen er 14,9 pct. Til sammenligning er den for andre 10. klasseelever 33,3 pct. Andelen af frie fagskoleelever, der består 10. klasse uden tidligere at have bestået 9. klasse er dermed lavere, end det er tilfældet for andre 10. klasseelever. Tallene bør ses i lyset af, at frie fagskoleelever generelt kommer med et svagere fagligt udgangspunkt end andre 10. klasseelever.

**Tabel 5.3: Eksamensresultater på frie fagskoler, for elever der ikke har bestået 9. klasseprøven**

	Alle frie fagskoleelever	Elever i enkeltfagsordningen	Andre 10. klasseelever
Bestået dansk og matematik, som ikke bestod i 9. klasse	9,6%	14,9%	33,3%

Kilde: Egne beregninger på baggrund af Danmarks Statistik, Børne- og Undervisningsministeriets registerdata og data indberettet af frie fagskoler.

Igen bør den lave beståelsesprocent for den samlede gruppe af frie fagskoleelever ses i lyset af, at der er dele af skolernes elevgruppe, der ikke har som mål at gå op til 10. klasseprøven. Derfor viser Tabel 5.4 beståelsesraterne for de frie fagskoleelever, når eleverne på STU-forløb, Akademilinje og Joblinjen ikke tæller med.

**Tabel 5.4: Eksamensresultater for udvalgte linjer på frie fagskoler for elever der *ikke* har bestået 9. klasseprøven**

	Frie fagskoleelever eksklusiv elever på STU-forløb, Akademilinje og Joblinje	Frie fagskoleelever på 10. klasselinje
Bestået dansk og matematik, som ikke bestod i 9. klasse	14,7%	31,6%

Kilde: Egne beregninger på baggrund af Danmarks Statistik, Børne- og Undervisningsministeriets registerdata og data indberettet af frie fagskoler.

Det ses her, at når elever fra STU-forløb, Akademilinje og Joblinje ikke tæller med, så stiger beståelsesraten fra 9,6 pct. til 14,7 pct., jf. også Tabel 5.3. Desuden ses det, at 31,6 pct. af de elever, der er indskrevet på 10. klasselinjen på en fri fagskole, og som *ikke* har bestået 9. klasseprøven, består på den frie fagskole. Til sammenligning er tallet for andre 10. klasseelever, der ikke har bestået 9. klasseprøven, 33,3 pct., jf. Tabel 5.3.

## 5.2 Overgang til ungdomsuddannelse

I Tabel 5.5 ses overgangen til ungdomsuddannelse efter hhv. tre, seks, 15 og 27 måneder. Tabellen viser, at de frie fagskoleelever, inklusiv eleverne i enkeltfagsordningen, ligger lavere end andre 10. klasseelever, når det kommer til den generelle overgang til ungdomsuddannelser. Det gør sig særligt gældende på kort sigt og bør ses i lyset af, at dele af elevgruppen går på en fri fagskole som led i en ungdomsuddannelse (fx elever på STU-forløb), og andre har allerede taget en ungdomsuddannelse og skal snarere overgå til en videregående uddannelse (fx elever på Akademilinje). Således er overgangsfrekvensen for frie fagskolers samlede elevgruppe efter tre måneder 77,2 pct. og efter seks måneder 77,8 pct. For elever i enkeltfagsordningen er overgangsfrekvensen efter tre måneder 71 pct. og efter seks måneder 76,5 pct. Elever i enkeltfagsordningen ligger således lidt lavere end den samlede gruppe af frie fagskoleelever. Til sammenligning er overgang til ungdomsuddannelse for andre 10. klasseelever 87,2 pct. efter tre måneder og 86,8 pct. efter seks måneder.

Eleverne i enkeltfagsordningen ligger dog væsentligt højere end de andre elevgrupper, når det kommer til overgangen til erhvervsfaglige ungdomsuddannelser specifikt. Efter tre måneder er overgangsfrekvensen for elever i enkeltfagsordningen til erhvervsfaglig ungdomsuddannelser 46,2 pct. Samtidig er der 12,4 pct. af eleverne i enkeltfagsordningen, der overgår til en gymnasial uddannelse efter tre måneder (modsat 37,5 pct. af frie fagskolers samlede elevgruppe og 58,8 pct. af andre 10. klasseelever).

**Tabel 5.5: Elevers overgang til ungdomsuddannelse**

	Alle frie fagskoleelever	Elever i enkeltfagsordningen	Andre 10. klasseelever
<b>Overgang til ungdomsuddannelse, tre måneder</b>	<b>77,2%</b>	<b>71,0%</b>	<b>87,2%</b>
Erhvervsfaglige uddannelser	28,6%	46,2%	20,0%
Forberedende uddannelser og øvrige ungdomsuddannelse	9,7%	11,0%	6,4%
Grundskolen	1,4%		2,0%
Gymnasiale uddannelser	37,5%	12,4%	58,8%
<b>Overgang til ungdomsuddannelse, seks måneder</b>	<b>77,8%</b>	<b>76,5%</b>	<b>86,8%</b>
<b>Overgang til ungdomsuddannelse, 15 måneder</b>	<b>87,5%</b>	<b>89,1%</b>	<b>89,8%</b>
<b>Overgang til ungdomsuddannelse, 27 måneder</b>	<b>88,6%</b>	<b>88,2%</b>	

Kilde: Egne beregninger på baggrund af Danmarks Statistik, Børne- og Undervisningsministeriets registerdata og data indberettet af frie fagskoler.

Note: Da der ved sammenligningsgruppen af andre 10. klasseelever er tale om årgang 2017/2018, er der ikke en måling efter 27 måneder (kun meget få elever, der er droppet ud af 10. klasse, vil have en måling). For alle elever gælder det, at de kun indgår i statistikken, hvis de kan nå at have en måling hhv. tre, seks, 15 eller 27 måneder efter skoleafslutningen. Se Bilag 2 for et overblik over, hvilke elever der indgår i statistikkerne.

Note: Tomme felter er udtryk for censurering af resultater pga. for få observationer.

### 5.3 Overgang til beskæftigelse

Eleverne i enkeltfagsordningen har en markant højere overgang til beskæftigelse end frie fagskolars samlede elevgruppe og andre 10. klasseelever. Efter tre måneder er ca. 27 pct. af eleverne i enkeltfagsordningen og andre 10. klasseelever overgået til beskæftigelse, mens det for den samlede gruppe af frie fagskoleelever er 11,9 pct. Efter 15 måneder er 37 pct. af eleverne i enkeltfagsordningen overgået til beskæftigelse, hvor det er ca. 15 pct. for andre elevgrupper.

**Tabel 5.6: Elevers overgang til beskæftigelse**

	Alle frie fagskoleelever	Elever i enkeltfagsordningen	Andre 10. klasseelever
<b>Overgang til beskæftigelse</b>			
Beskæftigelse efter tre måneder	11,9%	26,8%	27,0%
Beskæftigelse efter seks måneder	12,7%	25,8%	20,4%
Beskæftigelse efter 15 måneder	15,7%	37,0%	15,4%
Beskæftigelse efter 27 måneder	19,6%	43,1%	

Kilde: Egne beregninger på baggrund af Danmarks Statistik, Børne- og Undervisningsministeriets registerdata og data indberettet af frie fagskoler.

Note: Beskæftigelse er defineret ved, at eleven har en beskæftigelsesgrad på minimum 0,46.

Note: Da der ved sammenligningsgruppen af andre 10. klasseelever er tale om årgang 2017/2018, eksisterer der ikke en måling efter 27 måneder (kun de elever, der er droppet ud af 10. klasse, vil have en måling). For alle elever gælder det, at de kun indgår i statistikken, hvis de kan nå at have en måling hhv. tre, seks, 15 eller 27 måneder efter skoleafslutningen. I målingen af overgang til beskæftigelse indgår kun de elever, der på måletidspunktet er 18 år gamle, eller som før deres 18. år indgår i DREAM's beskæftigelsesopgørelse. Se Bilag 2 for et overblik over, hvilke elever der indgår i statistikkerne.

Note: Tomme felter er udtryk for censurering af resultater pga. for få observationer.

I forlængelse af ovenstående giver Tabel 5.7 et overblik over, hvilke brancher eleverne overgår til tre måneder efter afsluttet forløb på en fri fagskole. Det ses, at den samlede gruppe af frie fagskoleelever primært overgår til beskæftigelse inden for Handel og transport mv. (44,3 pct.), Landbrug, skovbrug og fiskere (26 pct.) og Offentlig administration, undervisning og sundhed (15,3 pct.). For elever i enkeltfagsordningen er fordelingen lidt anderledes og desuden karakteriseret ved primært at fordele sig på to brancher. 62,8 pct. af eleverne i enkeltfagsordningen overgår til beskæftigelse inden for Landbrug, skovbrug og fiskeri, mens 37,2 pct. overgår til beskæftigelse inden for Handel og transport mv.

**Tabel 5.7: Oversigt over brancher, eleverne overgår til**

Branche for elever, der er overgået til beskæftigelse efter tre måneder	Alle frie fagskoleelever	Elever i enkeltfagsordningen
Bygge og anlæg	4,6%	
Erhvervsservice	3,8%	
Handel og transport mv.	44,3%	37,2%
Industri, råstofindvinding og forsyningsvirksomhed	6,1%	
Landbrug, skovbrug og fiskeri	26,0%	62,8%
Offentlig administration, undervisning og sundhed	15,3%	

Kilde: Egne beregninger på baggrund af Danmarks Statistik, Børne- og Undervisningsministeriets registerdata og data indberettet af frie fagskoler.

Note: Tomme felter er udtryk for censurering af resultater pga. for få observationer.

## 6 Bilag

### Bilag 1: Om dataindsamlingen fra frie fagskoler

Som nævnt i afsnit 2.1.1, har alle 12 frie fagskoler indberettet data om deres elever. Populationsgrundlaget dækker dermed alle frie fagskoler, der har været godkendt og støtteberettiget i den analyserede periode, hvilket er med til at styrke analysens datagrundlag.

De 12 skoler, hvis elevgrupper analysen er baseret på, er følgende:

- Bøgevangsskolen (Vejle Fri Fagskole)
- Hadsten Fri Fagskole (Linieskolen)
- Halvor Fri Fagskole
- Odense Designakademi
- Rødning Fri Fagskole
- Skolen for Gastronomi, Musik og Design
- Sorø Fri Fagskole
- Struer Fri Fagskole
- Sydfyns Fri Fagskole
- Textilskolen – Fri Fagskole
- Tronsø Fri Fagskole
- Vordingborg Fri Fagskole

Da skolerne selv har stået for at indberette data, kan der være en datausikkerhed forbundet med risikoen for eventuelle fejlindberetninger. Data er efter indsamlingen blevet kvalitetssikret af Styrelsen for Undervisning og Kvalitet samt af Styrelsen for It og Læring og sammenkoblet med data fra Danmarks Statistik på individniveau, for at teste om de indberettede elever også findes i Danmarks Statistiks registre. Der var i alt kun syv elever fra indberetningen, det ikke lykkedes at koble sammen med et identifikationsnummer fra Danmarks Statistik. Derved vurderes kvaliteten i datagrundlaget alt i alt at være god.

Jf. Figur 1.1 iværksatte skolerne i foreningen i 2018/2019 en udvikling af de uddannelseslinjer, der udbydes til eleverne. For at tage højde for denne udvikling skelnes der i indberetningen mellem skoleforløb fra 2015/2016-2017/2018 og skoleforløb i 2018/2019. For forløb i 2018/2019 har skolerne haft mulighed for at indberette, hvilken af de nye linjer, eleverne har gået på. Linjer og fordeling af elever fremgår af den tidligere Tabel 3.3.

Tabel 3.3. Skolen for Gastronomi, Musik og Design er ikke medlem af Foreningen af Frie Fagskoler og står derfor uden for udviklingsprocessen, hvorfor skolen ikke har indberettet eleverne fordelt på de nye linjer i 2018/2019.

### Bilag 2: Definition af grundpopulation

I data fra de frie fagskoler indgik oprindeligt 2.623 observationer. En grundlæggende datarensning nedbragte antallet af observationer til 2.519. Blandt disse 2.519 elever gik nogle af eleverne på en fri fagskoler over flere skoleår. I analyserne i Del 4-6 indgår eleverne kun én

gang, og det er i deres seneste skoleår. Det svarer dermed til 2.016 unikke elever. Se Tabel B.1 for en detaljeret populationsopgørelse.

**Tabel B.1: Selektionstabel**

	Antal observationer
Grunddata modtaget fra frie fagskoler	2.623
- Fjernelse af ukendt CPR-nummer	7
- Fjernelse af perfekte dubletter	2
- Sammenlægning af forløb	54
- Skoleskiftere	3
- Elever fra Vittrup Fri Fagskole (institutionsnummer: 280827) ekskluderes	38
<b>Antal elever</b>	<b>2.519</b>
- Elever over flere skoleår	503
<b>Unikke elever</b>	<b>2.016</b>

Kilde: Egne beregninger på baggrund af data indberettet af frie fagskoler.

### Bilag 3: Beskrivelse af variable (variabeldefinitioner)

I dette afsnit beskrives de variable, der fremgår i rapporten. Variablene er inddelt i følgende kategorier:

- Variable indberettet af de frie fagskoler. Det er hovedsageligt de variable, der benyttes i Del 3, der omhandler antallet af elever.
- Baseline variable er de demografiske baggrundsvARIABLE, som indgår i første del af Del 4, der omhandler elevkarakteristik.
- Skolehistorik variable er de variable, der fremgår af afsnit 4.5 til afsnit 4.7. Variablene omhandler, hvilken type skole, eleverne kommer fra, og hvilke resultater de har med fra grundskolen. For flere af variablene er der kun oplysninger for de elever, der har gået i folkeskolen. Det gælder for eksempel variable omkring de nationale test, fravær og trivsel.
- Variable for indikationer på sociale problemer og handicap omhandler udsathed i form af forebyggende foranstaltninger og anbringelser og diagnoser for fysiske og psykiske funktionsnedsættelser. Disse variable indgår i afsnit 4.9.
- Outcome-variable består af de variable, som beskriver de resultater, der er forbundet med den frie fagskole. Det består af karakterne fra de frie fagskoler, overgangen til hhv. ungdomsuddannelse og beskæftigelse.

#### Bilag 3.1 Variable indberettet af frie fagskoler

*Linjer.* Frie fagskoler har indberettet elevernes valg af linje. I skoleårene 2015/2016, 2016/2017, 2017/2018 var der kun tre linjer: 10. klasse, alment forløb og STU-forløb. I

2018/2019 blev der oprettet en Akademinlinje, en Erhvervslinje og en Joblinje (Parat til job), imens STU-forløb blev delt op i en Joblinje (Parat til job) og andre almene forløb. Desuden var det også muligt for skolerne at angive, at eleverne går på andre almene forløb, hvis de ikke umiddelbart passer ind i de andre kategorier.

*Prøvetyper.* Frie fagskoler har indberettet hvilke prøvetyper, eleverne går op i. For eleverne er det angivet, om de har været til enkeltfagsprøve i dansk og/eller matematik, fuld 9.- eller 10. klasseprøve, eller om de ikke har været til prøve. Det har også været muligt at angive ”Ved ikke”, men denne kategori er meget lidt benyttet.

*Opholdslængde, berunder datoer.* Er opgjort på baggrund af frie fagskolars indberetning af datoer for elevernes ophold. De indberettede datoer har gennemgået en kvalitetssikring og er redigeret, så det sikres, at start- og slutdatoer ligger inden for de angivne skoleår, og at startdatoerne ligger før slutdatoerne.

*Kostelever.* Kostelever stammer fra Børne- og Undervisningsministeriets Indberetningsportal, og er i modsætning til resten af opgørelserne i denne rapport opgjort som antal af årselever. En skoles årselevtal er summen af elever i hver kursusuge i et år divideret med 40. En kursusuge er syv kursusdøgn, jf. Bekendtgørelse af lov om efterskoler og frie fagskoler, §14.

### **Bilag 3.2 Baseline-variable**

*Alder.* Alder er opgjort pr. 1. januar i skoleåret. Alderen for en elev i skoleåret 2018-2019 er derfor opgjort pr. 1. januar 2019.

*Herkomst.* Herkomst er inddelt i kategorierne: dansk, indvandrer, efterkommer.

*Forældres højest fuldførte uddannelse.* Forældrenes højest fuldførte uddannelse er inddelt i kategorierne: grundskole, gymnasial uddannelse, erhvervsfaglig uddannelse og videregående uddannelse. Derudover indgår elever, hvis forældres uddannelsesniveau er uoplyst. Variablen er opgjort i det år, hvor eleven fyldte 13 år.

*Køn.* Angiver om eleven er en dreng eller pige.

*Region.* Elevernes bopælsregion er målt pr. nedslag d. 30. september i det skoleår, hvor eleven er indskrevet. Eleverne skifter ikke adresse til den frie fagskoler under deres ophold, hvorfor variablen angiver elevens hjemmebopæl. Elevernes bopæl er desuden koblet med de frie fagskolars region.

### **Bilag 3.3 Skolehistorik-variable**

*Elevernes tidligere skoletype.* Angiver hvilken skole, eleverne kommer fra inden deres ophold på en fri fagskole. Variablen inkluderer kategorierne: 10. klasse mv., Akademisk bachelor, Børnehaveklasse - 9. klasse, Erhvervsuddannelse, Grundforløb, Erhvervsuddannelse, Hovedforløb, Forberedende uddannelse, Ordinære gymnasiale uddannelser, Øvrige erhvervsfaglige uddannelser, Øvrige ungdomsuddannelser.

*Seneste klassetrin.* Angiver hvilken klasse eleven senest er registreret på i en grundskole (inkluderer ikke privatskoler eller 10. klasse). Bemærk derfor at elever, der fx. kun har 8. klasse som seneste klassetrin, kan have fortsat deres uddannelse på en privatskole.

*Trivsel.* Er målt ved senest registrerede opgørelse for eleverne i folkeskolen. Det er altså forskelligt, hvilket klassetrin trivslen er opgjort på. Elever, der ikke har gået på en folkeskole, indgår ikke i opgørelsen. De konkrete trivselsindikatorer er beskrevet her:

- Social trivsel: Spørgsmål om elevernes opfattelse af deres tilhørsforhold til skolen, klassen og fællesskabet, samt tryghed og mobning.
- Faglig trivsel: Spørgsmål om elevernes oplevelse af egne faglige evner, koncentrationssevne og problemløsningsevne.
- Støtte og inspiration: Spørgsmål om elevernes oplevelse af motivation og medbestemmelse samt af lærerens hjælp og støtte.
- Ro og orden: Spørgsmål om elevernes oplevelse af ro og støj i klassen samt klasseledelse.
- Generel skoletrivsel: Er en samlet indikator bestående af de 29 spørgsmål, der indgår i de fire differentierede indikatorer<sup>12</sup>.

*Fravær.* Angiver det årlige fravær i procent opgjort i elevernes seneste registrerede skoleår i folkeskolen. Opgørelse inkluderer det samlede fravær bestående af både lovligt fravær på grund af sygdom, funktionsnedsættelse eller lignende, lovligt fravær med skoleledelsens tilladelse (ekstraordinær frihed) og ulovligt fravær.

*Nationale test i dansk og matematik.* Der er data for de nationale test-variable fra 2010/2011 og frem til 2018/2019. Resultaterne i dansk baserer sig på resultaterne i 8. klasse, imens resultaterne i matematik baserer sig på 6. klasse. Testresultaterne er opgjort på samme måde som resultatmålene i Statusredegørelse for folkeskolens udvikling, 2017/2018:

Resultatmål 1.1: Mindst 80 procent af eleverne skal være gode til at læse og regne i de nationale test. Defineret ved: "God præstation", "Rigtig god præstation" eller "Fremragende præstation" på den kriteriebaserede skala.

Resultatmål 1.2: Andelen af de alldygtigste elever i læsning og matematik skal stige år for år i dansk og matematik målt på den kriteriebaserede skala for de tre profilområder i hhv. dansk og matematik. Elever er blandt de alldygtigste i de nationale test i dansk og matematik, hvis de får følgende resultat i de nationale test: "Fremragende præstation" på den kriteriebaserede skala.

Resultatmål 2.1: Andelen af elever med dårlige resultater i de nationale test for læsning og matematik uanset social baggrund skal reduceres år for år. Elever med dårlige resultater i de nationale test i læsning og matematik opnår et af følgende resultater: "Ikke-tilstrækkelig præstation" eller "mangelfuld præstation" på den kriteriebaserede skala.

*Afgangseksamen.* Afgangskarakterer i 9. klasse er opgjort for de elever, der har været til eksamen, og som har en karakter i alle obligatoriske prøver i det pågældende fag. Imens andelen, der har bestået afgangsprøverne i dansk og matematik er udregnet på baggrund af samtlige elever, uanset om der er oplysninger på eleverne, eller deres resultater er ukendte. Eleverne har bestået dansk og matematik, hvis de har opnået et gennemsnit på minimum 02 i både

---

<sup>12</sup> <https://www.uvm.dk/statistik/grundskolen/elever/trivselsmaalinger>

dansk og matematik. Dansk beregnes på baggrund af en mundtlig del og tre skriftlige delprøver (læsning, retskrivning og skriftlig fremstilling). Matematik beregnes på baggrund af to delprøver (matematik uden hjælpemidler og matematik med hjælpemidler).<sup>13</sup>

### Bilag 3.4 Variable for indikationer på sociale problemer

Indikationer på sociale problemer er defineret i form af sociale foranstaltninger, handicap eller psykiske problemer.

*Anbringelser og forebyggende foranstaltninger.* Defineres som elever, der inden for de seneste 5 år, før de startede på en fri fagskole, har modtaget en forebyggende indsats (personrettede og familierettede) eller en anbringelse uden for hjem efter servicelovens bestemmelser om særlig støtte til børn og unge. Opgørelsen af sociale foranstaltninger følger Social- og Indenrigsministeriets opgørelse af udsatte børn og unge<sup>14</sup>.

*Handicaprelaterede diagnoser.* Defineres som elever, der har fået stillet en handicaprelateret diagnose i forbindelse med kontakt til somatiske og psykiatriske sygehuse i de fem år frem til starten på et ophold på en fri fagskole. Diagnoser stillet i almen praksis eller privatpraktiserende psykiatere indgår derfor ikke i analysen. Opgørelsen er baseret på alle aktions- og bi-diagnoser. Handicaprelaterede diagnoser består af ADHD, Autismespektrum, Cerebral parese, Epilepsi, Muskelsvind, Erhvervet hjerneskade, Udviklingshæmning, Downs, Sklerose. Se Socialpolitisk Redegørelse 2019 for fuld definition af handicaprelaterede diagnoser.

*Diagnoser forbundet med psykisk handicap.* Defineres som elever, der har fået stillet en diagnose forbundet med psykiske lidelser og adfærdsmæssige forstyrrelser ved kontakt til psykiatriske sygehuse inden for de seneste fem år før det år, hvor eleverne starter på en fri fagskole. Diagnoser stillet i almen praksis eller privatpraktiserende psykiatere indgår derfor ikke i analysen. Opgørelsen er baseret på alle aktions- og bi-diagnoser. Diagnoser, der indgår som psykiske handicap, er Demens mv., Psykiske lidelse pga. alkohol eller stoffer mv., Skizofreni mv., Depression mv., Angst mv., Spiseforstyrrelser mv., Personlighedsforstyrrelser mv. Se Socialpolitisk Redegørelse, 2019, for fuld definition af psykiske diagnoser.

### Bilag 3.5 Outcome-variable

*Bestået dansk og matematik på en fri fagskole.* Andelen af elever, der har bestået afgangsprøverne i dansk og matematik på en fri fagskole er udregnet på baggrund af samtlige elever, uanset om der er oplysninger på eleverne, eller om deres resultater er ukendte. Eleverne har bestået dansk og matematik, hvis de har opnået et gennemsnit på mindst 02 i både dansk og matematik.

*Overgang til ungdomsuddannelser.* Overgang til ungdomsuddannelse er defineret ved tre, seks, 15 og 27 måneder og har uddannelsesoplysninger om eleverne frem til d. 30. september 2019. Som det også er tilfældet for overgang til beskæftigelse, er det derfor ikke muligt at måle overgang til ungdomsuddannelse efter 15 og 27 måneder for alle eleverne, da der ikke er gået hhv. 15 eller 27 måneder fra de har afsluttet det frie fagskoleforløb.

<sup>13</sup> <https://www.uvm.dk/erhvervsuddannelser/adgang-og-optagelse/gennemsnit>

<sup>14</sup> Socialpolitisk Redegørelse, 2019



Bemærk at der er en relativt stor andel af de frie fagskoleelever, hvor der ikke er oplysninger om overgang til ungdomsuddannelse, jf. tabel nedenfor. Det skyldes hovedsageligt, at der i udtrækket af sammenligningsgruppen af andre 10. klasseelever er benyttet et registerdatasæt, der bygger på samme datakilde, som registret for overgang til ungdomsuddannelse, hvorfor størstedelen af de andre 10. klasseeleverne kan genfindes.

**Tabel B.2: Overgang til ungdomsuddannelse, detaljeret**

Overgang til ungdomsuddannelse efter tre måneder	Alle frie fagskoleelever	Elever i enkelt-fagsordningen	Andre 10. klasseelever
Antal elever i population	2.016	289	33.720
Ukendt	1.205	144	110
Ikke i uddannelse	185	42	4.293
I uddannelse	626	103	29.317

Kilde: Egne beregninger på baggrund af Danmarks Statistik, Børne- og Undervisningsministeriets registerdata og data indberettet af frie fagskoler.

*Overgang til beskæftigelse.* En elev er overgået til beskæftigelse efter tre, seks, 15 eller 27 måneder, hvis beskæftigelsesgraden er over 0,46 ved måletidspunktet.

Opgørelsen tager udgangspunkt i DREAM-databasen, som er opdateret med data for ultimo december 2019. Det betyder, at det for elever i skoleårene 2015/2016 og 2016/2017 er muligt at kigge på overgang til beskæftigelse efter både tre, seks, 15 og 27 måneder. For elever i skoleåret 2017/2018 er det muligt at se overgang efter tre, seks og 15 måneder, imens det for elever i skoleåret 2018/2019 kun er muligt at se overgangen efter tre og seks måneder, med mindre eleverne ikke har et fuldt skoleophold.

Derudover inkluderer DREAM databasen som hovedregel kun beskæftigelsesinformationer om individer over 18 år (og personer under 18 år, som er i beskæftigelse), hvorfor det ikke er muligt at opgøre beskæftigelsen for elever under 18 år ved opgørelsestidspunktet. Dette betyder, at det langt fra er muligt at opgøre overgang til beskæftigelse for hele populationen. I tabellen nedenfor er et overblik over, hvor mange af eleverne der indgår i udregningen af overgang til beskæftigelse efter tre måneder. Her ses det, at af de 2.016 frie fagskoleelever indgår 1.140 i målingen af overgang til ungdomsuddannelse, hvilket svarer til godt halvdelen af eleverne. For de andre 10. klasser er det en lavere andel, der indgår i udregningen af variabelen, hvilket hovedsageligt skyldes, at eleverne er lidt yngre, og dermed ikke er 18 år på opgørelsestidspunktet.

**Tabel B.3: Overgang til beskæftigelse, detaljeret**

Overgang til beskæftigelse efter tre måneder	Alle frie fagskoleelever	Elever i enkelt-fagsordningen	Andre 10. klasseelever
Antal elever i population	2.016	289	33.720
Elever der er 18 år ved opgørelsestidspunkt	1.063	145	3.883
Elever der har afsluttet skoleforløb minimum tre måneder før opgørelsestidspunkt	2.016	289	33.720
Eleven er under 18, men har beskæftigelse	77	45	1.221

Overgang til beskæftigelse efter tre måneder	Alle frie fagskoleelever	Elever i enkelt-fagsordningen	Andre 10. klasselever
Elever der opfylder begge krav eller er under 18 år med er i beskæftigelse (nævner)	1.140	190	5.104
Elever på 18+ år i beskæftigelse	59	6	157
Elever under 18 år i beskæftigelse	77	45	1.221
<b>I alt i beskæftigelse</b>	<b>136</b>	<b>51</b>	<b>1.378</b>
<b>Overgang til beskæftigelse</b>	<b>11,9%</b>	<b>26,8%</b>	<b>27,0%</b>

Kilde: Egne beregninger på baggrund af Danmarks Statistik, Børne- og Undervisningsministeriets registerdata og data indberettet af frie fagskoler.

*Branche (beskæftigelsestyper).* For de elever, der er overgået til beskæftigelse, er branchen defineret i en 10-delt kategorisering.

## Bilag 4: Robusthedsanalyse

Nedenfor fremgår resultaterne af to robusthedsanalyser. Formålet med robusthedsanalyserne er at sikre, at resultaterne fra rapportens foregående dele er konsistente, når data anskues på alternative måder. Nedenfor fremlægges resultater derfor fordelt på skoleår, ligesom markante forskelle skolerne imellem illustreres.

### Statistikker over skoleår

Da der er risiko for heterogenitet over årene dvs. at resultaterne ikke er konstante over tid, fokuseres der i dette afsnit på statistikkerne fordelt på de forskellige skoleår.

Robusthedsanalysen viser, at der er en vis heterogenitet over skoleårene. Afhængigt af hvor detaljeret, man går ned, vil der altså kunne findes forskelle på tværs af årene.

Over skoleårene har de demografiske karakteristika for frie fagskoleeleverne været relativt konstante. Undtagelsen her er andelen af drenge, som er steget over tid (fra 36 i 2015/2016 og 2016/2017 til 49. pct. i 2017/2018 og 47 pct. i 2018/2019).

For skoleårene 2015/2016-2017/2018 er der ikke markante forskelle. Det gør sig gældende for såvel elevgrundlag, frie fagskoler resultater i 10. klasse som for elevernes overgang til ungdomsuddannelse og beskæftigelse.

For skoleåret 2018/2019 ses dog en ændring i elevgrundlaget, idet flere elever dette skoleår kommer har en højere grad af udsathed (målt på forebyggende foranstaltninger og anbringelser uden for hjemmet), ligesom flere har forældre med lavere uddannelsesniveau. Samtidig kommer eleverne dette skoleår med et svagere fagligt udgangspunkt, fx i form af 9. klasseprøven, hvor 45 pct. har bestået dansk og matematik i 2018/2019 sammenlignet med 52 pct. i 2017/2018. Også i de nationale test har eleverne lavere resultater.

For skoleåret 2018/2019 er der desuden en ændring i elevernes eksamensresultater og overgange til hhv. ungdomsuddannelse og beskæftigelse (outcome). Imellem 2017/2018 og 2018/2019 falder andelen af elever, der består dansk og matematik på en fri fagskole, fra 31,2 pct. til 24,7 pct. Ligeledes falder andelen af elever, der overgår til ungdomsuddannelse (efter

tre måneder), disse år fra 80 pct. til 73 pct., mens andelen af elever, der overgår til beskæftigelse (efter tre måneder) falder fra 15 pct. til 9 pct.

### Statistikker på tværs af skoler

Robusthedsanalysen viser, at der er en vis heterogenitet på tværs af skoler. Afhængigt af hvor detaljeret, man går ned, vil der altså kunne findes forskelle på tværs af de enkelte skoler.

Af Tabel B.4<sup>15</sup> ses det, at de frie fagskoleelever er en meget heterogen elevgruppe, og at elevgruppen desuden kan variere fra skole til skole. Nogle skoler har elever, hvor næsten alle har bestået deres afgangsprøve (92 pct.), imens andre skoler har elever, hvor kun 37 pct. har bestået.

Samme heterogenitet kommer også til udtryk for resultaterne af elevernes afgangseksamener og deres overgange til hhv. ungdomsuddannelse og beskæftigelse (outcome). Overgangsfrekvensen til ungdomsuddannelse (efter tre måneder) varierer mellem 58 pct. og 88 pct. Overgang til beskæftigelse (efter tre måneder) varierer mellem 5 pct. og 60 pct. Andelen af elever, der har bestået dansk og matematik på en fri fagskole, varierer mellem 24 og 74 pct.

**Tabel B.4: Deskriptiv statistik fordelt på skolerne med højeste og laveste værdier**

	Minimum	Maksimum
<b>Elevgrundlag</b>		
Piger	37%	85%
Forældre med lang videregående uddannelse	15%	54%
Udsatte	15%	48%
<b>9. klasseprøve</b>		
Bestået dansk og matematik	24%	74%
<b>Nationale testresultater i dansk i 8. klasse</b>		
Resultatmål 1.1 Andel af eleverne der er gode til at læse	29%	88%
Resultatmål 1.2: Andelen af de allerdygstige elever i læsning	4%	10%
Resultatmål 2.1: Andelen af elever med dårlige resultater i læsning	14%	67%
<b>Nationale testresultater i matematik i 6. klasse</b>		
Resultatmål 1.1: Andelen af eleverne der er gode til at regne	28%	64%
Resultatmål 1.2: Andelen af de allerdygstige elever i matematik	2%	6%
Resultatmål 2.1: Andelen af elever med dårlige resultater i matematik	15%	53%
<b>Trivsel</b>		
Samlet trivselsindikator - gennemsnit	1,80	2,60
<b>Bestået dansk og matematik fra en fri fagskole</b>		
	5%	59%
<b>Overgang til uddannelse</b>		
Overgået til uddannelse efter tre måneder	58%	88%
Overgået til uddannelse efter seks måneder	57%	86%
Overgået til uddannelse efter 15 måneder	68%	94%

<sup>15</sup> Eftersom datagrundlaget for de enkelte skoler er for lille, viser Tabel B.4 data for alle frie fagskoler som helhed med indikationer af højeste og laveste værdi.

Overgået til uddannelse efter 27 måneder	71%	100%
<b>Overgang til beskæftigelse</b>		
Overgået til beskæftigelse efter tre måneder	5%	60%
Overgået til beskæftigelse efter seks måneder	4%	57%
Overgået til beskæftigelse efter 15 måneder	6%	36%
Overgået til beskæftigelse efter 27 måneder	7%	37%

Kilde: Egne beregninger på baggrund af Danmarks Statistik, Børne- og Undervisningsministeriets registerdata og data indberettet af frie fagskoler

#### Bilag 4.1: Deskriptive statistikker over skoleår

Her fremgår tabellerne relateret til robusthedstjekket, der undersøger udviklingen i både elevgrundlaget og outcome-variable over de forskellige skoleår.

**Table B.5: Elevernes baggrundskarakteristika fordelt på skoleår**

	2015/2016	2016/2017	2017/2018	2018/2019
<b>Alder</b>				
Gns	17,7	17,4	17,1	17,4
Min	15	15	15	15
Max	33	47	27	45
<b>Køn</b>				
Dreng	36%	36%	49%	47%
Piger	64%	64%	51%	53%
<b>Herkomst</b>				
Dansk herkomst	93%	93%	94%	94%
Efterkommere	2%	2%	1%	2%
Indvandrere	3%	2%	2%	2%
Uoplyst/ukendt	2%	2%	3%	2%
<b>Forældrenes højest fuldførte uddannelse</b>				
Grundskole	14%	15%	15%	13%
Gymnasial uddannelse	3%	4%	5%	5%
Erhvervsfaglig uddannelse				2%
Videregående uddannelse	39%	36%	36%	37%
Uoplyst	44%	44%	44%	42%

Kilde: Egne beregninger på baggrund af Danmarks Statistik, Børne- og Undervisningsministeriets registerdata og data indberettet af frie fagskoler.

Tabel B.6: Elevernes skolehistorik fordelt på skoleår

	2015/2016	2016/2017	2017/2018	2018/2019
<b>Sidste skoletype</b>				
10. klasse mv.	22%	20%	20%	24%
Akademisk bachelor				
Børnehaveklasse - 9. klasse	60%	65%	66%	62%
Erhvervsuddannelserne, grundforløb	2%	2%		1%
Erhvervsuddannelserne, hovedforløb				
Forberedende uddannelser	5%	3%	4%	4%
Ordinære gymnasiale uddannelser	6%	9%	7%	6%
Øvrige erhvervsfaglige uddannelser	2%			
<b>Seneste registrerede klassetrin</b>				
Efterskoler, 8. kl.	1%			1%
Efterskoler, 9. kl.	18%	18%	14%	20%
Grundskole, 7.-8. kl.	3%	4%	3%	4%
Grundskole, 9. kl.	76%	77%	81%	75%

Kilde: Egne beregninger på baggrund af Danmarks Statistik, Børne- og Undervisningsministeriets registerdata og data indberettet af frie fagskoler.

Tabel B.7: Fravær og trivsel fra folkeskolen fordelt på skoleår

	2015/2016	2016/2017	2017/2018	2018/2019
<b>Trivsel</b>				
Faglig trivsel - gennemsnit	3,4	3,4	3,4	3,4
Social trivsel - gennemsnit	3,8	3,9	3,8	3,8
Støtte og inspiration - gennemsnit	3,0	3,0	3,0	3,1
Ro og orden - gennemsnit	3,6	3,7	3,7	3,8
Samlet trivselsindikator - gennemsnit	3,5	3,5	3,5	3,5

Kilde: Egne beregninger på baggrund af Danmarks Statistik, Børne- og Undervisningsministeriets registerdata og data indberettet af frie fagskoler.

Tabel B.8: Faglige resultater fra grundskolen fordelt på skoleår

	2015/2016	2016/2017	2017/2018	2018/2019
<b>Afgangseksamen</b>				
Bestået dansk og matematik	49%	49%	52%	45%
Dansk gennemsnit	5,9	5,9	6,0	5,4
Matematik gennemsnit	5,7	5,4	5,7	5,4
<b>Nationale testresultater i dansk i 8.klasse</b>				
Resultatmål 1.1: Andelen af eleverne der er gode til at læse	60%	58%	61%	53%
Resultatmål 1.2: Andelen af de allerdygtigste elever i læsning	5%	6%	6%	5%
Resultatmål 2.1: Andelen af elever med dårlige resultater i læsning	21%	26%	22%	30%

	2015/2016	2016/2017	2017/2018	2018/2019
<b>Nationale testresultater i matematik i 6.klasse</b>				
Resultatmål 1.1: Andele af eleverne der er gode til at regne	56%	49%	56%	52%
Resultatmål 1.2: Andelen af de allerdygtigste elever i matematik		3%		4%
Resultatmål 2.1: Andelen af elever med dårlige resultater i matematik	29%	31%	27%	32%

Kilde: Egne beregninger på baggrund af Danmarks Statistik, Børne- og Undervisningsministeriets registerdata og data indberettet af frie fagskoler.

**Tabel B.9: Indikationer på sociale problemer og handicap fordelt på skoleår**

	2015/2016	2016/2017	2017/2018	2018/2019
Indikationer på sociale problemer	21,9%	24,7%	25,3%	29,3%

Kilde: Egne beregninger på baggrund af Danmarks Statistik, Børne- og Undervisningsministeriets registerdata og data indberettet af frie fagskoler.

Note: En elev har indikationer på sociale problemer hvis de enten har været anbragt eller haft en forebyggende foranstaltning, har en handicaprelaterede diagnose, eller en psykisk diagnose.

**Tabel B.10: Eksamensresultater på frie fagskoler fordelt på skoleår**

	2015/2016	2016/2017	2017/2018	2018/2019
Bestået både dansk og matematik fra en fri fagskole	32,4	32,0	31,2	24,7

Kilde: Egne beregninger på baggrund af Danmarks Statistik, Børne- og Undervisningsministeriets registerdata og data indberettet af frie fagskoler.

**Tabel B.11: Elevers overgang til ungdomsuddannelse fordelt på skoleår**

	2015/2016	2016/2017	2017/2018	2018/2019
<b>Overgang til ungdomsuddannelser, tre måneder</b>	<b>80%</b>	<b>76%</b>	<b>80%</b>	<b>73%</b>
Erhvervsfaglige uddannelser	24%	28%	32%	30%
Forberedende uddannelser og øvrige ungdomsuddannelse	13%	13%	8%	6%
Gymnasiale uddannelser	41%	33%	40%	36%
<b>Overgang til ungdomsuddannelser, seks måneder</b>	<b>81%</b>	<b>74%</b>	<b>79%</b>	<b>70%</b>
Erhvervsfaglige uddannelser	23%	27%	32%	
Forberedende uddannelser og øvrige ungdomsuddannelse	15%	12%	9%	30%
Gymnasiale uddannelser	41%	33%	38%	
<b>Overgang til ungdomsuddannelser, 15 måneder</b>	<b>92%</b>	<b>85%</b>	<b>87%</b>	
Erhvervsfaglige uddannelser	28%	35%	34%	

	2015/2016	2016/2017	2017/2018	2018/2019
Forberedende uddannelser og øvrige ungdomsuddannelse	20%	14%	10%	
Gymnasiale uddannelser	44%	35%	42%	
<b>Overgang til ungdomsuddannelser, 27 måneder</b>	<b>92%</b>	<b>86%</b>		
Erhvervsfaglige uddannelser	33%	38%		
Forberedende uddannelser og øvrige ungdomsuddannelse	14%	14%		
Gymnasiale uddannelser	43%	33%		

Kilde: Egne beregninger på baggrund af Danmarks Statistik, Børne- og Undervisningsministeriets registerdata og data indberettet af frie fagskoler.

**Tabel B.12: Elevers overgang til beskæftigelse fordelt på skoleår**

	2015/2016	2016/2017	2017/2018	2018/2019
<b>Overgang til beskæftigelse</b>				
Beskæftigelse efter tre måneder	11%	16%	15%	9%
Beskæftigelse efter seks måneder	11%	12%	16%	12%
Beskæftigelse efter 15 måneder	13%	16%	18%	
Beskæftigelse efter 27 måneder	19%	21%		

Kilde: Egne beregninger på baggrund af Danmarks Statistik, Børne- og Undervisningsministeriets registerdata og data indberettet af frie fagskoler.