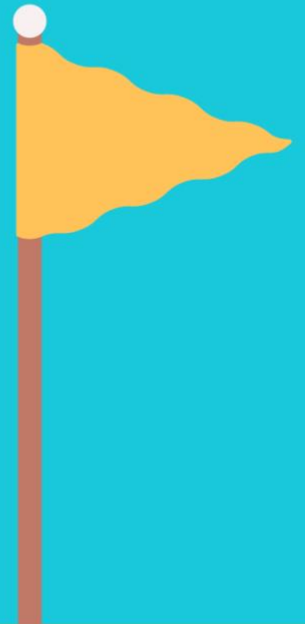
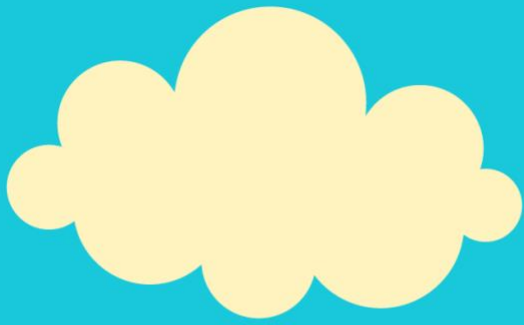




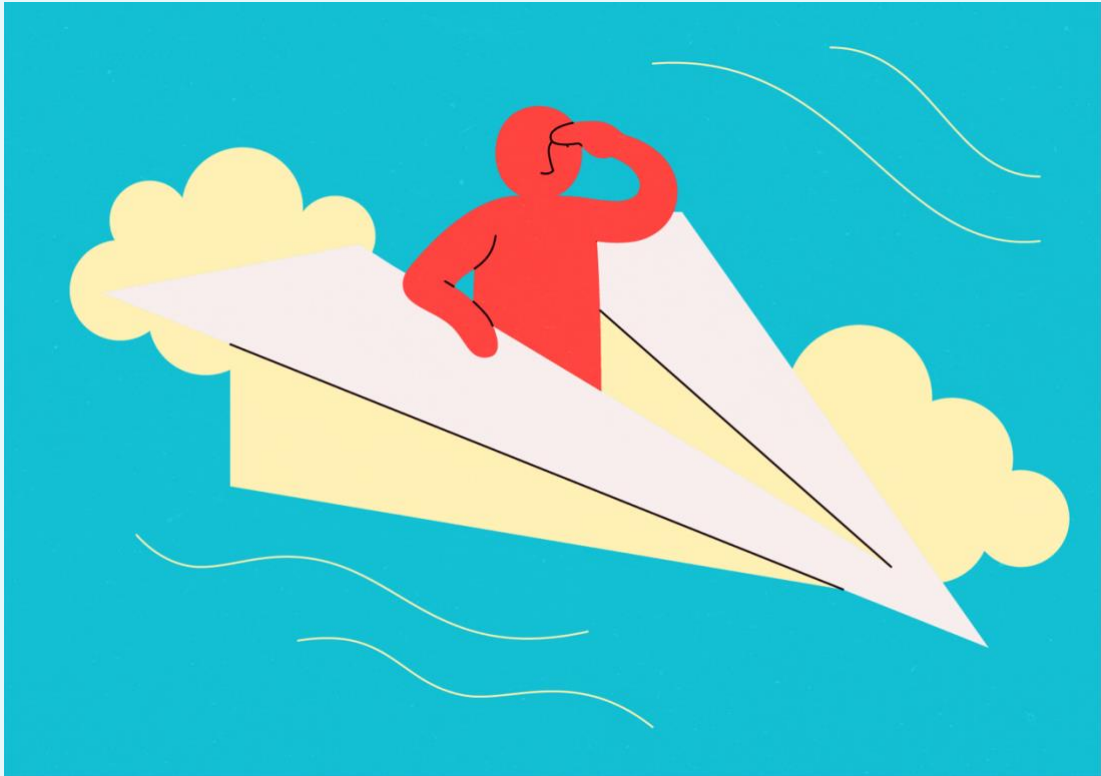
BØRNE- OG
UNDERVISNINGSMINISTERIET
STYRELSEN FOR
UNDERVISNING OG KVALITET



Sæt retning for skolens evalueringskultur



Et dialogværktøj til skoleledelser



Sæt retning for skolens evalueringskultur
Et dialogværktøj til skoleledelser
2023

Design: Center for Kommunikation og Presse
Denne publikation kan ikke bestilles.
Der henvises til webudgaven.

Illustrationer: Marcus Melo
www.marcusmelo.design

Publikationen kan hentes på:
www.emu.dk/evaluering
Børne- og Undervisningsministeriet
Departementet
Frederiksholms Kanal 21
1220 København K

Sæt retning for skolens evalueringskultur

En stærk evalueringskultur kan bidrage til undervisning, der sætter retning for elevens udvikling, og det har desuden betydning for samarbejdet i de enkelte lærerteams og med skolens ledelse. Skolens professionelle læringsfællesskab handler naturligvis om eleverne, men et vedvarende fokus på formativ evaluering og indbyrdes feedback mellem det pædagogiske personale og ledelsen kan også bidrage til den enkelte medarbejders og skolens fortsatte udvikling.

Værktøjet 'Sæt retning for skolens evalueringskultur' peger på tre fokusområder, som I kan tage udgangspunkt i i arbejdet at styrke evalueringskulturen på jeres skole.

Dialogværktøjet kan tilpasses behovene på jeres skole og kan bruges af skoleledere, pædagogiske ledere, PLC-medarbejder og vejledere.

I kan bruge dialogværktøjet i sammenhæng med [Styrk jeres formative evalueringspraksis – lærerteams](#). Begge har et særligt fokus på feedback og formativ evaluering.

Om dialogværktøjet

Værktøjet sætter fokus på tre områder for et udviklingsarbejde, der kan hjælpe jer til at opbygge en stærk evalueringskultur:

1. **Viden og kompetencer** - understøt udviklingen af fælles sprog og viden om formativ evaluering
2. **Organisering** - sæt retning for skolens evalueringskultur
3. **Rammer** - understøt udviklingen af evalueringskulturen

De tre områder er et godt udgangspunkt, hvis skolen vil arbejde samlet og systematisk med at udvikle evalueringskulturen.



Test- og evalueringsbanken

"Sæt retning for skolens evalueringskultur" er en del af test- og evalueringsbanken, hvor du kan finde eksempler fra andre skoler, der arbejder med at udvikle en formativ evalueringspraksis, konkrete evalueringsredskaber, viden om evaluering og meget mere.

En formativ evalueringskultur

Evaluering er en del af skoleledere og pædagogisk personales pædagogiske og didaktiske kompetence, og det kan udviklingen af skolens evalueringskultur bygge videre på.

En formativ evalueringskultur er en praksis i hverdagen, hvor ledelse og pædagogisk personale arbejder formativt i forbindelse med det samarbejde, det er at give og modtage feedback, og hvor feedback er en integreret del af undervisningen og elevernes læreproces.

En *formativ evalueringskultur* skabes altså ikke alene ved at tage nogle særlige metoder i brug eller ved at finde ét særligt virkningsfuldt redskab, som udrulles på hele skolen.

Ledelsens opbakning og engagement i udviklingsarbejdet er vigtig for at understøtte et fællesskab om udviklingen af skolens evalueringspraksis.



Hvad er formativ evaluering?

Formativ evaluering kaldes tit evaluering *for* læring. Den formative evaluering har til hensigt at virke direkte på læreprocessen. Her giver læreren undervejs feedback, som guider elevernes læring. Formålet med formativ evaluering er kort sagt at fremme elevernes læring gennem feedback – så lærerne kan udvikle deres undervisning, så den understøtter eleverne i deres læring.

[Du kan læse mere om formativ evaluering her](#)



Tre gode grunde til at arbejde med formativ evaluering

1. **Formativ evaluering styrker elevernes udvikling**

Med formativ evaluering får eleverne øje på, at de rykker sig, og det kan give dem selvtillid og lyst til at lære. Lærerne får med formativ evaluering et dybere kendskab til eleverne og kan dermed bedre understøtte elevernes udvikling.

2. **Formativ evaluering har mindre fokus på præstation og mere på læring**

Formativ evaluering flytter fokus væk fra målbare præstationer og evaluering af elevernes læring, og arbejder med elevernes næste skridt for læring.

3. **Formativ evaluering kan bidrage med et helhedsorienteret syn på elevernes potentialer**

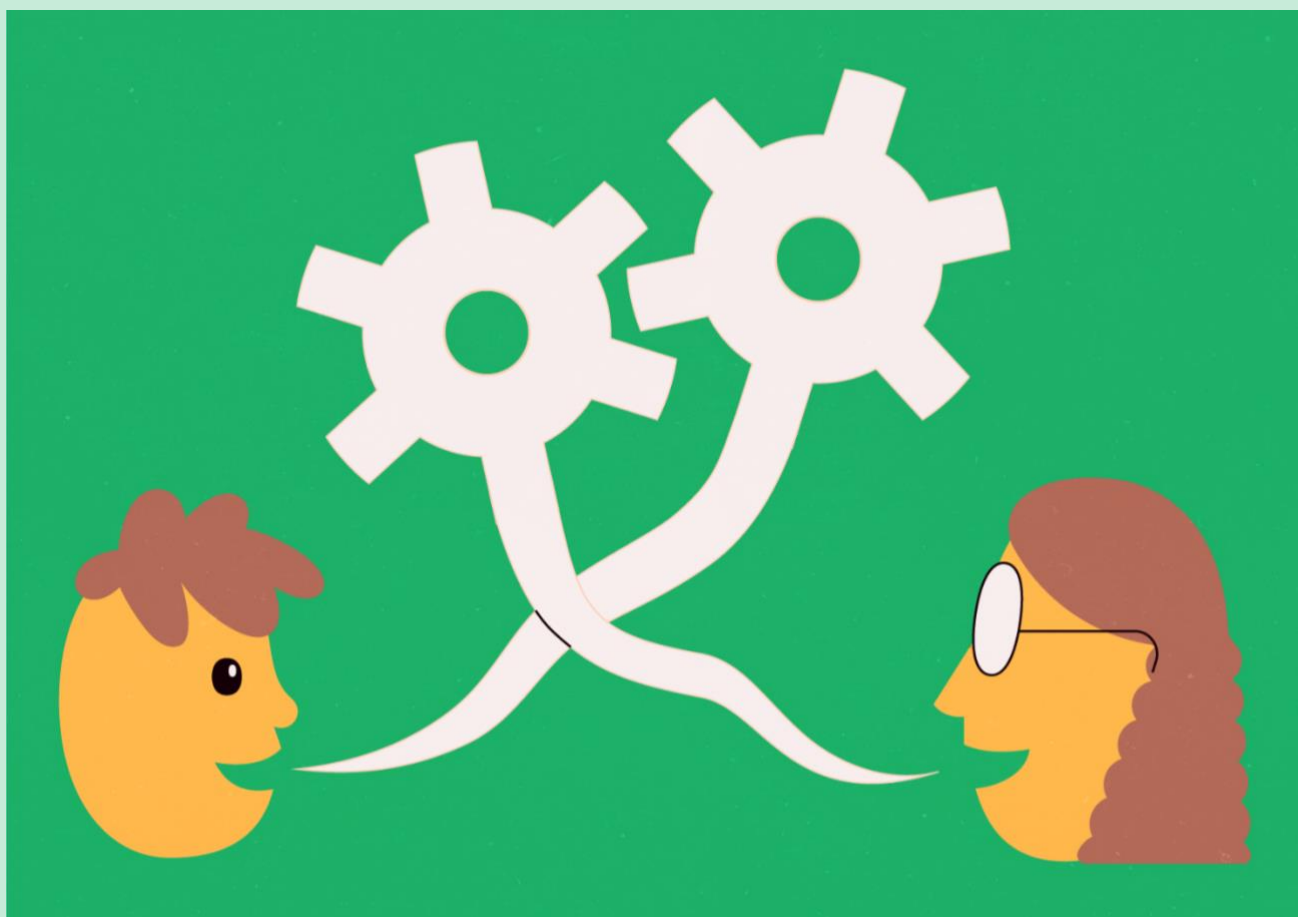
En formativ evalueringskultur kan sætte fokus på elevernes faglige udvikling, deres kreativitet, selvstændighed, sociale kompetencer og engagement i undervisningen.

Med formativ evaluering får lærere og eleverne en samlet forståelse for, hvordan elever kan udvikle deres styrker og arbejde med deres svagheder.



Dialogværktøjets tre fokusområder

1. **Viden og kompetencer** – understøt udviklingen af fælles sprog og viden om formativ evaluering
2. **Organisering** – sæt retning for skolens evalueringskultur
3. **Rammer** – understøt udviklingen af evalueringskulturen



1. Viden og kompetencer – understøt udvikling af fælles sprog og viden om formativ evaluering

Et fælles sprog og vidensgrundlag er vigtigt for sammen at kunne styrke udviklingen af skolens evalueringskultur. Et fælles sprog kan sætte ord på den eksisterende evalueringspraksis, og ny viden kan danne grobund for professionelt fællesskab om undervisningen.

Her får du refleksionsspørgsmål og forslag til tekster, videoer m.v. til inspiration. Du kan bruge spørgsmålene i din planlægning af et udviklingsarbejde i for eksempel din ledelsesgruppe, med PLC eller skolens forskellige pædagogiske udvalg.



Refleksionsspørgsmål

- Hvordan vil I hver især beskrive evalueringskulturen på skolen?
- Hvordan vil I beskrive jeres fælles forståelse af formativ evaluering på skolen?
- Hvordan deler skolens personale viden om deres evalueringspraksis?
- Er der behov for kompetenceudvikling gennem deltagelse i kurser eller konferencer og kan fx kollegial observation spille en rolle?
- Hvad er den vigtigste forandring, I ønsker i forhold til formativ evaluering på jeres skole?
- Hvordan vil forandringen kunne opleves af:
 - Elever
 - Det pædagogiske personale
 - Ledelsen
 - Forældrene



Materialer i test- og evalueringsbanken, I kan bruge som inspiration

- Hvad er formativ evaluering?
- Video: Hvad siger eleven, læreren, lederen og forskeren om formativ evaluering
- Case: Et fokus på læring og udvikling på Vester Mariendal Skole i Aalborg
- Case: Fra summativ til formativ evaluering på Absalonskolen i Holbæk
- Case: Læringsamtaler på Tingbjerg Skole

[Test- og evalueringsbanken](#)

2. Organisering - sæt retning for skolens evalueringskultur

Udvikling af en stærk evalueringskultur sker bedst i et samarbejde mellem ledelse, pædagogisk personale og med inddragelse af elever og forældre. Udvikling og fælles retning tager dels tid men forudsætter også et ledelsesmæssigt fokus på både organisering og forankring.

Her får du refleksionsspørgsmål og forslag til inspirationsmaterialer. Du kan bruge spørgsmålene i din planlægning af et udviklingsarbejde for eksempel i din ledelsesgruppe eller med PLC.



Refleksionsspørgsmål

- I hvilke fora på skolen er der fokus på formativ evaluering? Er der teams, vejledere eller enkelte lærere, der allerede har et særligt fokus på formativ evaluering?
- Hvordan kan PLC eller en gruppe af medarbejdere spille en rolle i at understøtte udviklingen af jeres evalueringskultur?
- I hvilke fora sætter I som ledelse fokus på evalueringskultur og formativ evaluering?
- Skal der afholdes en temadag for det pædagogiske personale, hvor I markerer, at I sætter særligt fokus på formativ evaluering?
- Giver det mening at involvere eleverne i udviklingsarbejdet, og skal fx skole-hjemsamarbejdet have et særligt fokus?



Materialer i test- og evalueringsbanken, I kan bruge som inspiration

- Dialogværktøj til lærerteams
- Skema til kollegial supervision (bilag i dialogværktøj til lærerteams)
- Case: Læringsamtaler på Tingbjerg Skole

[Test- og evalueringsbanken](#)

3. Rammer – understøt udviklingen af evalueringskulturen

Udvikling af jeres evalueringskultur kan ske på flere niveauer og kan både forankres i et lærer- eller årgangsteam eller på hele skolen. Uanset hvad, er det vigtigt, at skoleledelsen tager stilling til, hvordan udviklingsarbejdet bedst understøttes af gode rammer.

Her får du refleksionsspørgsmål og forslag til inspirationsmaterialer. Du kan bruge spørgsmålene i din planlægning af et udviklingsarbejde for eksempel i jeres ledelsesgruppe, med PLC eller skolens forskellige pædagogiske udvalg



Refleksionsspørgsmål

- Hvordan kan formativ evaluering blive en del af skolens drøftelser på team- og årgangsniveau?
- Hvordan viser ledelsen, at udviklingen af evalueringskulturen er et vigtigt pejlemærke i skolens pædagogiske arbejde?
- Hvordan kan ledelsen, vejledere eller andre faglige fyrtårne introducere nye medarbejdere for evalueringskulturen?
- Hvad vil kunne gøre det svært at udvikle evalueringskulturen på jeres skole? Og hvordan kan I håndtere det, fx eventuel modstand?
- Hvordan kan ledelsen selv gå forrest ved at efterspørge feedback og selv være formativ i dialogen med det pædagogiske personale, forældre og elever?



Materialer i test- og evalueringsbanken, I kan bruge som inspiration

- Video: Hvad siger eleven, læreren, lederen og forskeren om formativ evaluering
- Dialogværktøj til lærerteams
- Case: Et fokus på læring og udvikling på Vester Mariendal Skole i Aalborg
- Case: Fra summativ til formativ evaluering på Absalonskolen i Holbæk
- Case: Læringsamtaler på Tingbjerg Skole

[Test- og evalueringsbanken](#)

Overblik: Sådan kan ledelsen understøtte udvikling af en formativ evalueringskultur

Viden og kompetencer

- Opsøg mere viden om formativ evaluering, f.eks. i test- evalueringsbanken
 - Vær nysgerrig i forhold til, [hvad formativ evaluering er](#)
 - Søg [inspiration](#) fra, hvordan andre skoler gør
 - Find [konkrete værktøjer](#) til lærernes arbejde med formativ evaluering
- Sæt fokus på formativ evaluering på skolen – eksempelvis gennem et temamøde
 - Skab positive billeder om formativ evaluering
 - Invitér gerne en intern eller ekstern ressourceperson til at holde vidensoplæg om formativ evaluering

Organisering

- Udvikling af en formativ evalueringskultur forankres i PLC eller en undergruppe af PLC
 - Lad PLC undersøge relevante initiativer i arbejdet for at skabe en mere formativ evalueringskultur på jeres skole
 - Overvej, om det vil være relevant, at der indgår en ledelsesrepræsentant i udviklingsarbejdet
- Start arbejdet med formativ evaluering i udvalgte årgange eller klasser
 - Lad f.eks. et særligt motiveret årgangs- eller klasseteam være frontløbere.

Understøttende rammer

- Skab forandring af praksis i etaper – og fasthold fokus gennem lang tid
 - Giv PLC til opgave at skabe en udviklingsproces, hvor det pædagogiske personale har ejerskab til egen udviklingsproces
 - Hjælp eventuelt ved at del den ønskede udviklingsproces op i realistiske dele
 - Husk, at det tager tid at ændre sin praksis, og at forskellige teams og medarbejdere arbejder i forskellig hastighed
- Skab klare rammer og systematik
 - Vær opmærksom på systematisk at skabe rum til at tale om formativ evaluering og feedback på skolen
 - Sæt formativ evaluering og feedback på dagsordenen ved møder
- Tænk formativt – også i forandringsprocessen.



**BØRNE- OG
UNDERVISNINGSMINISTERIET**
STYRELSEN FOR
UNDERVISNING OG KVALITET